

Методический анализ результатов ЕГЭ<sup>1</sup>  
**по английскому языку**  
(наименование учебного предмета)

**РАЗДЕЛ 1. ХАРАКТЕРИСТИКА УЧАСТНИКОВ ЕГЭ  
ПО УЧЕБНОМУ ПРЕДМЕТУ**

**1.1. Количество<sup>2</sup> участников ЕГЭ по учебному предмету (за 3 года)**

Таблица 0-1

2021 г.		2022 г.		2023 г.	
чел.	% от общего числа участников	чел.	% от общего числа участников	чел.	% от общего числа участников
1571	9,2	1669	10,1	1603	10,3

**1.2. Процентное соотношение юношей и девушек, участвующих в ЕГЭ**

Таблица 0-2

Пол	2021 г.		2022 г.		2023 г.	
	чел.	% от общего числа участников	чел.	% от общего числа участников	чел.	% от общего числа участников
Женский	1217	77,5	1280	76,7	1246	77,7
Мужской	354	22,5	389	23,3	357	22,3

**1.3. Количество участников ЕГЭ в регионе по категориям**

Таблица 0-3

<b>Всего участников ЕГЭ по предмету</b>	1603
Из них:	1527
– ВТГ, обучающихся по программам СОО	4
– ВТГ, обучающихся по программам СПО	71
– ВПЛ	1
– Не завершившие ГИА в прошлых годах	0
– 10 класс	16
– Участники ОВЗ	

**1.4. Количество участников ЕГЭ по типам<sup>3</sup> ОО**

Таблица 0-4

<b>Всего ВТГ</b>	1527
Из них:	693
– выпускники лицеев и гимназий	793
– выпускники СОШ	

<sup>1</sup> При заполнении разделов Главы 2 рекомендуется использовать массив действительных результатов основного периода ЕГЭ (без учета аннулированных результатов)

<sup>2</sup> Количество участников основного периода проведения ГИА

<sup>3</sup> Перечень категорий ОО может быть уточнен / дополнен с учетом специфики региональной системы образования

<b>Всего ВТГ</b>	1527
– интернаты	7
– прочее	34

### 1.5.Количество участников ЕГЭ по предмету по АТЕ региона

Таблица 0-5

№ п/п	АТЕ	Количество участников ЕГЭ по учебному предмету	% от общего числа участников в регионе
1	г.Уфа, Демский район	31	1,9
2	г.Уфа, Калининский район	56	3,5
3	г.Уфа, Кировский район	206	12,9
4	г.Уфа, Ленинский район	97	6,1
5	г.Уфа, Октябрьский район	120	7,5
6	г.Уфа, Орджоникидзевский район	108	6,7
7	г.Уфа, Советский район	89	5,6
8	г.Агидель	1	0,1
9	г.Кумертау	27	1,7
10	г.Межгорье	2	0,1
11	г.Нефтекамск	70	4,4
12	г.Октябрьский	52	3,2
13	г.Салават	66	4,1
14	г.Сибай	25	1,6
15	г.Стерлитамак	136	8,5
16	Абзелиловский район	7	0,4
17	Альшеевский район	9	0,6
18	Архангельский район	1	0,1
19	Аургазинский район	4	0,2
20	Баймакский район	8	0,5
21	Бакалинский район	3	0,2
22	Балтачевский район	7	0,4
23	Белебеевский район	36	2,2
24	Белокатайский район	2	0,1
25	Белорецкий район	15	0,9
26	Бижбулякский район	3	0,2
27	Бирский район	31	1,9
28	Благоварский район	1	0,1
29	Благовещенский район	8	0,5
30	Буздякский район	4	0,2
31	Бураевский район	4	0,2
32	Бурзянский район	4	0,2
33	Гафурийский район	6	0,4
34	Давлекановский район	10	0,6
35	Дуванский район	5	0,3
36	Дюртюлинский район	23	1,4
37	Ермекеевский район	1	0,1
38	Зианчуринский район	10	0,6
39	Зилаирский район	1	0,1
40	Иглинский район	16	1

41	Илишевский район	9	0,6
42	Ишимбайский район	28	1,7
43	Калтасинский район	5	0,3
44	Караидельский район	3	0,2
45	Кармаскалинский район	16	1
46	Кигинский район	1	0,1
47	Краснокамский район	3	0,2
48	Кугарчинский район	4	0,2
49	Кушнаренковский район	2	0,1
50	Куюргазинский район	1	0,1
51	Министерство образования РБ	49	3,1
52	Мелеузовский район	19	1,2
53	Мечетлинский район	1	0,1
54	Мишкинский район	2	0,1
55	Миякинский район	3	0,2
56	Нуримановский район	3	0,2
57	Салаватский район	1	0,1
58	Стерлибашевский район	3	0,2
59	Татышлинский район	1	0,1
60	Туймазинский район	45	2,8
61	Уфимский район	35	2,2
62	Учалинский район	20	1,2
63	Федоровский район	2	0,1
64	Хайбулинский район	6	0,4
65	Чекмагушевский район	4	0,2
66	Чишминский район	15	0,9
67	Шаранский район	1	0,1
68	Янаульский район	16	1

**1.6. Основные учебники по предмету из федерального перечня Минпросвещения России (ФПУ)<sup>4</sup>, которые использовались в ОО субъекта Российской Федерации в 2022-2023 учебном году.**

Таблица 0-6

№ п/п	Название учебников ФПУ	Примерный процент ОО, в которых использовался учебник
	Учебник из ФПУ (указать авторов, название, год издания)	

<sup>4</sup> Федеральный перечень учебников, допущенных к использованию при реализации имеющих государственную аккредитацию образовательных программ основного общего и среднего общего образования

№ п/п	Название учебников ФПУ	Примерный процент ОО, в которых использовался учебник
1.	<b>Учебник.: Английский язык.</b> «Spotlight» 10-11 кл .Афанасьева О.В., Дули Д., Михеева И.В. и др. Учебно-методический комплект – М.: Express Publishing: Просвещение, 2021-2022 г.г. Состав УМК: учебник, рабочая тетрадь, рабочая программа по английскому языку 10-11 класс Spotlight (на сайте <a href="https://infourok.ru/rabochaya-programma-po-anglijskomu-yazyku-10-11-klass-spotlight-fgos-5326010.html">https://infourok.ru/rabochaya-programma-po-anglijskomu-yazyku-10-11-klass-spotlight-fgos-5326010.html</a> ), книга для учителя, аудиокурс к рабочей тетради. аудиокурс для занятий в классе, аудиокурс для самостоятельных занятий дома, Венецианский купец. (По У. Шекспиру). Книга для чтения, Венецианский купец (По У. Шекспиру). Аудиокурс к книге для чтения. Электронное приложение-тренажёр с аудиокурсом, Сборник контрольных заданий, Единый государственный экзамен. Тренировочные задания (с ответами), Диагностические материалы.	70-80%
2.	<b>Учебник Английский язык</b> «Starlight» 10-11 кл. Баранова К.М., Дули Д. и др. – М «Просвещение», -2022.	5-10%
3.	<b>Учебные пособия:</b> 1. Д. Дулли, В. Эванс . Английский язык Время грамматики. – М «Просвещение», -2022 . 2. Ахренова Н.А., Костюкович И. С. и др. Трудные задания ЕГЭ. Готовимся к экзамену. Английский язык. – М «Просвещение», -2022	5-10%

## 1.7. ВЫВОДЫ о характере изменения количества участников ЕГЭ по учебному предмету.

Это один из не многих предметов, где отмечается ежегодное увеличение количества участников. Явка участников по английскому языку в 2023 году составила 10,3%, что на 0,2% больше, чем в прошлом году.

Учитывая тот факт, что английский язык является основным иностранным языком, изучаемым в средних общеобразовательных организациях Республики Башкортостан, за последние 3 года наблюдается постепенный рост количества обучающихся, сдающих ЕГЭ по английскому языку: если в 2021 году – 1571 (9,2%) человек, в 2022 году – 1669 (10,1%) человек, в 2023 году – 1603 (10,3%) человека. При этом следует отметить, что соотношение выпускников лицеев и гимназий и СОШ, выбравших данный предмет для сдачи ЕГЭ, примерно равно (693 и 793 соответственно).

По сравнению с общим количеством выпускников наибольший процент, выбравших английский язык был среди обучающихся в Кировском, Октябрьском, Орджоникидзевском районах г. Уфы, а также в г. Стерлитамак и г. Нефтекамск.

## РАЗДЕЛ 2. ОСНОВНЫЕ РЕЗУЛЬТАТЫ ЕГЭ ПО ПРЕДМЕТУ

### 2.1. Диаграмма распределения тестовых баллов участников ЕГЭ по предмету в 2023 г.

(количество участников, получивших тот или иной тестовый балл)



## 2.2. Динамика результатов ЕГЭ по предмету за последние 3 года

Таблица 0-7

№ п/п	Участников, набравших балл	Субъект Российской Федерации		
		2021 г.	2022 г.	2023 г.
1.	ниже минимального балла <sup>5</sup> , %	21 (1,3)	14 (0,8)	34 (2,1)
2.	от минимального балла до 60 баллов, %	413 (26,3)	338 (20,6)	578 (36,1)
3.	от 61 до 80 баллов, %	541 (34,4)	637 (38,2)	717 (44,7)
4.	от 81 до 99 баллов, %	596 (37,9)	680 (40,7)	273 (17)
5.	100 баллов, чел.	0	0	1
6.	Средний тестовый балл	70,9	73,2	63,1

## 2.3. Результаты ЕГЭ по предмету по группам участников экзамена с различным уровнем подготовки:

### 2.3.1. в разрезе категорий<sup>6</sup> участников ЕГЭ

Таблица 0-8

№ п/п	Участников, набравших балл	ВТГ, обучающиеся по программам СОО	ВТГ, обучающиеся по программам СПО	ВПЛ	Выпускников, не завершивших среднее (полное) общее образование	10 класс	Участники экзамена с ОБЗ
1.	Доля участников, набравших балл ниже минимального	31 (2)	1 (25)	2 (2,8)	0	-	0

<sup>5</sup> Здесь и далее: минимальный балл – установленное Рособрнадзором минимальное количество баллов ЕГЭ, подтверждающее освоение образовательной программы среднего общего образования (по учебному предмету «русский язык») для анализа берется минимальный балл 24).

<sup>6</sup> Перечень категорий ОО может быть дополнен с учетом специфики региональной системы образования

№ п/п	Участников, набравших балл	ВТГ, обучающиеся по программам СОО	ВТГ, обучающиеся по программам СПО	ВПЛ	Выпускников, не завершивших среднее (полное) общее образование	10 класс	Участники экзамена с ОВЗ
2.	Доля участников, получивших тестовый балл от минимального балла до 60 баллов	541 (35,4)	2 (50)	34 (47,9)	1 (100)	-	7 (43,8)
3.	Доля участников, получивших от 61 до 80 баллов	693 (45,4)	1 (25)	23 (32,4)	0	-	7 (43,8)
4.	Доля участников, получивших от 81 до 99 баллов	261 (17,1)	0	12 (16,9)	0	-	2 (12,5)
5.	Количество участников, получивших 100 баллов	1	0	0	0	-	0

### 2.3.2. в разрезе типа<sup>7</sup> ОО

Таблица 0-9

	Доля участников, получивших тестовый балл				Количество участников, получивших 100 баллов
	ниже минимального	от минимального до 60 баллов	от 61 до 80 баллов	от 81 до 99 баллов	
СОШ	22 (2,8)	315 (39,7)	348 (43,8)	108 (13,6)	1
Лицеи, гимназии	8 (1,2)	215 (31)	326 (47)	145 ( )	0
Интернаты	0	2 (28,6)	4 (57,1)	1 (14,3)	0
Прочее	4 (3,7)	46 (42,6)	39 (36,1)	19 (17,6)	0

### 2.3.3. основные результаты ЕГЭ по предмету в сравнении по АТЕ

Таблица 0-10

№ п/п	Наименование АТЕ	Количество участников экзамена, чел.	Доля участников, получивших тестовый балл				Количество участников, получивших 100 баллов	Средний балл
			ниже минимального	от минимального до 60 баллов	от 61 до 80 баллов	от 81 до 100 баллов		
1	г.Уфа, Демский район	29	10,3	27,6	41,4	20,7	0	60,4
2	г.Уфа, Калининский район	51	0	51	33,3	15,7	0	59,1
3	г.Уфа, Кировский район	191	2,1	34	46,6	17,3	0	63,9
4	г.Уфа, Ленинский район	96	0	30,2	54,2	15,6	0	65,9
5	г.Уфа, Октябрьский район	113	3,5	34,5	42,5	18,6	1	62
6	г.Уфа, Орджоникидзевский район	100	2	21	57	20	0	69
7	г.Уфа, Советский район	84	0	40,5	46,4	13,1	0	62,5
8	г.Агидель	1	0	0	0	100	0	81
9	г.Кумертау	26	3,8	34,6	53,8	7,7	0	60,2
10	г.Межгорье	1	0	0	0	100	0	90
11	г.Нефтекамск	69	0	37,7	43,5	18,8	0	63,9
12	г.Октябрьский	51	0	39,2	35,3	25,5	0	63,6

<sup>7</sup> Перечень категорий ОО дополняется / уточняется в соответствии со спецификой региональной системы образования

№ п/п	Наименование АТЕ	Количество участников экзамена, чел.	Доля участников, получивших тестовый балл				Количество участников, получивших 100 баллов	Средний балл
			ниже минимального	от минимального до 60 баллов	от 61 до 80 баллов	от 81 до 100 баллов		
13	г.Салават	65	1,5	21,5	61,5	15,4	0	67,7
14	г.Сибай	24	4,2	45,8	41,7	8,3	0	56,1
15	г.Стерлитамак	131	1,5	35,9	48,9	13,7	0	63,7
16	Абзелиловский район	7	0	28,6	57,1	14,3	0	64,6
17	Альшеевский район	9	0	11,1	55,6	33,3	0	73,2
18	Архангельский район	1	0	0	100	0	0	78
19	Аургазинский район	4	0	50	25	25	0	60,3
20	Баймакский район	7	14,3	57,1	28,6	0	0	46,9
21	Бакалинский район	3	0	0	66,7	33,3	0	78,7
22	Балтачевский район	7	14,3	42,9	28,6	14,3	0	56,4
23	Белебеевский район	36	5,6	30,6	44,4	19,4	0	61,4
24	Белокатайский район	2	0	0	0	100	0	87
25	Белорецкий район	14	21,4	28,6	35,7	14,3	0	54
26	Бижбулякский район	3	0	0	100	0	0	75
27	Бирский район	30	3,3	40	43,3	13,3	0	59,5
28	Благоварский район	1	0	100	0	0	0	55
29	Благовещенский район	7	0	42,9	42,9	14,3	0	62,1
30	Буздякский район	4	0	25	50	25	0	67,3
31	Бураевский район	4	0	25	75	0	0	67,8
32	Бурзянский район	4	0	100	0	0	0	48
33	Гафурийский район	6	0	33,3	16,7	50	0	71
34	Давлекановский район	9	11,1	44,4	33,3	11,1	0	57,7
35	Дуванский район	5	0	20	60	20	0	68,4
36	Дюртюлинский район	19	0	31,6	52,6	15,8	0	64,8
37	Ермекеевский район	1	0	100	0	0	0	50
38	Зианчуринский район	10	0	60	40	0	0	53,7
39	Зилаирский район	1	0	100	0	0	0	35
40	Иглинский район	16	0	43,8	25	31,3	0	62,2
41	Илишевский район	9	11,1	33,3	44,4	11,1	0	58
42	Ишимбайский район	28	0	46,4	35,7	17,9	0	61,9
43	Калтасинский район	5	0	0	80	20	0	75,6
44	Караидельский район	3	0	0	100	0	0	69,7
45	Кармаскалинский район	16	0	81,3	12,5	6,3	0	48,3
46	Кигинский район	1	0	0	100	0	0	72
47	Краснокамский район	3	0	33,3	33,3	33,3	0	70
48	Кугарчинский район	3	0	33,3	66,7	0	0	68,3
49	Кушнаренковский район	2	0	50	50	0	0	56
50	Куюргазинский район	1	0	0	100	0	0	76
51	Министерство образования РБ	49	0	40,8	38,8	20,4	0	65,2
52	Мелеузовский район	19	0	42,1	36,8	21,1	0	63,9
53	Мечетлинский район	1	0	0	100	0	0	72
54	Мишкинский район	2	0	100	0	0	0	47,5
55	Миякинский район	3	0	66,7	33,3	0	0	50
56	Нуримановский район	3	0	0	100	0	0	65
57	Салаватский район	1	0	0	0	100	0	88
58	Стерлибашевский район	3	33,3	33,3	33,3	0	0	36
59	Татышлинский район	1	0	0	100	0	0	78
60	Туймазинский район	43	0	18,6	53,5	27,9	0	70,3
61	Уфимский район	27	3,7	51,9	22,2	22,2	0	58,2
62	Учалинский район	20	0	65	25	10	0	57,2
63	Федоровский район	2	0	50	50	0	0	60
64	Хайбулинский район	5	0	0	60	40	0	77,2

№ п/п	Наименование АТЕ	Количество участников экзамена, чел.	Доля участников, получивших тестовый балл				Количество участников, получивших 100 баллов	Средний балл
			ниже минимального	от минимального до 60 баллов	от 61 до 80 баллов	от 81 до 100 баллов		
65	Чекмагушевский район	4	0	50	50	0	0	65
66	Чишминский район	15	6,7	33,3	40	20	0	62,5
67	Шаранский район	1	0	100	0	0	0	44
68	Янаульский район	15	0	40	53,3	6,7	0	63,1
69	г.Уфа, Демский район	29	10,3	27,6	41,4	20,7	0	60,4
70	г.Уфа, Калининский район	51	0	51	33,3	15,7	0	59,1

## 2.4. Выделение перечня ОО, продемонстрировавших наиболее высокие и низкие результаты ЕГЭ по предмету

### 2.4.1. Перечень ОО, продемонстрировавших наиболее высокие результаты ЕГЭ по предмету

Таблица 0-11

№ п/п	Наименование ОО	Количество участников, чел.	Доля участников, получивших от 81 до 100 баллов	Доля участников, получивших от 61 до 80 баллов	Доля участников, получивших от минимального балла до 60 баллов	Доля участников, не достигших минимального балла	Средний балл
1	(900402) МАОУ СОШ №2 г. Туймазы	5	60	40	0	0	76,8
2	(220343) МБОУ Гимназия № 3	9	44,4	44,4	11,1	0	77,6
3	(210382) МОАУ "Гимназия №1" г.Нефтекамск	7	42,9	42,9	14,3	0	73,4
4	(220342) МБОУ Гимназия № 2	7	42,9	42,9	14,3	0	78,4
5	(390393) МАОУ гимназия №1 г. Белебей	12	41,7	58,3	0	0	78,3
6	(50047) МАОУ "Гимназия №47"	5	40	40	20	0	71,8
7	(50084) МАОУ "Татарская гимназия № 84"	5	40	0	60	0	61,4
8	(220321) МБОУ СОШ № 22	10	40	40	20	0	72,3
9	(900407) МАОУ СОШ №7 г. Туймазы	5	40	60	0	0	79,4
10	(960341) МБОУ Гимназия Чишминского района	5	40	60	0	0	77,6
11	(60106) МАОУ "Лицей № 106 "Содружество" г. Уфа	23	34,8	56,5	8,7	0	75
12	(30158) МАОУ "Башкирская гимназия № 158 им. Мустая Карима"	12	33,3	25	33,3	8,3	61,4
13	(230361) МБОУ "Лицей № 1" г.Салавата	9	33,3	55,6	11,1	0	74,4
14	(250312) МАОУ Лицей №12	6	33,3	16,7	50	0	62,2
15	(430461) МБОУ Лицей г.Бирска	6	33,3	50	16,7	0	71,7
16	(800441) МОБУ гимназия №1 Мелеузовский район РБ	6	33,3	33,3	33,3	0	67
17	(900461) МАОУ СОШ №8 г. Туймазы	9	33,3	33,3	33,3	0	67,3
18	(60064) МАОУ "Гимназия № 64"	13	30,8	46,2	15,4	7,7	70,2
19	(30153) МАОУ "Лицей № 153"	10	30	50	20	0	71,7



20	(50093) МАОУ "Физико-математический лицей № 93"	10	30	40	30	0	64,3
----	---	----	----	----	----	---	------

- доля участников ЕГЭ-ВТГ, максимальный средний балл (по сравнению с другими ОО субъекта Российской Федерации);

№ п/п	Наименование ОО	Количество участников, чел.	Доля участников, не достигших минимального балла	Доля участников, получивших от минимального балла до 60 баллов	Доля участников, получивших от 61 до 80 баллов	Доля участников, получивших от 81 до 100 баллов	Средний балл
1	(900407) МАОУ СОШ №7 г. Туймазы	5	0	0	60	40	79,4
2	(220342) МБОУ Гимназия № 2	7	0	14,3	42,9	42,9	78,4
3	(390393) МАОУ гимназия №1 г. Белебей	12	0	0	58,3	41,7	78,3
4	(220343) МБОУ Гимназия № 3	9	0	11,1	44,4	44,4	77,6
5	(960341) МБОУ Гимназия Чишминского района	5	0	0	60	40	77,6
6	(900402) МАОУ СОШ №2 г. Туймазы	5	0	0	40	60	76,8
7	(40713) ЧОУ ЦО"НОВОШКОЛА"	15	0	0	80	20	75,8
8	(60106) МАОУ "Лицей № 106 "Содружество" г. Уфа	23	0	8,7	56,5	34,8	75
9	(230361) МБОУ "Лицей № 1" г.Салавата	9	0	11,1	55,6	33,3	74,4
10	(60083) МАОУ "Инженерный лицей № 83 УГНТУ"	5	0	0	80	20	73,6
11	(210311) МОАУ СОШ № 11 г. Нефтекамск	8	0	0	87,5	12,5	73,6
12	(210382) МОАУ "Гимназия №1" г.Нефтекамск	7	0	14,3	42,9	42,9	73,4
13	(700501) ГБОУ БРГИ №1	15	0	26,7	46,7	26,7	73,2

#### 2.4.2. Перечень ОО, продемонстрировавших низкие результаты ЕГЭ по предмету

Таблица 0-12

№ п/п	Наименование ОО	Количество участников, чел.	Доля участников, не достигших минимального балла	Доля участников, получивших от минимального балла до 60 баллов	Доля участников, получивших от 61 до 80 баллов	Доля участников, получивших от 81 до 100 баллов	Средний балл
1	(50049) МАОУ Школа № 49	7	14,3	14,3	42,9	28,6	63,3
2	(30009) МАОУ Школа № 9	7	14,3	57,1	28,6	0	39,6
3	(250310) МАОУ СОШ №10	7	14,3	57,1	28,6	0	48,1
4	(10161) МАОУ "Лицей №161"	10	10	10	60	20	68,5

5	(30158) МАОУ "Башкирская гимназия № 158 им. Мустая Карима"	12	8,3	33,3	25	33,3	61,4
6	(60064) МАОУ "Гимназия № 64"	13	7,7	15,4	46,2	30,8	70,2
7	(30016) МАОУ "Гимназия № 16"	36	2,8	25	47,2	25	69
8	(30003) МАОУ "Гимназия № 3"	41	2,4	22	61	14,6	68,4
9	(900402) МАОУ СОШ №2 г. Туймазы	5	0	0	40	60	76,8
10	(220343) МБОУ Гимназия № 3	9	0	11,1	44,4	44,4	77,6
11	(210382) МОАУ "Гимназия №1" г.Нефтекамск	7	0	14,3	42,9	42,9	73,4
12	(220342) МБОУ Гимназия № 2	7	0	14,3	42,9	42,9	78,4
13	(390393) МАОУ гимназия №1 г. Белебей	12	0	0	58,3	41,7	78,3
14	(50047) МАОУ "Гимназия №47"	5	0	20	40	40	71,8
15	(50084) МАОУ "Татарская гимназия № 84"	5	0	60	0	40	61,4
16	(220321) МБОУ СОШ № 22	10	0	20	40	40	72,3
17	(900407) МАОУ СОШ №7 г. Туймазы	5	0	0	60	40	79,4
18	(960341) МБОУ Гимназия Чишминского района	5	0	0	60	40	77,6
19	(60106) МАОУ "Лицей № 106 "Содружество" г. Уфа	23	0	8,7	56,5	34,8	75
20	(230361) МБОУ "Лицей № 1" г.Салавата	9	0	11,1	55,6	33,3	74,4

- *доля участников ЕГЭ-ВТГ, минимальный средний балл (по сравнению с другими ОО субъекта Российской Федерации);*

№ п/п	Наименование ОО	Количество участников, чел.	Доля участников, не достигших минимального балла	Доля участников, получивших от минимального балла до 60 баллов	Доля участников, получивших от 61 до 80 баллов	Доля участников, получивших от 81 до 100 баллов	Средний балл
1	(30009) МАОУ Школа № 9	7	14,3	57,1	28,6	0	39,6
2	(220317) МБОУ СОШ № 17	6	0	83,3	16,7	0	42,5
3	(220309) МБОУ СОШ № 9	5	0	60	40	0	46,2
4	(550302) МОАУ СОШ № 2 с. Исянгулово	5	0	80	20	0	47,6
5	(250310) МАОУ СОШ №10	7	14,3	57,1	28,6	0	48,1
6	(430408) МБОУ СОШ №8 г.Бирска	7	0	57,1	42,9	0	48,9
7	(350404) МОАУ лицей № 4 г.Баймака	5	0	80	20	0	49,6
8	(20060) МАОУ "Лицей № 60"	6	0	83,3	0	16,7	50,2
9	(920405) МБОУ СОШ № 5 Учалинский район	7	0	71,4	28,6	0	50,7

## 2.5. ВЫВОДЫ о характере изменения результатов ЕГЭ по предмету

В 2023 году во всех этапах проведения ЕГЭ по учебному предмету «Английский язык» приняли участие 1603 человека, из которых 1527 – выпускники текущего года, обучающиеся по программам СОО; 4 – выпускники текущего года, обучающиеся по программам СПО; 71 – выпускники прошлых лет; 16 – участники с ограниченными возможностями здоровья, 1 – не завершившие ГИА в прошлых годах.

В 2022 году средний балл ЕГЭ по английскому языку был равен 73,2. В 2023 году он составил 63,1 что на 10 % ниже по сравнению с прошлым годом.

Следует отметить, что количество участников, набравших от 61 до 80 баллов, увеличилось на 6,5% (637 (38,2%) – в 2022 г. и 717 (44,7%) – в 2023 г.) Однако доля участников ЕГЭ, набравших от 81 до 99 баллов, уменьшилась по сравнению с прошлым годом на 23,7%. (680 (40,7%) – в 2022 г. и 273 (17%) – в 2023 г.). Увеличилось количество участников, не преодолевших минимальный балл. Если в 2022 году 14 участников (0,8%) не преодолели минимальный порог, то в 2023 г. их количество составило 34 человек (2,1%). Впервые в регионе один участник набрал 100 баллов.

Таким образом, результаты ЕГЭ по английскому языку в РБ представляют собой смешанную картину. С одной стороны, наблюдается уменьшение среднего балла и уменьшение доли выпускников, получивших высокие баллы. С другой стороны, прослеживается положительная динамика при подготовке школьников, что подтверждается увеличением количества выпускников, набравших от 61 до 80 баллов.

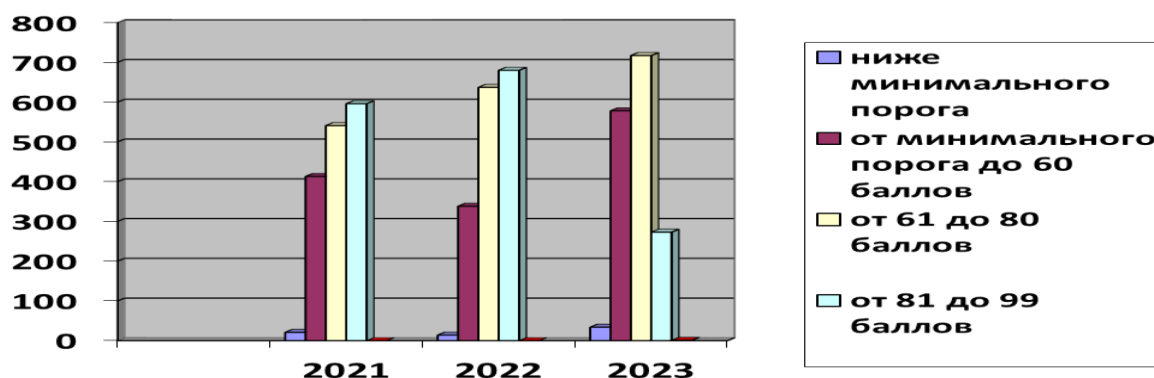
Анализ результатов позволяет выявить особенности экзамена и тенденции в образовательной системе, что может стать основой для улучшения качества подготовки школьников в будущем. Результаты ЕГЭ по английскому языку в Российской Федерации в 2023 году показали некоторое снижение среднего балла (66,31), по сравнению с 2022 годом (73,3). Аналогичная тенденция прослеживается и в Республике Башкортостан (63,1 в 2023 году и 73,2 в 2022 году).

Таким образом, в РБ наблюдается стабильность в плане результатов ЕГЭ по английскому языку, несмотря на существование определенных сложностей, а именно:

- отсутствие опыта сдачи ОГЭ в 9 классе;
- длительные периоды онлайн-обучения в связи с эпидемиологической ситуацией;
- обновление формата заданий с развернутыми ответами в письменной и устной частях экзамена, а также более строгий подход к оцениванию задания 3 устной части ЕГЭ в плане языкового оформления.

Тем не менее, хороших результатов удалось добиться за счет проведения ряда мероприятий для школьников и преподавателей, включенных в дорожную карту в 2022 году, в частности, семинаров и вебинаров с участием представителей ФИПИ, экспертов предметной комиссии, курсов повышения квалификации для учителей по вопросам подготовки школьников к сдаче ЕГЭ по учебному предмету, а также пробных экзаменов для обучающихся.

*Динамика результатов ЕГЭ по английскому языку за последние 3 года*



## Раздел 3. АНАЛИЗ РЕЗУЛЬТАТОВ ВЫПОЛНЕНИЯ ЗАДАНИЙ КИМ<sup>8</sup>

### 3.1. Краткая характеристика КИМ по учебному предмету

В 2023 г. экзаменационная работа состояла из следующих разделов:

Письменная часть	1. Раздел Аудирование
	2. Раздел Чтение
	3. Раздел Грамматика и лексика
	4. Раздел Письмо
Устная часть	5. Раздел Говорение

Уровень сложности заданий определялся уровнями сложности языкового материала и проверяемых умений, а также типом задания. Экзаменационная работа включала в себя задания базового, повышенного и высокого уровней сложности.

По сравнению с КИМ 2022 года в контрольно-измерительных материалах произошел ряд изменений. В частности, сокращено количество заданий в разделе 3 «Грамматика и лексика» (с 20 до 18); уменьшено максимальное количество баллов за выполнение заданий 1, 2 в разделе «Аудирование» и 10, 11 в разделе «Чтение».

Максимальный первичный балл за выполнение экзаменационной работы уменьшен со 100 до 86.

Уточнены формулировки задания 38 письменной части (участникам ЕГЭ предложено представить комментарии по сравнению данных в п.3, а также аргументировать свое мнение в п.5 плана задания). Анализ выполнения **открытого варианта 312** показал, что конкретизация формулировок пунктов плана в целом способствовала более точному раскрытию данных аспектов участниками экзамена.

План выполнения задания 4 устной части был также изменен в сторону детализации и логичности изложения, что привело к значительному повышению показателей выполнения данного задания по аспекту «Решение коммуникативной задачи» по сравнению с прошлым годом (70% и 76% соответственно). В задании 2 устной части **открытого варианта 301** перечень опорных фраз для составления вопросов отличался «нестандартностью» для участников: вместо привычной первой опции «location» (местоположение) было предложено задать вопрос о доступных брендах («available brands»), что привело к определенным затруднениям при формулировке первого вопроса.

Кроме того, были уточнены критерии оценивания задания 37 письменной части и задания 3 устной части.

### 3.2. Анализ выполнения заданий КИМ

#### 3.2.1. Статистический анализ выполнения заданий КИМ в 2023 году

В Республике Башкортостан выполнялись следующие варианты:

Вариант	Дата экзамена	Участников всего
101	30.03.2023	6
102	30.03.2023	3
103	30.03.2023	4
104	30.03.2023	4

<sup>8</sup> При формировании отчетов по иностранным языкам рекомендуется составлять отчеты отдельно по устной и по письменной части экзамена.

105	30.03.2023	4
202	14.04.2023	1
311	13.06.2023	299
312	13.06.2023	304
313	13.06.2023	307
314	13.06.2023	297
315	13.06.2023	303
401	13.06.2023	1
403	13.06.2023	1
501	27.06.2023	35
502	27.06.2023	32
601	01.07.2023	1
602	01.07.2023	1
<b>Вариант</b>	<b>Дата экзамена</b>	<b>Участников всего устный без письменного</b>
501	23.06.2023	1

Таблица 0-13

Номер задания в КИМ	Проверяемые элементы содержания / умения	Уровень сложности задания	Процент выполнения задания в субъекте Российской Федерации <sup>9</sup>				
			средний	в группе не преодолевших минимальный балл	в группе от минимального до 60 т.б.	в группе от 61 до 80 т.б.	в группе от 81 до 100 т.б.
<i>АУДИРОВАНИЕ</i> 1	Понимание основного содержания прослушанного текста	Б	<b>82</b>	26	68	91	95
2	Понимание в прослушанном тексте запрашиваемой информации	П	<b>77</b>	25	66	82	89
3	Полное понимание прослушанного текста	В	<b>68</b>	21	51	78	80
4		В	<b>74</b>	28	58	82	90
5		В	<b>53</b>	24	34	57	85
6		В	<b>40</b>	3	16	44	82
7		В	<b>69</b>	34	57	73	86
8		В	<b>72</b>	45	58	76	94
9		В	<b>67</b>	31	50	74	88
<i>ЧТЕНИЕ</i> 10	Понимание основного содержания текста	Б	<b>68</b>	12	46	77	93
11	Понимание структурно-смысловых связей в тексте	П	<b>56</b>	5	29	64	93
12	Полное и точное понимание информации в тексте	В	<b>49</b>	7	26	55	84
13		В	<b>67</b>	28	51	71	93
14		В	<b>42</b>	10	27	45	68

<sup>9</sup> Вычисляется по формуле  $p = \frac{N}{nm} \cdot 100\%$ , где N – сумма первичных баллов, полученных всеми участниками группы за выполнение задания, n – количество участников в группе, m – максимальный первичный балл за задание.

Номер задания в КИМ	Проверяемые элементы содержания / умения	Уровень сложности задания	Процент выполнения задания в субъекте Российской Федерации <sup>9</sup>				
			средний	в группе не преодолевших минимальный балл	в группе от минимального до 60 т.б.	в группе от 61 до 80 т.б.	в группе от 81 до 100 т.б.
15		В	<b>33</b>	7	23	36	51
16		В	<b>61</b>	24	40	68	90
17		В	<b>72</b>	24	52	81	95
18		В	<b>58</b>	7	45	61	79
<i>ГРАММАТИКА И ЛЕКСИКА</i> 19	Грамматические навыки	Б	<b>76</b>	31	67	79	90
20		Б	<b>58</b>	3	24	73	91
21		Б	<b>67</b>	3	43	78	94
22		Б	<b>89</b>	62	83	91	98
23		Б	<b>78</b>	17	58	89	98
24		Б	<b>59</b>	14	39	67	83
25	Лексико-грамматические навыки	Б	<b>79</b>	34	69	84	93
26		Б	<b>56</b>	14	32	64	92
27		Б	<b>79</b>	7	63	88	98
28		Б	<b>82</b>	45	68	87	97
29		Б	<b>81</b>	28	65	89	97
30	Лексико-грамматические навыки	В	<b>60</b>	21	38	67	88
31		В	<b>78</b>	17	66	83	97
32		В	<b>53</b>	21	40	57	71
33		В	<b>58</b>	10	34	66	92
34		В	<b>62</b>	10	43	70	88
35		В	<b>44</b>	14	24	48	78
36		В	<b>70</b>	10	46	81	94
<i>ПИСЬМО</i> 37К1	Лексико-грамматические умения, изложение мысли по плану	Б	<b>81</b>	26	67	87	97
37К2		Б	<b>91</b>	33	84	96	99
37К3		Б	<b>61</b>	0	28	76	96
38К1	Изложение мысли по плану, лексико-грамматические умения	В	<b>73</b>	2	47	87	96
38К2		В	<b>73</b>	3	49	86	96
38К3		В	<b>70</b>	1	42	85	96
38К4		В	<b>51</b>	2	16	66	89
38К5		В	<b>77</b>	2	53	91	97
1У (чтение вслух)	Фонетические умения	В	<b>85</b>	14	69	95	100
2У (условный диалог-расспрос)	Лексико-грамматические умения	В	<b>70</b>	16	53	78	91
3У	Лексико-грамматические умения, спонтанная речь	В	<b>42</b>	3	19	48	78

Номер задания в КИМ	Проверяемые элементы содержания / умения	Уровень сложности задания	Процент выполнения задания в субъекте Российской Федерации <sup>9</sup>				
			средний	в группе не преодолевших их минимальный балл	в группе от минимального до 60 т.б.	в группе от 61 до 80 т.б.	в группе от 81 до 100 т.б.
4К1	Лексико-грамматические умения, спонтанная речь, аналитические умения	В	<b>76</b>	9	59	85	95
4К2		В	<b>81</b>	10	65	90	98
4К3		В	<b>48</b>	0	19	57	88

Исходя из анализа открытых вариантов КИМ письменной части (**вариант 312**) и устной части (**вариант 301**), получены следующие статистические данные:

У участников, не преодолевших минимальный порог, проблемную зону составляют задания на понимание структурно-смысловых связей и полное и точное понимание информации в тексте, задания лексико-грамматического плана, а также задания с развернутым ответом как письменной, так и устной частей экзамена.

В группе участников экзамена, получивших от минимального до 60 баллов, сложности вызвали следующие задания *базового уровня* (менее 50% выполнения):

- задания на понимание основного содержания текста:  
№10 (46%) (установление соответствия между текстами и заголовками);
- задания на проверку грамматических навыков:  
№20 (24%) – *was considered* (страдательный залог);  
№21 (43%) – *he knew he wouldn't achieve* (согласование времен);  
№24 (39%) – *these spots* (единственное и множественное число указательных местоимений);
- задания на проверку лексико-грамматических навыков:  
№26 (32%) – *to produce* → *reproduce* a melody (подбор коренных слов к лексическим единицам)
- задание с развернутым ответом (электронное письмо личного характера) №37 по критерию «Языковое оформление» (28%).

Отрадно отметить, что в этой группе нет участников, выполнивших задания *повышенного и высокого уровней*, менее чем на 15%. Минимальные показатели по данной категории заданий представлены в следующих позициях:

- задание с развернутым ответом (письменное высказывание с элементами рассуждения на основе таблицы/диаграммы) №38 по критерию «Грамматика» (16%);
- задание устной части №3 (диалог-интервью) (19%);
- задание устной части №4 (связное тематическое монологическое высказывание с элементами рассуждения) (19%).

Также следует указать, что в текущем году по аналогичным позициям заданий *повышенного и высокого уровней* процент выполнения повысился на 2-7% по сравнению с прошлым годом.

В группе участников экзамена, получивших от 60 до 80 баллов, наблюдается повышение процента выполнения заданий *базового уровня* по сравнению с 2022 годом: все участники преодолели 50%-ый порог.

В этой же группе участников минимальный процент выполнения заданий *повышенного и высокого уровней* также увеличился и составил 44% (задание №6 раздела «Аудирование»), 45% (задание №14 раздела «Чтение»), 48% (задание №35 раздела «Грамматика и лексика» и задание №3 устной части).

В группе участников экзамена, получивших от 81 до 100 баллов, процент выполнения заданий как *базового*, так и *повышенного и высокого уровней* является выше среднего. При этом следует отметить, что задание №15 на полное и точное понимание информации в тексте оказалось сложным даже для данной группы участников: с ним справились только 51% экзаменуемых.

1 участник экзамена справился со всеми заданиями на 100%.

### 3.2.2. Содержательный анализ выполнения заданий КИМ

На основе открытых вариантов КИМ письменной части (**вариант 312**) и устной части (**вариант 301**), предоставленных РЦОИ, можно прийти к следующему заключению: структура и содержание экзаменационной работы определяются в соответствии с требованиями Федерального компонента государственных образовательных стандартов основного общего и среднего (полного) общего образования.

Содержание данных вариантов КИМ соответствует требованиям документов, определяющих структуру и содержание КИМ, спецификации КИМ и кодификатору элементов содержания и требований к уровню подготовки выпускников образовательных организаций для проведения единого государственного экзамена по английскому языку.

Экзаменационная модель ЕГЭ по английскому языку обеспечивает возможность оценки уровня сформированности иноязычной коммуникативной компетенции выпускников.

Средний процент выполнения заданий открытого варианта № 312 АЯ (письменная часть)	
Номер задания	% выполнения задания
1	82
2	77
3	68
4	74
5	53
6	40
7	69
8	72
9	67
10	68
11	56
12	49
13	67
14	42
15	33
16	61
17	72
18	58
19	76
20	58
21	67
22	89
23	78
24	59
25	79



26	56
27	79
28	82
29	81
30	60
31	78
32	53
33	58
34	62
35	44
36	70
37К1	81
37К2	91
37К3	61
38К1	73
38К2	73
38К3	70
38К4	51
38К5	77

**Раздел «Аудирование»**

Средний процент выполнения заданий базового уровня сложности – 82%,  
повышенного – 77%, заданий высокого уровня сложности – 63%.

Для успешного выполнения задания 1 необходимо было правильно соотнести синонимичные слова/конструкции, звучавшие в высказываниях и предложенные в утверждениях. В задании 2 вероятностные ошибки могут быть с опцией Not stated (недостаточно информации в тексте).

Аудиотекст для заданий 3-9 (высокий уровень сложности) отличался достаточно сложной лексикой (*learning curve, subconsciously, file away, submissions, incompatible, stems from, nail down*) и грамматическими структурами: эмфатическими конструкциями, сложными предложениями с несколькими придаточными, сложным дополнением, инверсией (*I did intentionally want..., I didn't set out to make the central characters incompatible..., The final version of my stories is usually not that different from how they come out on the first draft*). К тому же требовалось более внимательное прочтение представленных альтернатив при выборе одного из трех предложенных вариантов.

### **Раздел «Чтение»**

Средний процент выполнения заданий базового уровня – 68%; повышенного уровня – 56%; заданий высокого уровня сложности – 55%.

В целом участники успешно справились с разделом по чтению, хотя отдельные задания вызвали у них определенные затруднения. Так, например, с заданием №15, в котором предлагалось определить, с чем в контексте соотносится указание *This*, справились всего 33% участников.

### **Раздел «Грамматика и лексика»**

Процент выполнения заданий (19-24) (базовый уровень) составил 71%. Данные задания включали в себя использование страдательного залога (*was considered*); множественного числа имен существительных и местоимений (*child-children, this – these*), согласования времен, условных предложений. Особые затруднения возникли при выполнении заданий №20, 24 на использование страдательного залога, множественного числа указательного местоимения.

Процент выполнения заданий (26-31) (базовый уровень) составил 75%. Сложности у всех групп вызвало задание на словообразование № 26 – *to produce* → *reproduce*.

Процент выполнения заданий (32-38) (высокий уровень) составил 61%. Сложности вызвали задания №32, 33, 35 (устойчивые выражения *spitting image, close resemblance, bring smb up*).

### **Раздел «Письмо»**

Задание 37 («Электронное письмо личного характера»)

Средний процент выполнения задания №37 составил:

по критерию «Решение коммуникативной задачи» – 81%

по критерию «Организация» – 91%

по критерию «Языковое оформление текста» – 61%

Основные ошибки, ведущие к снижению оценки за РКЗ связаны, главным образом, с неумением учащихся внимательно читать и понимать задание. В некоторых работах тема задания, как для ответов, так и для вопросов учащимися игнорируется. Что касается аспекта трех вопросов о проведении летних каникул, в целом учащиеся успешно справились с заданием, однако имели место нарушения временного контекста (*How does he pass his exams? Does he cheat?*) на фразу-стимул в письме *has just passed*, а также погрешности в грамматическом оформлении вопроса, например: *Had he good marks? In what subjects he passed exams?* В отдельных случаях учащиеся задавали вопрос не о сданных экзаменах, а об экзаменах вообще (*Are exams difficult?*). Следует также отметить неточное использование фраз, принятых в качестве норм вежливости (*Looking forward your letter, Looking forward to hear from you*).

Наиболее типичные нарушения по критерию «Организация» связаны с некорректным использованием вводных фраз. Не всегда элементы письма грамотно выстроены и объединены между собой средствами логической связи, отсутствуют переходы от одной части письма к другой, либо не соответствуют предложенному контексту. Так, например, в качестве связки к вопросам об экзаменах, используют фразу *By the way* без конкретизации ситуации.

По критерию «Языковое оформление» типичными ошибками было неправильное грамматическое оформление вопросов, некорректное использование артиклей и предлогов, отсутствие согласования единственного и множественного числа указательных местоимений с определяемыми существительными и пр. (*another exams, it can be cheaper, themselves, in your latter you ask...*)

Задание 38 («Письменное высказывание с элементами рассуждения на основе таблицы/диаграммы»)

В варианте 312 были предложены следующие темы для выполнения задания 40, предполагающие анализ таблицы или диаграммы, связанных с исследовательским проектом:

*Why some students in Zetland work during the academic year.*

*Why teenagers in Zetland stay up late.*

Средний процент выполнения задания №38 составил:

по критерию «Решение коммуникативной задачи» – 73%

по критерию «Организация» – 73%

по критерию «Лексика» – 70%

по критерию «Грамматика» – 51%

по критерию «Орфография и пунктуация» - 77%

Типичными ошибками по критерию «Решение коммуникативной задачи (К1) было отсутствие упоминания проекта, целевой аудитории, страны, указание того, что сами или коллективно провели опрос, собрали сведения, составили таблицу. Кроме того, некоторые учащиеся поняли выражение *academic year* как академический отпуск, а *daily routine* как домашние обязанности. При раскрытии пункта плана о проблеме, которая может возникнуть при выполнении работы с частичной занятостью, указывалась невозможность найти саму работу. В заключении не всегда приводилась аргументация своего мнения.

По второму критерию «Организация текста» основными ошибками, которые приводили к снижению балла, были фразы типа *I organized the data in the table below, as you can see in the table*, написание чисел словами, смешение времен при описании статистических данных, использование фраз *To sum up, To summarize* для начала заключительного параграфа.

Третий критерий (К3), используемый для оценки задания 38 – лексическая грамотность. При оценивании лексической грамотности учитываются точность в выборе слов и словосочетаний и их соответствие теме и коммуникативной ситуации; их адекватность контексту и разнообразие используемой лексики (синонимы, антонимы, фразеологизмы). Среди типичных ошибок, связанных с употреблением лексики, можно отметить недостаточный словарный запас учащихся, не соответствующий предъявляемым требованиям, повтор одних и тех же лексем на протяжении всей работы, а также неверное употребление слов в выбранном контексте. Приведем примеры некорректного употребления лексических единиц: *the majority of responders, the amount of people*. При подготовке учащихся к ЕГЭ следует уделять особое внимание изучению лексики и фраз, необходимых для анализа табличных данных.

При оценивании грамматической правильности речи (четвертый критерий – К4) учитывается точность выбора грамматической конструкции в соответствии с поставленной коммуникативной задачей; разнообразие используемых грамматических средств;

сложность используемых конструкций. Среди наиболее типичных ошибок следует указать неправильное употребление артиклей, видовременных форм глагола, неличных форм глагола, неопределенных и указательных местоимений, степеней сравнения прилагательных и наречий, страдательного залога, порядка слов, предлогов и т.п. Приведем ряд примеров, где отражены типичные ошибки, встречающиеся в работах: ...*the teenagers who working...*, *much more better*, *one problem that can may arise...face with the problem* и др. Грамматическая грамотность традиционно является самым сложным аспектом для учащихся. По этому критерию показатели самые низкие.

При оценивании правильности орфографии и пунктуации (пятый критерий – К5) учитывается соблюдение норм орфографии английского языка и правильное оформление начала и конца предложений (заглавная буква, точка, восклицательный и вопросительный знаки). Много пунктуационных ошибок связано с невнимательностью и неаккуратностью экзаменуемых, неразборчивостью почерка.

В обеих частях раздела «Письмо» встречается несоблюдение требуемого объема (100–140 слов в задании №37 и 200-250 слов в задании №38).

### Устная часть

Средний процент выполнения заданий открытого варианта № 304 АЯ (устная часть)	
Номер задания	% выполнения задания
1У	85
2У	70
3У	42
4К1	76
4К2	81
4К3	48

Устная часть экзамена проводилась в отдельные дни.

В разделе «Устная часть» проверяются произносительные навыки и речевые умения. Для дифференциации экзаменуемых по уровням владения иностранным языком в пределах, сформулированных в Федеральном компоненте государственного стандарта среднего (полного) общего образования по иностранным языкам, во все разделы включены наряду с заданиями базового уровня задания более высоких уровней сложности.

В разделе «Говорение» были представлены следующие 4 задания. **Задание 1** – чтение вслух небольшого текста научно-популярного характера. Задание оценивается по одному критерию (0-1 балл).

**В задании 2** предлагается ознакомиться с рекламным объявлением и визуальной опорой и задать четыре вопроса на основе ключевых слов. Допускаются любые типы вопросов, как общие, так и специальные. Особое внимание уделяется необходимости задать прямой, а не косвенный вопрос. Оценивается отдельно каждый из вопросов. (0-4 балла).

**В задании 3** необходимо ответить на 5 вопросов интервьюера на актуальную тему. Оценивается отдельно каждый из ответов. (0-5 баллов).

**В задании 4** предлагается оставить голосовое сообщение другу, с которым выполняется проектная работа. Задание оценивается по трем критериям:

- ✓ «Решение коммуникативной задачи» (0-4 балла),
- ✓ «Организация высказывания» (0-3 балла),
- ✓ «Языковое оформление высказывания» (0-3 балла).

Определенную трудность в устной части представили задания №2, №3 и №4.

Во втором задании отмечены следующие типичные ошибки: не указывалось место в первом вопросе; касательно диапазона цен употреблялась фраза *What is price range?*, где

отсутствие определенного артикля приводило к изменению смысла вопроса; нелогично звучали вопросы *Do you have any price range? What kind of price range do you have?* В некоторых случаях вопрос не засчитывался в связи с фонетическим искажением слов, например, *tablet* [teiblɪt], *discount* [ˈdiskənt].

В третьем задании участники экзамена не всегда давали полный ответ, особенно в тех случаях, когда им предлагалось ответить на два последовательных вопроса. Не учитывали время по контексту. Кроме того, грамматические и лексические ошибки не позволяли оценить ответ положительно (*Red Squirrel* ('Красная площадь'), *How much is the билет? Sochi is a kurort with beautiful beaches*). Типичным было некорректное использование конструкции *worth doing smth* (*The Red Square is worth to visit, ...is worst to visit*). Также выявилась проблема с образованием производных прилагательных от существительного *impression* (*impressionable memories, impressed trip*). В ответе на вопрос *What problems can people have when they travel?* некоторые учащиеся указывали проблемы, которые возникают не во время поездки, тем самым игнорируя слово *when* (*People can't go travelling because they don't have money*).

Типичными ошибками задания №4 было то, что обучающиеся не связывали описание фотографий с темой проекта, при раскрытии пунктов плана 2 и 3 начинали говорить о преимуществах и недостатках фотографий, в четвертом пункте не обращали внимание на требуемую в задании глагольную форму (*I prefer/ I'd prefer/ I preferred as a child*). В ряде случаев имела место подмена темы проекта "Weather" на "Season" или "Travelling".

### 3.2.3. Анализ метапредметных результатов обучения, повлиявших на выполнение заданий КИМ

Учитывая то, что метапредметные результаты включают освоение обучающимися межпредметных понятий и универсальных учебных действий (познавательные, коммуникативные, регулятивные), следует отметить, что основными типами заданий, где необходима сформированность метапредметных умений и навыков, являются задания развернутого типа письменной и устной частей ЕГЭ. В частности, анализ работ позволил выявить недостаточную сформированность метапредметных результатов учебно-познавательного и коммуникативного плана: отмечается слабая начитанность обучающихся в области художественной литературы, истории и географии, неумение применять полученные знания при составлении текстов в иноязычной коммуникации, имеются проблемы в реализации умения логически связывать части письменного/устного высказывания, обобщать факты, систематизировать и анализировать их, аргументировать свою позицию, находить общие черты и различия объектов, подбирать адекватный контексту языковой материал, грамотно оформлять свою речь.

С точки зрения формирования умения овладевать регулятивными универсальными учебными действиями важно отметить необходимость работы по организации тайм менеджмента во время подготовки и сдачи экзамена, следование предложенному плану выполнения заданий, самоконтроля при соблюдении объема письменных и устных высказываний и корректного заполнения бланков ответов письменной части и фиксации идентификационного номера при записи устной части.

### 3.2.4. Выводы об итогах анализа выполнения заданий, групп заданий:

- *Перечень элементов содержания / умений и видов деятельности, усвоение которых всеми школьниками региона в целом можно считать достаточным.*

Следует отметить, что в целом участники ЕГЭ справились с заданиями экзамена по английскому языку. Наилучшие результаты участники показали по развернутым ответам письменной части (72%). Относительно близкие результаты - по разделам

«Аудирование» (67%), «Грамматика и лексика» (68%) и развернутым ответам устной части экзамена (67%).

- *Перечень элементов содержания / умений и видов деятельности, усвоение которых всеми школьниками региона в целом, школьниками с разным уровнем подготовки нельзя считать достаточным.*

Тем не менее, следует отметить недостаточный уровень подготовки к выполнению заданий высокого уровня в разделе «Чтение» (55%), задания №3 (Интервью) (42%) устной части, задания №4 по критерию «Языковое оформление текста» (48%).

Участники, не преодолевшие минимальный порог, показали отрицательный результат в плане лексико-грамматического оформления высказываний в задании №37, 38 письменной части и задания №4 устной части экзамена.

- *Выводы об изменении успешности выполнения заданий разных лет по одной теме / проверяемому умению, виду деятельности (если это возможно сделать).*

Сравнивая результаты ЕГЭ по английскому языку в 2022 и 2023 годах, следует отметить, что наблюдается снижение уровня выполнения заданий в некоторых аспектах. Особенно это заметно по разделам «Аудирование» и «Чтение» тестовой части ЕГЭ (понижение на 20 % и 15% соответственно). При этом отмечается стабильность результатов выполнения заданий по разделам «Грамматика и лексика» и развернутых ответов письменной части.

Положительная динамика прослеживается по результатам оценивания развернутых ответов устной части (повышение на 5 %).

- *Выводы о существенности вклада содержательных изменений (при наличии изменений) КИМ, использовавшихся в регионе в 2023 году, относительно КИМ прошлых лет.*

Изменения, внесенные в формат экзамена в 2023 году, предполагают больший акцент на развитие метапредметных компетенций обучающихся, их большую коммуникативную направленность.

Анализ результатов ЕГЭ по английскому языку в текущем году с учетом обновления формата заданий с развернутыми ответами в письменной и устной частях экзамена, а также изменение подхода к оцениванию задания 3 устной части ЕГЭ в плане языкового оформления позволили сделать некоторые выводы:

В сравнении с предыдущими годами можно отметить рост уровня владения общей лексикой у выпускников. Участники экзамена успешно используют общие английские слова и выражения в своих ответах, что свидетельствует о хорошем уровне подготовки к экзамену. Однако, стоит отметить, что все еще существуют некоторые проблемы с использованием специализированной лексики. Некоторые учащиеся испытывают затруднения при передаче терминов, географических названий (Red Squirrel вместо Red Square) и понятий в различных областях знания. Возможные причины таких проблем могут быть связаны со недостаточным уровнем начитанности в определенных предметных областях, с недостаточной практикой в прослушивании и разборе английских аудиозаписей, а также с недостатком словарного запаса. Что касается грамматического уровня выпускников, то результаты ЕГЭ свидетельствуют о том, что значительное количество студентов правильно используют базовые грамматические конструкции. Большинство выпускников демонстрируют умение строить предложения с правильным порядком слов, правильно использовать времена глаголов и образовывать формы глаголов в Present, Past, Future Simple, Present, Past, Future Continuous. Однако, встречаются ошибки при использовании сложных грамматических структур, таких как Conditionals или Passive Voice. Также некоторым учащимся сложно соблюдать последовательность времен и

правильно сочетать их в предложении. Эти проблемы могут быть связаны с недостаточным изучением сложных грамматических правил или неправильным их пониманием.

- *Выводы о связи динамики результатов проведения ЕГЭ с использованием рекомендаций для системы образования субъекта Российской Федерации, включенных с статистико-аналитический отчет результатов ЕГЭ по учебному предмету в 2022 году.*

Безусловно, ежегодный анализ полученных результатов и методических рекомендаций по подготовке к ЕГЭ, публикуемых на сайте ФИПИ, проведение семинаров по согласованию оценивания развернутых ответов учащихся, способствует повышению уровня подготовки обучающихся к сдаче ЕГЭ по английскому языку. Тем не менее, относительное снижение результатов по некоторым аспектам экзамена обусловлено, по-видимому, сложностью представленных заданий высокого уровня по аудированию и чтению, а также новой системой подсчетов баллов (удельного веса) отдельных заданий по сравнению с прошлым годом. Кроме того, в 2022 году был рекомендован более лояльный подход в оценивании задания №3 устной части по сравнению с текущим годом. Стоит отметить, что в регионе в 2023 году есть участник, набравший 100 балл.

- *Выводы о связи динамики результатов проведения ЕГЭ с проведенными мероприятиями, предложенными для включения в дорожную карту в 2022 году*

Повышению результативности выполнения ЕГЭ в РБ также способствует организация обучающих вебинаров и семинаров для учителей школ региона, курсов повышения квалификации для экспертов РПК по английскому языку, онлайн-консультаций и пробных экзаменов для школьников.

Проведенные мероприятия в ИРО РБ оказали помощь в подготовке к ЕГЭ, т.к. вебинары, круглые столы проводились по факту поступающей информацией из ФИПИ, издательства «Просвещение», «Русское слово».

- *Прочие выводы*

Можно разработать методичку для учителей по подготовке к ЕГЭ

## **Раздел 4. РЕКОМЕНДАЦИИ<sup>10</sup> ДЛЯ СИСТЕМЫ ОБРАЗОВАНИЯ СУБЪЕКТА РОССИЙСКОЙ ФЕДЕРАЦИИ**

### **4.1. Рекомендации по совершенствованию организации и методики преподавания предмета в субъекте Российской Федерации на основе выявленных типичных затруднений и ошибок**

#### **4.1.1. ...по совершенствованию преподавания учебного предмета всем обучающимся**

- *Учителям, методическим объединениям учителей.*

Следует проводить вебинары с учителями английского языка республики как в плане общей языковой подготовки, так и освоения нового формата ЕГЭ, учитывая, в частности, следующие моменты:

При подготовке обучающихся к ЕГЭ по иностранному языку следует обращать внимание на наиболее проблемные участки знаний, которые демонстрируют полученные

---

<sup>10</sup> Составление рекомендаций проводится на основе проведенного анализа результатов ЕГЭ и анализа выполнения заданий

результаты, и не только обучать навыкам выполнения экзаменационных заданий, но и повышать у обучающихся уровень владения иностранным языком в целом. Чтобы успешно сдать ЕГЭ участники ГИА должны пройти длительную подготовку, в которой необходимо сочетать как традиционные, так и новые виды работы, изучать новые жанры устной и письменной речи.

Необходимо знакомить обучающихся с типичными ошибками, допускаемыми участниками ГИА на ЕГЭ, разбирать причины их возникновения. По итогам ЕГЭ предыдущего года особое внимание обратить на типичные ошибки по разделу «Письмо» и «Лексика и грамматика», организовывать работу по их предупреждению в соответствии с уровнем подготовленности обучающихся. Обращать внимание обучающихся на время выполнения заданий, объем заданий при письме.

Необходимо учить внимательно читать текст задания и выделять ключевые вопросы, на которые следует давать ответы, формировать умение строить письменное высказывание в соответствии с планом; отбирать нужную информацию, аргументацию для обоснования своей точки зрения; делить текст на абзацы, использовать разнообразные средства логической связи между отдельными частями высказывания. Учить анализировать и редактировать собственные письменные работы. В подготовке к заданию № 1 устной части следует уделять больше внимания чтению с листа научно-популярных текстов, содержащих специальную лексику, даты, географические названия.

Методическую помощь учителям и обучающимся при подготовке к ЕГЭ могут оказать материалы с сайта ФИПИ ([www.fipi.ru](http://www.fipi.ru)): документы, определяющие структуру и содержание КИМ ЕГЭ; Открытый банк заданий ЕГЭ; учебно-методические материалы для председателей и членов региональных ПК по проверке выполнения заданий с развернутым ответом экзаменационных работ ЕГЭ; методические рекомендации прошлых лет.

○ *Муниципальным органам управления образованием.*

Содействовать организации и проведению семинаров и вебинаров по подготовке к ЕГЭ для учителей иностранного языка Республики Башкортостан.

○ *Прочие рекомендации.*

Участвовать во всех республиканских и всероссийских мероприятиях, посвященных по подготовке к ЕГЭ.

#### **4.1.2. ...по организации дифференцированного обучения школьников с разными уровнями предметной подготовки**

○ *Учителям, методическим объединениям учителей.*

При проведении занятий с обучающимися необходимо:

- учитывать базовый уровень владения английским языком у обучающихся, строить в соответствии с этим программы их подготовки к ЕГЭ;
- знакомить обучающихся с типичными ошибками, допускаемыми участниками ГИА на ЕГЭ, разбирать причины их возникновения;
- обращать внимание обучающихся на время выполнения заданий, объем заданий при письме, требования по оформлению бланков ответов. В устной части обратить внимание на необходимость прослушать свой ответ после его записи на экзамене.

○ *Администрациям образовательных организаций:*

Организовать встречу с учителями по предмету «Английский язык», продемонстрировавших наиболее высокие результаты ЕГЭ-2023.

○ *Муниципальным органам управления образованием.*



Организовать встречу с учителями по предмету «Английский язык», продемонстрировавших наиболее высокие результаты ЕГЭ-2023.

○ *Прочие рекомендации.*

Изучение и использование в работе «Методических рекомендаций для учителей, подготовленных на основе анализа типичных ошибок участников ЕГЭ 2023 года по иностранным языкам».

#### **4.2. Рекомендации по темам для обсуждения / обмена опытом на методических объединениях учителей-предметников**

- «Работа с аудиоматериалами при подготовке к ЕГЭ»

- «Типичные грамматические ошибки участников ЕГЭ по английскому языку»

1. Проведение регулярных городских и районных семинаров с участием экспертов и председателя предметной комиссии по английскому языку.

2. Обсуждение проблемных тем (вопросов): написание эссе, работа с фрагментами текста, условный диалог-расспрос, описание картинок, сравнение картинок.

3. Проведение отдельного семинара для учителей по критериям оценивания выполнения заданий с развернутым ответом, для сдачи ЕГЭ по английскому языку.

4. Обязательное включение модуля/модулей по методике подготовки к ЕГЭ в программы курсов повышения квалификации.

5. Проведение вебинаров, онлайн-круглых столов представителей РПК, ГАУ ДПО ИРО РБ с учителями иностранного языка образовательных организаций по подготовке к государственной итоговой аттестации по образовательным программам среднего общего образования (ЕГЭ).

6. Изучение и распространение передового опыта учителей по предмету «Английский язык», продемонстрировавших наиболее высокие результаты ЕГЭ по предмету: МАОУ Школа № 38 имени Г.В. Королевой "

#### **4.3. Рекомендации по возможным направлениям повышения квалификации работников образования для включения в региональную дорожную карту по развитию региональной системы образования**

Проводить семинары, вебинары по подготовке к ЕГЭ-2024

### **Раздел 5. Мероприятия, запланированные для включения в ДОРОЖНУЮ КАРТУ по развитию региональной системы образования**

#### **5.1. Анализ эффективности мероприятий, указанных в предложениях в дорожную карту по развитию региональной системы образования на 2022 – 2023 уч.г.**

Таблица 0-14

№ п/п	Название мероприятия	Показатели (дата, формат, место проведения, категории участников)	Выводы об эффективности (или ее отсутствии), свидетельствующие о выводах факты, выводы о необходимости корректировки мероприятия, его
-------	----------------------	---	---

			отмены или о необходимости продолжения практики подобных мероприятий
1	Круглый стол	«Приемы и подходы для эффективной подготовки обучающихся к ЕГЭ-2023 по английскому языку»  Трансляция круглого стола состоялся 18 января 2023 Место проведения: ИРО РБ.	Ссылка для слушателей: <a href="https://youtu.be/BkSG2f_oZ1A">https://youtu.be/BkSG2f_oZ1A</a>  Об актуальности данной темы свидетельствуют записи и обращения учителей иностранных языков, после трансляции круглого стола и просьба о том, чтобы выслали презентации выступлений.

## 5.2. Планируемые меры методической поддержки изучения учебных предметов в 2023-2024 уч.г. на региональном уровне.

### 5.2.1. Планируемые мероприятия методической поддержки изучения учебных предметов в 2023-2024 уч.г. на региональном уровне, в том числе в ОО с аномально низкими результатами ЕГЭ 2023 г.

Таблица 0-155

№ п/п	Дата (месяц)	Мероприятие (указать тему и организацию, которая планирует проведение мероприятия)	Категория участников
1	ноябрь 2023 г.	Вебинар «Методические рекомендации по подготовке к ЕГЭ по английскому языку» (ИРО РБ)	Учителя английского языка (220317) МБОУ СОШ № 17, (30009) МАОУ Школа № 9, (210306) МАОУ СОШ № 6 г. Нефтекамска, (210581) МАОУ "Башкирская гимназия" г.Нефтекамска, (350404) МАОУ лицей № 4 г.Баймака, (550302) МАОУ СОШ № 2 с. Исянгулово, (430408) МБОУ СОШ №8 г.Бирска, (920405) МБОУ СОШ №5 муниципального района Учалинский район (50031) МАОУ "Школа № 31 имени Р.Зорге" (20060) МАОУ "Лицей № 60" им. М.А. Ферина

### 5.2.2. Трансляция эффективных педагогических практик ОО с наиболее высокими результатами ЕГЭ 2023 г.

Таблица 0-166

№ п/п	Дата (месяц)	Мероприятие (указать формат, тему и организацию, которая планирует проведение мероприятия)
-------	--------------	--

1	декабрь 2023 г.	Онлайн - вебинар «Эффективные педагогические практики «МАОУ Школа № 38 имени Г.В. Королевой и МАОУ СОШ №2 г. Туймазы," при подготовке к ЕГЭ по английскому языку (ИРО РБ)

### 5.2.3. Планируемые корректирующие диагностические работы с учетом результатов ЕГЭ 2023 г.

Проводить мониторинг подготовки к ЕГЭ. Работать со школами с низкими результатами ЕГЭ.

### 5.2.4. Работа по другим направлениям

*Указываются предложения составителей отчета (при наличии)*

СОСТАВИТЕЛИ ОТЧЕТА по учебному предмету:

*Ответственный специалист, выполнявший анализ результатов ЕГЭ по учебному предмету*

<i>Фамилия, имя, отчество</i>	<i>Место работы, должность, ученая степень, ученое звание, принадлежность специалиста (к региональным организациям развития образования, к региональным организациям повышения квалификации работников образования, к региональной ПК по учебному предмету, пр.)</i>
Ризяпова Элина Марсовна	доцент кафедры английского языка и межкультурной коммуникации ФГБОУ ВО УУНиТ, кандидат филологических наук, председатель РПК по английскому языку

*Специалисты, привлекаемые к анализу результатов ЕГЭ по учебному предмету*

<i>Фамилия, имя, отчество</i>	<i>Место работы, должность, ученая степень, ученое звание, принадлежность специалиста (к региональным организациям развития образования, к региональным организациям повышения квалификации работников образования, к региональной ПК по учебному предмету, пр.)</i>
Каримова Г.А.	доцент кафедры гуманитарного образования ГАУ ДПО ИРО РБ...

*Ответственный специалист в субъекте Российской Федерации по вопросам организации проведения анализа результатов ЕГЭ по учебным предметам*

<i>Фамилия, имя, отчество</i>	<i>Место работы, должность, ученая степень, ученое звание</i>
Иванова Ирина Владимировна	Главный специалист-эксперт отдела государственной итоговой аттестации Министерства образования и науки Республики Башкортостан