

**Методический анализ результатов ОГЭ
по Литературе**
(наименование учебного предмета)

**РАЗДЕЛ 1. ХАРАКТЕРИСТИКА УЧАСТНИКОВ ОГЭ
ПО УЧЕБНОМУ ПРЕДМЕТУ**

1.1. Количество¹ участников экзаменов по учебному предмету (за 3 года)

Таблица -1

Экзамен	2023 г.		2024 г.		2025 г.	
	чел.	% от общего числа участников	чел.	% от общего числа участников	чел.	% от общего числа участников
ОГЭ	594	1,24	527	1,03	483	0,94
ГВЭ-9	0	0,0	0	0,0	0	0,0

1.2. Процентное соотношение юношей и девушек, участвующих в ОГЭ (за 3 года)

Таблица -2

Пол	2023 г.		2024 г.		2025 г.	
	чел.	% от общего числа участников	чел.	% от общего числа участников	чел.	% от общего числа участников
Женский	557	93,8	483	91,7	447	92,5
Мужской	37	6,2	44	8,3	36	7,5

¹ Количество участников основного периода проведения ОГЭ

Количество участников ОГЭ по учебному предмету по категориям²

Таблица -3

№ п/п	Участники ОГЭ	2023 г.		2024 г.		2025 г.	
		чел.	%	чел.	%	чел.	%
1.	Обучающиеся СОШ	373	62,8	353	67,0	290	60
2.	Выпускники текущего года, обучающиеся по программам ООО	5	0,8	6	1,1	9	1,9
3.	Обучающиеся лицеев	76	12,8	68	12,9	83	17,2
4.	Обучающиеся гимназий	122	20,5	77	14,6	77	15,9
5.	Обучающиеся коррекционных школ	4	0,7	3	0,6	0	0
6.	Места лишения свободы	0	0,0	0	0,0	0	0
7.	Обучающиеся на дому	1	0,2	0	0,0	1	0,2
8.	Участники с ограниченными возможностями здоровья	0	0,0	0	0,0	1	0,2
9.	Иные	13	2,2	20	3,8	23	4,8

ВЫВОД о характере изменения количества участников ОГЭ по предмету (отмечается динамика количества участников ОГЭ по предмету в целом, по отдельным категориям, видам образовательных организаций)

Количество участников ОГЭ по литературе в 2025 году составило 489 чел., наблюдается устойчивое уменьшение по сравнению с прошлым годом (на 44 чел.) и по сравнению с 2023 годом (на 111чел). Среди участников 92,5% женского пола, 7,5% мужского. Показатель количество юношей, выбирающих ОГЭ по литературе, после небольшого увеличения в 2024 году, в 2025 вернулся к показателям 2023 года.

1,9% участников ОГЭ по литературе составляют выпускники текущего года, обучавшиеся по программам ООО (больше, чем в 2024 году – 91%).

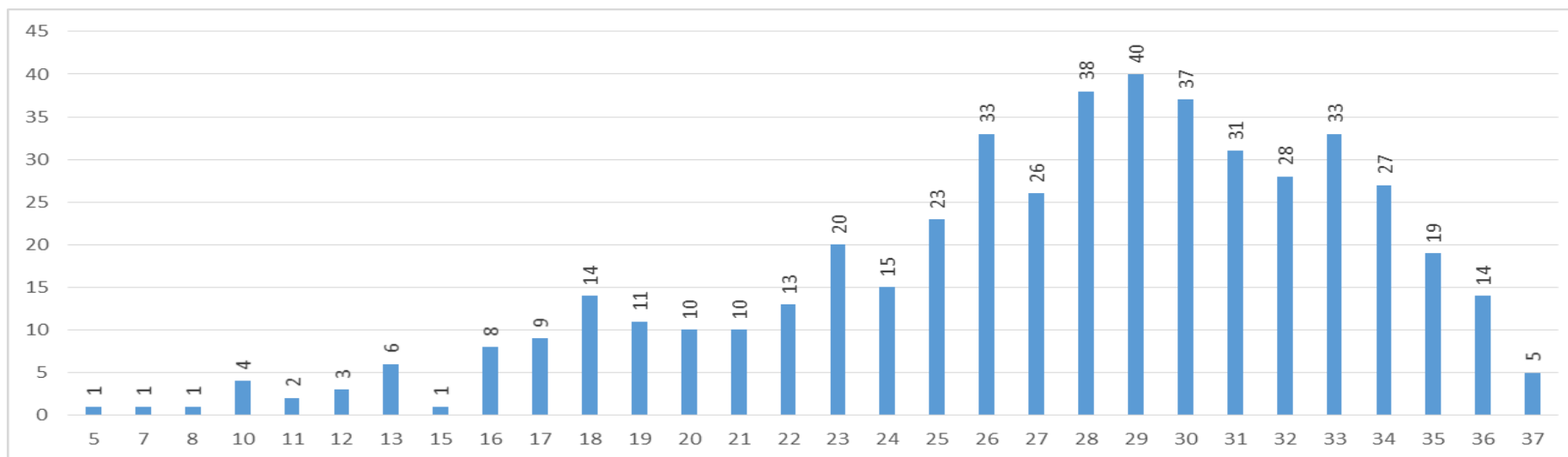
Небольшой рост численности участников произошел среди выпускников СОШ, гимназий и лицеев, прочих ОО, чуть меньше участников стало среди выпускников интернатов. В целом говорить о каких-либо существенных изменениях численности участников ОГЭ по литературе, зависящей от типа ОО, нет оснований.

Как и в 2024 году, литература стала наиболее популярным предметом по сравнению с общим количеством выпускников, сдававших ОГЭ по литературе в Ленинском (45,5%), Октябрьском (33,3%) и Кировском (27,5%) районах г.Уфы.

² Перечень категорий ОО может быть уточнен / дополнен с учетом специфики региональной системы образования

РАЗДЕЛ 2. ОСНОВНЫЕ РЕЗУЛЬТАТЫ ОГЭ ПО ПРЕДМЕТУ

2.1. Диаграмма распределения тестовых баллов участников ОГЭ по предмету в 2025 г. (количество участников, получивших тот или иной тестовый балл)



2.2. Динамика результатов ОГЭ по предмету

Таблица 2-4

Получили отметку	2023 г.		2024 г.		2025 г.	
	чел.	%	чел.	%	чел.	%
«2»	9	1,5	17	3,2	19	3,9
«3»	134	22,2	143	27,1	95	19,7
«4»	223	37,0	241	45,7	243	50,3
«5»	237	39,3	126	23,9	126	26,1

2.3. Результаты ОГЭ по АТЕ региона

Таблица 2-5

№ п/п	АТЕ	Всего участников	«2»		«3»		«4»		«5»	
			чел.	%	чел.	%	чел.	%	чел.	%
1.	г. Уфа, Демский район	16	0	0,0	1	6,3	9	56,3	6	37,4
2.	г. Уфа, Калининский район	28	2	7,1	8	28,6	12	42,9	6	21,4
3.	г. Уфа, Кировский район	40	3	7,5	11	27,5	15	37,5	11	27,5
4.	г. Уфа, Ленинский район	22	0	0,0	2	9,0	10	45,5	10	45,5
5.	г. Уфа, Октябрьский район	39	0	0,0	5	12,8	21	53,9	13	33,3
6.	г. Уфа, Орджоникидзевский район	23	0	0,0	6	26,1	12	52,2	5	21,7
7.	г. Уфа, Советский район	25	1	4,0	6	24,0	12	48,0	6	24,0
8.	г. Агидель	1	0	0,0	0	0,0	0	0,0	1	100,0
9.	г. Кумертау	13	0	0,0	4	30,7	6	46,2	3	23,1
10	г. Межгорье	2	0	0,0	0	0,0	2	100,0	0	0,0
11	г. Нефтекамск	22	1	4,6	7	31,8	11	50,0	3	13,6
12	г. Октябрьский	10	0	0,0	2	20,0	5	50,0	3	30,0
13	г. Салават	6	0	0,0	2	33,3	4	66,7	0	0,0
14	г. Сибай	7	0	0,0	2	28,6	4	57,1	1	14,3
15	г. Стерлитамак	40	0	0,0	6	15,0	23	57,5	11	27,5
16	Абзелиловский район	4	0	0,0	0	0,0	3	75,0	1	25,0
17	Альшеевский район	4	0	0,0	1	25,0	1	25,0	2	50,0
18	Архангельский район	2	0	0,0	0	0,0	1	50,0	1	50,0
19	Аскинский район	2	0	0,0	1	50,0	0	0,0	1	50,0
20	Аургазинский район	2	0	0,0	0	0,0	0	0,0	2	100,0

№ п/п	АТЕ	Всего участников	«2»		«3»		«4»		«5»	
			чел.	%	чел.	%	чел.	%	чел.	%
21	Баймакский район	1	1	100, 0	0	0,0	0	0,0	0	0,0
22	Бакалинский район	3	0	0,0	0	0,0	2	66,7	1	33,3
23	Балтачевский район	1	0	0,0	0	0,0	1	100, 0	0	0,0
24	Белебеевский район	9	2	22,2	2	22,2	2	22,2	3	33,4
25	Белокатайский район	2	0	0,0	0	0,0	2	100, 0	0	0,0
26	Белорецкий район	9	2	22,2	3	33,3	4	44,5	0	0,0
27	Бижбулякский район	3	0	0,0	0	0,0	3	100, 0	0	0,0
28	Бирский район	3	0	0,0	0	0,0	1	33,3	2	66,7
29	Благоварский район	2	0	0,0	1	50,0	1	50,0	0	0,0
30	Благовещенский район	4	0	0,0	1	25,0	2	50,0	1	25,0
31	Буздякский район	3	2	66,7	0	0,0	0	0,0	1	33,3
32	Бурзянский район	1	0	0,0	1	100, 0	0	0,0	0	0,0
33	Давлекановский район	5	1	20,0	2	40,0	2	40,0	0	0,0
34	Дуванский район	2	0	0,0	0	0,0	2	100, 0	0	0,0
35	Дюртюлинский район	4	0	0,0	1	25,0	1	25,0	2	50,0
36	Иглинский район	9	0	0,0	0	0,0	6	66,7	3	33,3
37	Илишевский район	1	0	0,0	0	0,0	1	100, 0	0	0,0
38	Ишимбайский район	4	0	0,0	1	25,0	2	50,0	1	25,0
39	Калтасинский район	1	0	0,0	0	0,0	1	100, 0	0	0,0
40	Караидельский район	4	1	25,0	1	25,0	2	50,0	0	0,0

№ п/п	АТЕ	Всего участников	«2»		«3»		«4»		«5»	
			чел.	%	чел.	%	чел.	%	чел.	%
41	Кармаскалинский район	3	0	0,0	0	0,0	3	100, 0	0	0,0
42	Кигинский район	1	0	0,0	0	0,0	0	0,0	1	100, 0
43	Краснокамский район	2	0	0,0	1	50,0	1	50,0	0	0,0
44	Кугарчинский район	1	0	0,0	0	0,0	1	100, 0	0	0,0
45	Министерство просвещения РБ	28	1	3,6	5	17,9	13	46,4	9	32,1
46	Мелеузовский район	9	0	0,0	1	11,1	5	55,6	3	33,3
47	Мечетлинский район	1	1	100, 0	0	0,0	0	0,0	0	0,0
48	Мишкинский район	2	0	0,0	0	0,0	2	100, 0	0	0,0
49	Миякинский район	3	0	0,0	1	33,4	1	33,3	1	33,3
50	Нуримановский район	2	0	0,0	0	0,0	2	100, 0	0	0,0
51	Салаватский район	1	0	0,0	0	0,0	1	100, 0	0	0,0
52	Стерлитамакский район	3	0	0,0	2	66,7	1	33,3	0	0,0
53	Туймазинский район	10	1	10,0	0	0,0	7	70,0	2	20,0
54	Уфимский район	24	0	0,0	5	20,8	13	54,2	6	25,0
55	Учалинский район	5	0	0,0	2	40,0	2	40,0	1	20,0
56	Хайбулинский район	1	0	0,0	0	0,0	1	100, 0	0	0,0
57	Чишминский район	7	0	0,0	1	14,2	3	42,9	3	42,9
58	Шаранский район	1	0	0,0	0	0,0	1	100, 0	0	0,0

2.4. Результаты по группам участников экзамена с различным уровнем подготовки с учетом типа ОО³

Таблица 2-6

№ п/п	Участники ОГЭ	Доля участников, получивших отметку ⁴					
		«2»	«3»	«4»	«5»	«4» и «5» (качество обучения)	«3», «4» и «5» (уровень обученности)
	Лицей-интернат	0,0	0,0	100,0	0,0	100,0	100,0
	СОШ	3,8	22,1	52,4	21,7	74,1	96,2
	Гимназия-интернат	7,7	7,7	61,5	23,1	84,6	92,3
	Лицей	6,0	16,9	48,2	28,9	77,1	94,0
	Колледж	0,0	33,3	33,3	33,3	66,7	100,0
	Гимназии	2,6	18,2	41,6	37,7	79,2	97,4
	ООШ	0,0	0,0	55,6	44,4	100,0	100,0
	Интернаты	0,0	0,0	50,0	50,0	100,0	100,0
	Иные	0,0	20,0	60,0	20,0	80,0	100,0

2.5. Выделение перечня ОО, продемонстрировавших наиболее высокие результаты ОГЭ по предмету⁵

Выбирается от 5 до 15% от общего числа ОО в субъекте Российской Федерации, в которых:

- доля участников ОГЭ, **получивших отметки «4» и «5»**, имеет **максимальные значения** (по сравнению с другими ОО субъекта Российской Федерации);
- доля участников ОГЭ, **получивших неудовлетворительную отметку**, имеет **минимальные значения** (по сравнению с другими ОО субъекта Российской Федерации).

³ Перечень категорий ОО может быть уточнен / дополнен с учетом специфики региональной системы образования

⁴ Указывается доля обучающихся от общего числа участников по предмету

⁵ Рекомендуется включать ОО в случае, если количество участников в этом ОО достаточное для получения статистически достоверных результатов для сравнения

Таблица 2-7

№ п/п	Название ОО	Доля участников, получивших отметку «2»	Доля участников, получивших отметки «4» и «5» (качество обучения)	Доля участников, получивших отметки «3», «4» и «5» (уровень обученности)
	МАОУ "Школа № 101 с углублённым изучением экономики"	0,0	100,0	100,0
	МАОУ "Школа №103" г. Уфы	0,0	100,0	100,0
	МАОУ "Школа № 104"	0,0	100,0	100,0
	МАОУ "Лицей № 123"	0,0	100,0	100,0
	МАОУ "Лицей №161"	0,0	100,0	100,0
	МАОУ Школа № 56 им. Г.С. Овчинникова	0,0	100,0	100,0
	МАОУ " Гимназия № 121"	0,0	100,0	100,0
	МАОУ Школа № 131	0,0	100,0	100,0
	МАОУ "Башкирская гимназия № 140 им. З. Биишевой"	0,0	100,0	100,0
	МАОУ "Аксаковская гимназия № 11"	0,0	100,0	100,0
	МАОУ "Гимназия № 16"	0,0	100,0	100,0
	МАОУ Школа № 22	0,0	100,0	100,0
	ОАНО "ФАНСКУЛ"	0,0	100,0	100,0
	МАОУ Школа № 119	0,0	100,0	100,0
	МАОУ "Лицей № 1"	0,0	100,0	100,0
	МАОУ "Башкирский лицей № 2"	0,0	100,0	100,0
	МАОУ "Центр образования № 35"	0,0	100,0	100,0
	МАОУ "Лицей № 46"	0,0	100,0	100,0
	МАОУ "Гимназия № 91"	0,0	100,0	100,0
	МАОУ Школа № 128	0,0	100,0	100,0
	МАОУ "Центр образования № 29"	0,0	100,0	100,0
	МАОУ "Школа № 31 имени Р. Зорге"	0,0	100,0	100,0

№ п/п	Название ОО	Доля участников, получивших отметку «2»	Доля участников, получивших отметки «4» и «5» (качество обучения)	Доля участников, получивших отметки «3», «4» и «5» (уровень обученности)
	МАОУ Школа № 37 имени Героя Советского Союза Недошивина Вениамина Георгиевича	0,0	100,0	100,0
	МАОУ Школа № 38 имени Г.В. Королевой	0,0	100,0	100,0
	МАОУ "Лицей № 42 им. Р.А. Каримова"	0,0	100,0	100,0

2.6. Выделение перечня ОО, продемонстрировавших самые низкие результаты ОГЭ по предмету⁵

Выбирается от 5 до 15% от общего числа ОО в субъекте Российской Федерации, в которых:

- *доля участников ОГЭ, получивших отметку «2», имеет максимальные значения (по сравнению с другими ОО субъекта Российской Федерации);*
- *доля участников ОГЭ, получивших отметки «4» и «5», имеет минимальные значения (по сравнению с другими ОО субъекта Российской Федерации).*

Таблица 2-8

№ п/п	Название ОО	Доля участников, получивших отметку «2»	Доля участников, получивших отметки «4» и «5» (качество обучения)	Доля участников, получивших отметки «3», «4» и «5» (уровень обученности)
	МОБУ СОШ № 1 г. Баймак	100,0	0,0	0,0
	МОБУ Башкирская гимназия г. Белорецк	100,0	0,0	0,0
	МОБУ СОШ №2 с. Буздяк	100,0	0,0	0,0
	МОБУ СОШ с. Кузеево	100,0	0,0	0,0
	МОБУ лицей №1 с. Большеустыкинское	100,0	0,0	0,0
	МАОУ "Лицей № 60" им. М.А. Ферина	50,0	50,0	50,0
	МАОУ СОШ №1 г. Белебея	50,0	50,0	50,0
	МАОУ СОШ №3 г. Туймазы	50,0	50,0	50,0
	МОБУ Магинская СОШ Караидельский район	50,0	0,0	50,0

№ п/п	Название ОО	Доля участников, получивших отметку «2»	Доля участников, получивших отметки «4» и «5» (качество обучения)	Доля участников, получивших отметки «3», «4» и «5» (уровень обученности)
	МАОУ "Лицей № 107"	33,3	33,3	66,7
	МОБУ лицей № 4	33,3	33,3	66,7
	МОБУ СОШ №13 г. Белорецк	33,3	0,0	66,7
	МАОУ СОШ №5 р.п. Приютово	25,0	25,0	75,0
	МАОУ "Гимназия № 3"	20,0	80,0	80,0
	МАОУ Школа № 157 им. С.Х. Суфьянова	20,0	60,0	80,0
	МАОУ Школа № 18	20,0	20,0	80,0
	МОАУ СОШ № 2 г. Нефтекамск	16,7	16,7	83,3
	МАОУ "Лицей № 21"	14,3	85,7	85,7
	ГБОУ РХГИ им. К.А. Давлеткильдеева	12,5	87,5	87,5

2.7. ВЫВОДЫ о характере результатов ОГЭ по предмету в 2025 году и в динамике

Распределение экзаменационных отметок по пятибалльной шкале показывает, что обученность участников ОГЭ по литературе понизилась: в 2024 г. была 98,8%, а в 2025 стала 96,1%. Качество знаний также повысилось: отметки «4» и «5» в 2024 г. 69,6%, в 2025 г. стало 76,39%. Снизилось количество выпускников, получивших удовлетворительную оценку (в 2024 г. было 27,1%, в 2025 г. стало 19,7%), а вот несдавших экзамен увеличилось на 0,7 % по сравнению с 2024 г. Статистические данные позволяют сделать вывод, что процент качества знаний по сравнению с 2024 годом повысился на 6,89%.

Сравнительный анализ образовательных организаций, продемонстрировавших наиболее высокие результаты ОГЭ по литературе, показывает, что доля участников ОГЭ, получивших отметки «4» и «5», имеет максимальные значения в 25 образовательных организациях, что составляет 56,8% (из городов и районов Башкортостана всего 44 ОО, обучающиеся которых сдавали ОГЭ по литературе). Это все выпускники из школ Уфы, продемонстрировавшие 100% качество знаний и необходимый уровень обученности.

19 участников ОГЭ по литературе из 17 школ республики получили неудовлетворительную отметку, что составляет 3,86% от общего количества образовательных организаций.

Самый низкий процент уровня обученности показали выпускники МОБУ СОШ № 1 г. Баймака, МОБУ СОШ №20 г. Белорецк, МОБУ СОШ №2 с. Буздяк, МОБУ СОШ с. Кузеево.

Раздел 3. АНАЛИЗ РЕЗУЛЬТАТОВ ВЫПОЛНЕНИЯ ЗАДАНИЙ КИМ⁶

3.1. Анализ выполнения заданий КИМ ОГЭ в 2025 году

Анализ выполнения КИМ проводится на основе результатов всего массива участников основного периода ОГЭ по учебному предмету в субъекте Российской Федерации вне зависимости от выполненного участником экзамена конкретного варианта КИМ.

Анализ проводится в соответствии с методическими традициями предмета и особенностями экзаменационной модели по предмету (например, по группам заданий одинаковой формы; по умениям, навыкам, видам познавательной деятельности; по тематическим разделам).

Анализ может проводиться в контексте основных направлений / приоритетов развития региональной системы общего образования.

Анализ проводится не только на основе среднего процента выполнения, но и на основе процентов выполнения заданий группами участников ОГЭ с разным уровнем подготовки (группа обучающихся, получивших неудовлетворительную отметку, получивших отметки «3», «4», «5»).

Рекомендуется рассматривать задания, проверяющие один и тот же элемент содержания / умение, навык, вид познавательной деятельности, в совокупности с учетом их уровня сложности.

При статистическом анализе выполнения заданий, система оценивания которых предполагает оценивание по нескольким критериям, следует считать единицами анализа отдельные критерии.

3.1.1. Статистический анализ выполнения заданий КИМ в 2025 году

3.1.1.1. Основные статистические характеристики выполнения заданий КИМ в 2025 году

Основные статистические характеристики выполнения заданий в целом представлены в Таб. 2-9. Информация о результатах оценивания выполнения заданий, в том числе в разрезе данных о получении того или иного балла по критерию оценивания выполнения каждого задания КИМ представлена в Таб. 2-10.

⁶ При формировании отчетов по иностранным языкам рекомендуется выделять отдельные подразделы по устной и по письменной частям экзамена.

Таблица 2-9

Номер задания в КИМ	Проверяемые элементы содержания / умения	Уровень сложности задания	Средний процент выполнения ⁷	Процент выполнения ⁶ задания в субъекте Российской Федерации в группах участников экзамена, получивших отметку			
				«2»	«3»	«4»	«5»
C01	Понимание предложенного текста и привлечение его для аргументации	Б	90,4	47,4	83,2	93,2	96,8
C02	Логичность, соблюдение речевых и грамматических норм	Б	70,2	39,5	57,9	65,8	92,5
C03	Соответствие ответа заданию и привлечение текста выбранного фрагмента для аргументации	Б	74,5	31,6	48,8	77,6	94,2
C04	Логичность, соблюдение речевых и грамматических норм	Б	63,4	23,7	38,4	63,8	87,3
C05	Понимание предложенного текста и привлечение его для аргументации	Б	87,4	60,5	72,6	89,9	97,6
C06	Логичность, соблюдение речевых и грамматических норм	Б	70,2	47,4	53,2	67,9	90,9
C07	Сопоставление произведений	П	90,8	65,8	71,1	96,1	99,2
C08	Привлечение текста произведения при сопоставлении для	П	76,1	42,1	51,3	79,1	94,2

⁷ Вычисляется по формуле $p = \frac{N}{n \cdot m} \cdot 100\%$, где N – сумма первичных баллов, полученных всеми участниками группы за выполнение задания, n – количество участников в группе, m – максимальный первичный балл за задание.

Номер задания в КИМ	Проверяемые элементы содержания / умения	Уровень сложности задания	Средний процент выполнения ⁷	Процент выполнения ⁶ задания в субъекте Российской Федерации в группах участников экзамена, получивших отметку			
				«2»	«3»	«4»	«5»
	аргументации						
C09	Логичность, соблюдение речевых и грамматических норм	Б	63,7	42,1	50,0	60,3	83,7
C10	Соответствие сочинения теме и её раскрытие	В	68,9	14,0	43,2	71,6	91,3
C11	Привлечение текста произведения для аргументации	В	73,4	10,5	47,7	78,7	92,1
C12	Опора на теоретико-литературные понятия	В	57,8	15,8	50,0	61,3	63,1
C13	Композиционная цельность и логичность	В	66,9	14,0	46,0	67,6	89,4
C14	Соблюдение речевых норм	Б	69,7	10,5	47,4	70,4	94,0
C15	Соблюдение орфографических норм	Б	88,0	15,8	75,8	93,0	98,4
C16	Соблюдение пунктуационных норм	Б	76,4	5,3	53,7	80,7	96,0
C17	Соблюдение грамматических норм	Б	77,0	5,3	58,9	79,8	96,0

Таблица 2-10

Номер задания / критерия оценивания в КИМ	Количество полученных первичных баллов	Процент участников экзамена в субъекте Российской Федерации, получивших соответствующий первичный балл за выполнения задания в группах участников экзаменов, получивших отметку			
		«2»	«3»	«4»	«5»
1/1	2	47,4	83,2	93,2	96,8
1/2	2	39,5	57,9	65,8	92,5
2/1	3	31,6	48,8	77,6	94,2

Номер задания / критерия оценивания в КИМ	Количество полученных первичных баллов	Процент участников экзамена в субъекте Российской Федерации, получивших соответствующий первичный балл за выполнения задания в группах участников экзамен, получивших отметку			
		«2»	«3»	«4»	«5»
2/2	2	23,7	38,4	63,8	87,3
3/1	2	60,5	72,6	89,9	97,6
3/2	2	47,4	53,2	67,9	90,9
4/1	2	65,8	71,1	96,1	99,2
4/2	4	42,1	51,3	79,1	94,2
4/3	2	42,1	50,0	60,3	83,7
5/1	3	14,0	43,2	71,6	91,3
5/2	3	10,5	47,7	78,7	92,1
5/3	2	15,8	50,0	61,3	63,1
5/4	3	14,0	46,0	67,6	89,4
5/5	2	10,5	47,4	70,4	94,0
5/6	1	15,8	75,8	93,0	98,4
5/7	1	5,3	53,7	80,7	96,0
5/8	1	5,3	58,9	79,8	96,0

Для анализа основных статистических характеристик заданий используется обобщенный план варианта КИМ по предмету (см. Спецификацию КИМ для проведения ОГЭ по учебному предмету в 2025 году) с указанием средних по региону процентов выполнения заданий каждой линии, каждого критерия оценивания заданий с политомической оценкой (Таб. 2-9, Таб. 2-10).

3.1.1.2. Выявление сложных для участников ОГЭ заданий

В рамках выполнения анализа, по меньшей мере, необходимо указать:

- линии заданий с наименьшими процентами выполнения, среди них отдельно выделить:
 - Задания базового уровня (с процентом выполнения ниже 50)

В задании 2.2 при выборе другого фрагмента данного произведения по критерию 2 за логичность, соблюдение речевых и грамматических норм наименьший показатель – 63,4%.

- Задания повышенного и высокого уровня (с процентом выполнения ниже 15)

В задании 5 по критерию 4 «Композиционная цельность и логичность» процент выполнения – 66,9. Часто экзаменуемый, не раскрыв глубоко и многосторонне тему сочинения, не может выстроить логическое объяснение, что приводит к потере баллов по данному критерию.

Также в задании 5 по критерию 3 лишь на 57,8%: теоретико-литературные понятия часто включены в сочинение, но не использованы для анализа в целях раскрытия темы.

– *Прочие задания*

Помимо заданий указанными выше характеристиками, особенно в случаях их отсутствия, указываются прочие задания, имеющие наименьшие характеристики выполнения (в том числе и на максимальный первичный балл) или иные задания, требующие отдельного внимания по усмотрению составителя.

Особого внимания при выполнении работы по литературе как в заданиях базового уровня, так и повышенного и высокого требует умение построения текста-рассуждения (тезис-доказательства-вывод), т.к. на всех уровнях баллы теряются именно по логике (задания 1-3 - критерий 2, задание 4 – критерий 3, задание 5 – критерий 4).

Экзамен по литературе – это ещё и умение при анализе текста пользоваться теоретико-литературными понятиями (задание 5, критерий 4), что позволяет определить, насколько экзаменуемый разбирается в предмете, который выбрал для сдачи. Для аргументации суждений текст привлекается на уровне анализа важных для выполнения задания фрагментов, образов, микротем, деталей и т.п., учащиеся же часто используют пересказ.

3.1.2. Содержательный анализ выполнения заданий КИМ ОГЭ

Содержательный анализ выполнения заданий КИМ проводится с учетом полученных результатов статистического анализа всего массива результатов основных дней основного периода проведения экзамена по учебному предмету вне зависимости от выполненного участником экзамена варианта КИМ.

Для заданий с кратким ответом типичные ошибки анализируются на основе вееров ответов на соответствующие задания.

На основе данных, приведенных в п. 3.1.1. по каждому выявленному сложному заданию:

- *приводятся характеристики задания;*
- *разбираются типичные при выполнении этих заданий ошибки,*
- *проводится анализ возможных причин получения выявленных типичных ошибочных ответов и путей их устранения в ходе обучения школьников предмету в регионе. Разбор типичных заданий не должен сводиться только к указанию неосвоенных умений и элементов содержания.*

Для содержательного анализа КИМ ОГЭ используется вариант 403.

Задание № 1.1/1.2

Анализ выполнения задания с развёрнутым ответом ограниченного объёма базового уровня сложности по отрывку из рассказа А.П. Чехова «Хамелеон» показывает, что большинство экзаменуемых (90,4%) успешно справились с ним. Выпускники убедительно обосновали свои тезисы, привлекая текст для аргументации суждений на уровне анализа важных для выполнения заданий фрагментов, образов, микротем, деталей, искажения авторской позиции и фактических ошибок не допустили. У 70,2% участников экзамена логические, речевые и грамматические ошибки отсутствуют.

Итоги текущего года в целом свидетельствуют о стабильности результатов: экзаменуемые понимают образную природу словесного искусства, знают содержание изученного прозаического произведения – рассказ «Хамелеон» – и умеют анализировать указанный в задании эпизод, давать характеристику литературных героев (Очумелова и Хрюкина), выявлять авторскую позицию.

Задание № 2.1/2.2

Анализ выполнения задания с развёрнутым ответом ограниченного объёма базового уровня сложности по-другому (выбранному экзаменуемым) фрагменту из рассказа А.П.Чехова «Хамелеон» показывает, что 74,5% успешно справились с ним. Они обосновали свои тезисы, привлекая текст для аргументации суждений на уровне анализа важных для выполнения заданий фрагментов, образов, микротем, деталей, искажения авторской позиции и фактических ошибок не допустили. У 63,4% участников экзамена логические, речевые и грамматические ошибки отсутствуют.

Задание № 3.1/3.2

С заданием базового уровня сложности, связанным с анализом стихотворения М.Ю. Лермонтова 87,4% успешно справились. выпускники убедительно обосновали свои тезисы, привлекая текст для аргументации суждений на уровне анализа важных для выполнения заданий фрагментов, образов, микротем, деталей, искажения авторской позиции и фактических ошибок не допустили. У 70,2% участников экзамена логические, речевые и грамматические ошибки отсутствуют.

Задание № 4

Сопоставительные задания по стихотворениям М.Ю. Лермонтова и А.К. Толстого выполнили 90,8% экзаменуемых. 76,1% выпускников убедительно сопоставили произведение с предложенным текстом в заданном направлении анализа. У 63,7% участников экзамена логические, речевые и грамматические ошибки отсутствуют.

Говоря о качестве выполнения этих заданий, можем увидеть, что результаты в целом по сравнению с предыдущими годами стал лучше.

Задание № 5

Сочинения написаны на все темы, но большинство выбрали - «В чём смысл названия комедии Д.И. Фонвизина «Недоросль»? и «Какими чертами наделён праведник в изображении А.И. Солженицына?» (по рассказу «Матрёнин двор»). Анализ работ выпускников

показал, что они выполнили задание высокого уровня сложности (развёрнутое полноформатное сочинение на литературную тему) с хорошими результатами (68,9%). Экзаменуемые показали знание содержания произведений и умение его воспроизводить в развёрнутом ответе, анализировать и интерпретировать с учётом родожанровой специфики, выявлять авторскую позицию и характеризовать особенности стиля писателя (73,4%). Теоретико-литературные понятия включены в сочинение, но большинство экзаменуемых не использовали их для анализа текста произведения (по данному критерию результат 57,8%). Выпускники умеют создавать связный текст на предложенную тему, характеризующийся композиционной цельностью и логичностью изложения материала, в целом соответствующий нормам русского литературного языка.

3.1.3. Анализ метапредметных результатов обучения, повлиявших на выполнение заданий КИМ

В данном пункте рассматриваются метапредметные результаты освоения основной образовательной программы (далее – метапредметные умения), которые могли повлиять на выполнение заданий КИМ.

Согласно ФГОС ООО, должны быть достигнуты не только предметные, но и метапредметные результаты освоения основной образовательной программы, в том числе познавательные, коммуникативные, регулятивные (самоорганизация и самоконтроль).

Для проведения анализа следует использовать перечень метапредметных результатов ФГОС, приведенный в таблице 1 Кодификатора ОГЭ по каждому учебному предмету, а также указание связей метапредметных и предметных результатов освоения основной образовательной программы из таблицы 2 Кодификатора ОГЭ.

Анализ может проводиться по группам/подгруппам УУД, или наиболее значимым для выполнения большинства заданий УУД или группам/подгруппам УУД. При анализе может проводиться сопоставление с результатами проведенных в регионе диагностических работ, направленных на оценку достижения метапредметных результатов ФГОС (если такие работы в регионе проводились).

В анализе по данному пункту приводятся задания / группы заданий, на успешность выполнения которых могла повлиять слабая сформированность метапредметных умений, для каждого приведенного задания:

- указываются соответствующие метапредметные умения;*
- указываются типичные ошибки при выполнении заданий КИМ, обусловленные слабой сформированностью метапредметных умений.*

Задания, на выполнение которых могла повлиять слабая сформированность метапредметных умений.

Задание № 1.1/1.2. Умения выстраивать развёрнутые рассуждения: о тематике и проблематике фрагмента эпического (или драматического, или лироэпического произведения), его принадлежности к конкретной части (главе); о видах и функциях авторских изобразительно выразительных средств, элементов художественной формы и др. На снижение баллов при выполнении данного задания выполнение задания повлиял недостаточный уровень сформированности умения осмысливать проблематику произведения и своеобразие

художественной формы изученного литературного произведения (произведений), данный вид деятельности требует сформированности сложных интеллектуальных умений, наблюдательности, умения обращать внимание на детали и адекватно интерпретировать их.

Среди причин, вызвавших такое затруднение, можно назвать:

- недостаточное знание основных теоретико-литературных понятий;
- несформированность умений понимать и интерпретировать художественный текст;
- несформированность умения создавать на основе текста собственного, логически цельного, ясного и точного речевого высказывания.

Задание № 2.1/2.2 Умения выбрать другой фрагмент из эпического (или драматического, или лиро-эпического) произведения в соответствии с заданием, построить развёрнутое рассуждение с опорой на анализ самостоятельно выбранного фрагмента в соответствии с заданием. Обучающиеся испытывают затруднения при привлечении текста произведения для аргументации на уровне анализа важных для выполнения задания фрагментов, образов, микротем, деталей и т.д.

Основная причина – подмена ответа, предполагающего анализ художественного произведения, пересказом или перечнем литературоведческих понятий без объяснения их функций в произведении, это свидетельствует о том, что экзаменуемые в должной мере не владеют необходимыми приемами работы с содержанием художественного произведения.

Задание № 3.1/3.2. Недостаточно сформированное умение выстраивать развёрнутое рассуждение о тематике, проблематике, лирическом герое, об образах стихотворения (или басни, или баллады), о видах и функциях изобразительно выразительных средств, об элементах художественной формы, об особенностях образно-эмоционального воздействия поэтического текста, о собственном восприятии произведения.

Это говорит о необходимости работы по совершенствованию работы в формировании базовых логических действий:

- способности выявлять и характеризовать существенные признаки объектов (художественных текстов, образов литературных героев и др.) и явлений (литературных направлений, этапов историко-литературного процесса);
- способности устанавливать существенный признак классификации и классифицировать литературные объекты по существенному признаку, устанавливать основания для их обобщения и сравнения, определять критерии проводимого анализа;
- самостоятельно выбирать способ решения учебной задачи при работе с разными типами текстов (сравнивать несколько вариантов решения, выбирать наиболее подходящий с учетом самостоятельно выделенных критериев).

Задание № 4 Умение сопоставлять анализируемые произведения (лирического стихотворения, или басни, или баллады) с художественным текстом, приведённым для сопоставления (нахождение важнейших оснований для сравнения художественных произведений по указанному в задании направлению анализа, построение сравнительной характеристики литературных явлений, построение аргументированного суждения с приведением убедительных доказательств и формулированием обоснованных выводов).

Недостаточно сформированные умения работать с информацией, например, умение выбирать, анализировать, систематизировать и интерпретировать литературную и другую информацию различных видов и форм представления, приводит экзаменуемых к ошибкам в понимании предложенного задания, к искажению фактов при комментировании художественного произведения.

Задание № 5. Осмысление проблематики и своеобразия художественной формы изученного литературного произведения (произведений), особенностей лирики конкретного поэта в соответствии с указанным в задании направлением анализа.

Недостаточно сформированные базовые исследовательские действия, такие как умение формулировать гипотезу об истинности собственных суждений и суждений других, аргументировать свою позицию, мнение и проводить по самостоятельно составленному плану небольшое исследование по установлению особенностей литературного объекта изучения, причинно-следственных связей и зависимостей объектов между собой.

Недостаточный уровень владения основами самооценки, принятия решений и осуществления осознанного выбора в учебной и познавательной деятельности не позволяет адекватно оценить свои знания и определиться с выбором задания или темой сочинения, соответствующими уровню их возможностей.

Кроме того, можно сделать вывод о низком уровне читательской грамотности, об отсутствии сформированных навыков смыслового чтения, приводящих не только к фактическим ошибкам, но и к искажению авторской позиции.

Недостаточная сформированность указанных метапредметных умений у отдельных обучающихся выражается в рамках ОГЭ по литературе в многочисленных фактических ошибках, допускаемых экзаменуемыми, неглубоком раскрытии предложенных и выбранных тем для литературоведческого рассуждения логических ошибках в структуре письменных монологических высказываний базового и повышенного уровней сложности. Необходимо совершенствовать умения самоорганизации как части регулятивных универсальных учебных действий, для чего обучающиеся должны уметь самостоятельно составлять алгоритм решения учебной задачи (или его часть), уметь организовать самостоятельную деятельность по качественной подготовке к экзамену

Выводы об итогах анализа выполнения заданий, групп заданий

Результаты 2025 года позволяют говорить о том, что существуют две группы участников - высоко мотивированных и участников с низкой мотивацией, которые не смогли справиться с заданиями базового уровня, что связано с недостаточной сформированностью у них регулятивных умений. Также неременным условием для успешного выполнения заданий ОГЭ по литературе является рефлексия (3.2.2) как способность «осознания совершаемых действий и мыслительных процессов» с целью «оценки ситуации, выбора верного решения» (3.2.2), ср. также: «Самостоятельно составлять план решения проблемы с учётом имеющихся ресурсов, собственных возможностей и предпочтений; делать осознанный выбор, брать ответственность за решение» (3.1.2). Как уже отмечалось, при выполнении заданий с развернутым ответом № 4, 5, 9, 10, в особенности при выполнении задания в форме сочинения №11 учащемуся необходимо проявить способность к осмыслению заданной учебной ситуации (поставленного вопроса) и «ситуации» художественной (внутренней реальности произведения). Закодированное в критериях 11К1 и 11К2 аналитическое обращение к тексту — это требование аналитической рефлексии, без которой сознательное, познавательное отношение к искусству невозможно

○ *Перечень элементов содержания / умений, навыков, видов познавательной деятельности, освоение которых всеми школьниками региона в целом можно считать достаточным*

Исходя из результатов экзамена ОГЭ по литературе 2025 года, можно констатировать, что все элементы содержания, умения, навыки и виды познавательной деятельности участниками ОГЭ республики Башкортостан в целом освоены на достаточном уровне.

Обучающиеся достаточно успешно усвоили такие разделы, как: основные факты жизни и творчества поэтов и писателей; закономерности историко-литературного процесса, сведения об отдельных периодах его развития, черты литературных направлений и течений, язык художественного произведения. Экзаменуемые умеют воспроизводить содержание литературного произведения, раскрывать роль литературы в духовном и культурном развитии общества; соотносить изучаемое произведение с литературным направлением эпохи; выделять черты литературных направлений и течений при анализе произведения; определять жанрово-родовую специфику литературного произведения. Уровень подготовки к экзамену и результаты оказался на уровне прошлых лет.

Таким образом, статистические сведения подтверждают, что участниками ОГЭ по литературе в целом успешно освоены основные элементы содержания обучения по предмету, а также специфические умения, навыки и виды познавательной деятельности.

○ *Перечень элементов содержания / умений, навыков, видов познавательной деятельности, освоение которых всеми школьниками региона в целом, а также школьниками с разным уровнем подготовки нельзя считать достаточным*

Задания базового уровня сложности

1. Недостаточная сформированность умения анализировать и сопоставлять лирические произведения.
2. Отсутствие умения выявить художественные приёмы, используемые автором для создания образа, и охарактеризовать их, отсюда невысокие баллы, экзаменуемые по 2 (3) критерию в заданиях 1.1/1.2, 2.1/2.2, 3.1/3.2.

Задания высокого уровня сложности

1. Отсутствие умения раскрыть тему сочинения многосторонне.
2. Отсутствие умения использовать теоретико-литературные понятия для анализа произведения.
3. Неумение строить связный текст, приводящих к логическим ошибкам в выражении своих мыслей в соответствии с заданием и правильно строить предложения.

○ *Выводы о вероятных причинах затруднений и типичных ошибок обучающихся субъекта Российской Федерации*

1. Недостаточное понимания литературных терминов, средств выразительности речи и их применение при анализе произведения.
2. Сопоставление стихотворений часто сводится к смысловому пониманию без анализа деталей, приёмов.
3. При написании сочинения задания 5 вместо раскрытия темы экзаменуемый отвечает на вопрос, что не даёт ему возможности анализировать текст глубоко и многосторонне.
4. Затруднения учеников проявляются во всех заданиях с развернутым ответом. Причиной является невысокий уровень развития речи и речевой культуры, бедность словарного запаса у отдельных экзаменуемых.

Для устранения выявленных недостатков необходимо обеспечить следующие условия:

- хорошее знание учениками содержания текстов произведений, с которыми предполагается работа в КИМ
- развитие умений обучающихся работать с лирическим текстом, анализировать и интерпретировать художественное произведение в единстве его формы и содержания (на инструментальном уровне использовать термины и понятия при анализе произведений, демонстрировать глубину понимания идейно-художественного своеобразия изученных произведений;
- формирование навыков сопоставительного анализа литературных произведений, явлений и фактов с опорой на общее представление об историко-культурном контексте, понимание их места и роли в историко-литературном процессе;
- формирование навыка написания как небольших творческих работ по предлагаемой проблеме развернутого характера, так и аргументированных ответов в жанре сочинения на литературную тему (выстраивать четкую композицию собственного текста, логически связывать части высказывания, формулировать тезисы, подтверждая их аргументами из текста, соблюдать речевые нормы и др.);
- соблюдение речевых норм русского языка при написании развернутых ответов;
- соблюдение орфографических, пунктуационных и грамматических норм русского языка при написании развернутых ответов

○ *Выводы об изменении успешности выполнения заданий разных лет по одной теме / проверяемому умению, виду деятельности (если это возможно сделать)*

Средний тестовый балл ОГЭ по литературе по сравнению с прошлым годом изменился незначительно.

Сравнивая результаты предыдущих лет, отметим, что экзаменуемые стали больше работать с текстом, цитируя его для подтверждения своих рассуждений. Это видно по результатам выполнения заданий 1-3 по критерию 1, 4 и 5 задания по критерию 2.

Как и в 2024 году, литература стала наиболее популярным предметом по сравнению с общим количеством выпускников, сдававших ОГЭ по литературе в Ленинском (45,5%), Октябрьском (33,3%) и Кировском (27,5%) районах г.Уфы. Именно в этих районах выпускники более осознанно подходят к выбору экзамена и подготовке к нему, 2025 году, как и в 2024, распределение тестовых баллов по предмету в этих районах смещено в сторону группы от 51 до 100 баллов, однако средний балл ОГЭ по литературе не повысился, что, возможно, связано с усложнением ряда заданий.

○ *Прочие выводы*

Проблемным вопросом остается умение оформлять текст в соответствии с речевыми, грамматическими, логическими нормами и фактологическая грамотность, что связано с низкой читательской культурой обучающихся, снижением качества литературного образования.

Содержательный анализ результатов ОГЭ-25 по литературе выявил необходимость вести систематическую работу по совершенствованию читательской грамотности и речевой культуры обучающихся, их умений работать с текстами разных стилей и жанров, так как успешность выполнения текстовых заданий во многом зависит от правильно организованной работы с текстом, от умения понимать текст, осмысливать его содержание.

Раздел 4. РЕКОМЕНДАЦИИ ДЛЯ СИСТЕМЫ ОБРАЗОВАНИЯ СУБЪЕКТА РОССИЙСКОЙ ФЕДЕРАЦИИ ПО СОВЕРШЕНСТВОВАНИЮ ОРГАНИЗАЦИИ И МЕТОДИКИ ПРЕПОДАВАНИЯ УЧЕБНОГО ПРЕДМЕТА

Рекомендации для системы образования субъекта Российской Федерации (далее – рекомендации) составляются на основе проведенного анализа выполнения заданий КИМ и выявленных типичных затруднений и ошибок (см. Раздел 3).

*Рекомендации должны **носить практический характер и давать возможность их использования** в работе образовательных организаций, учителей в целях совершенствования образовательного процесса. Следует избегать формальных и нереализуемых рекомендаций.*

При составлении рекомендаций целесообразно использовать таблицу 3 Кодификатора ОГЭ по учебному предмету, содержащую указание классов, в которых изучается проверяемый учебный материал. Это позволит сформулировать адресные рекомендации для учителей по реализации образовательной программы учебного предмета в конкретных классах основной школы.

Основные требования:

- ***рекомендации должны содержать описание конкретных методик / технологий / приемов обучения, организации различных этапов образовательного процесса для каждой группы участников ОГЭ с разным уровнем подготовки;***
- ***рекомендации должны быть направлены на ликвидацию / предотвращение выявленных дефицитов в подготовке обучающихся;***
- ***рекомендации должны касаться как предметных, так и метапредметных аспектов подготовки обучающихся.***

4.1. ...по совершенствованию преподавания учебного предмета всем обучающимся

○ Учителям

- изучить кодификатор проверяемых требований к результатам освоения основной образовательной программы среднего общего образования и элементами содержания для проведения ОГЭ по литературе выпускников, решивших сдавать экзамен
- формировать устойчивые и осознанные знания по теории литературы (роды, жанры, языковые средства художественной изобразительности и выразительности, композиционные приемы и др.);
- развивать аналитические и критические навыки учащихся при работе над литературными произведениями разных родов и жанров, активнее использовать методику сравнительного анализа;
- составить четкий план работы и выполнять большее количество заданий в тестовой форме и в форме развернутого ответа на вопрос; - работать над формированием внимательного чтения художественных произведений, выявлением художественных деталей.
- выполнять в режиме тренинга большое количество заданий разного уровня сложности, требующих знания литературоведческих терминов; формирование навыков написания сочинений;

- уделять больше внимания анализу стихотворных (лирических и лироэпических) произведений, их содержательной;
- формировать культуру письменного ответа;
- при проведении уроков и подготовке к экзамену активно использовать информационно-компьютерные технологии (обучающие и тренировочные программы, тесты и др.);
- максимально использовать возможности интеграции уроков по литературе с уроками русского языка с учетом требований ОГЭ по каждому из этих предметов, поскольку главным направлением экзаменационных заданий и по литературе, и по русскому языку является анализ текста;
- требовать от обучающихся знания содержания художественной структуры произведений разных родов и жанров;
- формировать умения анализировать и оценивать свои сочинения;
- формирование умения подкреплять свои тезисы обращением к тексту литературного произведения, привлекая его на любом доступном уровне. Особое внимание обратить на историко-культурный контекст творчества писателей. Ознакомление с видами речевых, грамматических, логических, фактических ошибок и отработать навыки по их исправлению;
- особое внимание следует обратить на выполнение программных требований, формирование предметных и метапредметных компетенций, поиск мотивационных методических приёмов и технологий по усвоению концептуального содержания текстов художественных произведений.

○ *ИПК / ИРО, иным организациям, реализующим программы профессионального развития учителей*

1. Разработать комплекс методических мероприятий по повышению качества преподавания предмета, распространению успешных педагогических практик, в том числе с участием профессорско-педагогического состава Института развития образования Республики Башкортостан (круглые столы, вебинары, семинары, участие в мероприятиях, организованных ИРО РБ по подготовке к ОГЭ по литературе
2. Обратить внимание на выполнение рекомендаций по предупреждению типичных ошибок обучающихся при выполнении заданий ОГЭ по литературе 2025 года (п.1.Учителям).
3. Продолжить работу по оказанию адресной методической помощи педагогам из образовательных организаций с низкими образовательными результатами, реализовать еженедельно консультации по литературе, организовать трансляцию опыта работы педагогов из образовательных организаций со стабильно высокими результатами ОГЭ по литературе
4. Продолжить работу по подготовке экспертов предметных комиссий на курсах и семинарах ИРО РБ.

4.2. ...по организации дифференцированного обучения школьников с разными уровнями предметной подготовки

В рекомендациях по организации дифференцированного обучения школьников должны быть включены предложения, относящиеся к каждой из групп участников ОГЭ с разным уровнем подготовки.

Учителям

1. Подготовку к экзамену по литературе необходимо выстроить с учетом индивидуальных особенностей обучающихся, перед каждым учеником необходимо ставить ту цель, которую он сможет реализовать в соответствии с уровнем своей подготовки, желания и возможностей, так как ОГЭ по литературе является экзаменом «по выбору».

2. При организации обучения школьников с разными уровнями предметной подготовки необходимо дифференцировать тип заданий, направленных на формирование разных умений и навыков. Так, результаты экзамена 2025 года указывают на необходимость акцентировать внимание учащихся с высоким уровнем подготовки на совершенствовании умения выявлять художественные приёмы, используемые автором для создания образа умения использовать теоретико-литературные понятия для анализа произведения.

3. Обеспечить реализацию дифференцированного подхода к обучению посредством индивидуальных особенностей и потребностей обучающихся, адресной работы с мотивацией и развитием интереса к чтению, расширением читательского кругозора;

4. Использовать задания открытого банка ОГЭ для проведения внеурочных занятий, олимпиад, дифференциации учебных заданий;

5. Выполнять разбор заданий с самостоятельной оценкой по критериям ОГЭ, взаиморедактирование при работе в парах, обучающихся с разным уровнем подготовки.

6. Учащимся, чей уровень подготовки можно оценить, как средний и невысокий, следует уделять больше внимания работе на речевое оформление своих мыслей, а также увеличить количество учебных упражнений, направленных на формирование знаний языковых средств художественной выразительности и изобразительности и умения определять их в литературном произведении.

— Слабоуспевающие обучающиеся:

- индивидуализация домашнего задания,
- оказание помощи в ходе самостоятельной работы на уроке,
- указание алгоритма выполнения задания,
- расчленение сложного задания на элементарные составные части,
- работа с эталоном, текстом художественного произведения;
- решение большого количества типовых заданий,
- индивидуальные консультации,
- регулярная работа с орфографическим и толковым словарями.

— «Средние» ученики:

- самопроверка тестовых заданий с разбором и объяснением ошибок,
- регулярная работа с орфографическим и толковым словарями,
- выполнение заданий из Открытого банка ОГЭ <http://oge.fipi.ru/os/xmodules/>

— «Сильные» ученики:

- работа с заданиями, дифференцированными по уровню сложности.
- самостоятельная разработка памяток, таблиц, схем

- работа по рекомендациям по самостоятельной подготовке к ОГЭ по литературе, представленным на сайте <http://doc.fipi.ru/onas/novosti/metodicheskiye-rekomendatsii-po-samostoyatelnoy-podgotovke-k-oge/literatura-oge.pdf>

Администрациям образовательных организаций

Внимательно проанализировать результаты ОГЭ по литературе и разработать мероприятия по совершенствованию методики преподавания предмета с упором на выявленные в ходе анализа результатов ОГЭ дефициты;

- проводить в образовательной организации и на базе ИРО пробные работы в формате ОГЭ, чтобы контролировать процесс подготовки к экзамену по литературе;

- поощрять педагогов, создавших условия для качественной подготовки обучающихся к основному государственному экзамену по литературе;

- проводить разъяснительную работу с обучающимися и их законными представителями относительно выбора экзаменов, по итогам которых происходит комплектование профильных классов;

- контролировать систему работы учителей образовательной организации, направленную на подготовку к ОГЭ по литературе;

- обеспечить возможность учителям для своевременного прохождения курсов повышения квалификации по методике подготовки к ОГЭ по литературе:

- при необходимости организовать наставническую деятельность для учителей, имеющих небольшой стаж работы, или ученики которых стабильно показывают низкие образовательные результаты.

- использовать общие рекомендации, интегрируя их в индивидуальный план работы образовательной организации.

ИПК / ИРО, иным организациям, реализующим программы профессионального развития учителей

1. Для девятиклассников продолжить ежегодно проводимую онлайн-подготовку к ОГЭ по литературе, что позволит охватить всех желающих учащихся даже из отдалённых районов республики.

2. Для учителей по литературе необходимы семинары/ курсы по теме «Подготовка обучающихся к успешной сдаче ОГЭ: методика решения трудных заданий, общие методические и организационные подходы».

3. Провести практические семинары, позволяющие рассмотреть типичные ошибки, выявленные в ходе основного государственного экзамена по литературе, выработать стратегию подготовки выпускников 9-х классов с учетом имеющегося опыта, проанализировать опыт образовательных организаций, благополучно справившихся с ГИА по литературе.

4. Способствовать созданию установки на положительное отношение к ОГЭ по литературе в педагогическом сообществе, у родителей и учащихся посредством разъяснения содержания экзамена, указания на соответствие экзамена содержанию базовых программ и требованиям стандарта.

5. Провести цикл мероприятий по организации дифференцированного обучения.

6. Включить в программы курсов повышения квалификации более углубленное изучение вопросов методики подготовки к ОГЭ с учетом заданий, вызвавших наибольшее затруднение у выпускников.

4.3. ...по другим направлениям (при наличии)

1. Изучение ключевых тем школьного курса литературы как залог успешного прохождения ГИА.
2. Разбор заданий ОГЭ по литературе, вызвавших наибольшие трудности у выпускников 2025 г.
3. Навигатор самостоятельной подготовки к ОГЭ по литературе: основные составляющие».

СОСТАВИТЕЛИ ОТЧЕТА по учебному предмету:

Специалисты, привлекаемые к анализу результатов ОГЭ по учебному предмету

<i>Фамилия, имя, отчество</i>	<i>Место работы, должность, ученая степень, ученое звание, принадлежность специалиста (к региональным организациям развития образования, к региональным организациям повышения квалификации работников образования, к региональной ПК по учебному предмету, пр.)</i>
<i>Стародубова Ирина Николаевна</i>	<i>МАОУ Школа № 126 г.Уфа, учитель русского языка и литературы, председатель РПК по литературе ОГЭ</i>
...	...

Специалисты, привлекаемые к подготовке методических рекомендаций на основе результатов ОГЭ по учебному предмету

<i>Фамилия, имя, отчество</i>	<i>Место работы, должность, ученая степень, ученое звание, принадлежность специалиста (к региональным организациям развития образования, к региональным организациям повышения квалификации работников образования, к региональной ПК по учебному предмету, пр.)</i>
<i>Прядильникова Ольга Владимировна</i>	<i>ГАУ ДПО ИРО РБ, доцент кафедры гуманитарного образования, к.ф.н., ст. эксперт</i>
...	...

Ответственный специалист в субъекте Российской Федерации по вопросам организации проведения анализа результатов ОГЭ по учебным предметам

<i>Фамилия, имя, отчество</i>	<i>Место работы, должность, ученая степень, ученое звание</i>
<i>Зайдуллина Ляля Агдасовна</i>	<i>Министерство просвещения Республики Башкортостан, главный специалист – эксперт отдела государственной итоговой аттестации.</i>