

Методический анализ результатов ОГЭ
по Английскому языку
(наименование учебного предмета)

РАЗДЕЛ 1. ХАРАКТЕРИСТИКА УЧАСТНИКОВ ОГЭ
ПО УЧЕБНОМУ ПРЕДМЕТУ

1.1. Количество¹ участников экзаменов по учебному предмету (за 3 года)

Таблица -1

Экзамен	2023 г.		2024 г.		2025 г.	
	чел.	% от общего числа участников	чел.	% от общего числа участников	чел.	% от общего числа участников
ОГЭ	2452	5,1	2658	5,2	2815	5,5
ГВЭ-9	0	0,0	0	0,0	0	0,0

1.2.Процентное соотношение юношей и девушек, участвующих в ОГЭ (за 3 года)

Таблица -2

Пол	2023 г.		2024 г.		2025 г.	
	чел.	% от общего числа участников	чел.	% от общего числа участников	чел.	% от общего числа участников
Женский	1584	64,6	1774	66,7	1859	65,9
Мужской	868	35,4	884	33,3	960	34,1

¹ Количество участников основного периода проведения ОГЭ

Количество участников ОГЭ по учебному предмету по категориям²

Таблица -3

№ п/п	Участники ОГЭ	2023 г.		2024 г.		2025 г.	
		чел.	%	чел.	%	чел.	%
1.	Обучающиеся СОШ	1368	55,8	1423	53,5	1556	55,2
2.	Выпускники текущего года, обучающиеся по программам ООО	10	0,4	11	0,4	30	1,1
3.	Обучающиеся лицеев	378	15,4	456	17,2	460	16,3
4.	Обучающиеся гимназий	659	26,9	681	25,6	668	23,7
5.	Обучающиеся коррекционных школ	12	0,5	14	0,5	0	0
6.	Места лишения свободы	0	0,0	0	0,0	0	0
7.	Обучающиеся на дому	3	0,1	2	0,1	1	0,04
8.	Участники с ограниченными возможностями здоровья	0	0,0	2	0,1	1	0,04
9.	Иные	22	0,9	69	2,6	100	3,7

Согласно таблице общее количество участников ОГЭ по английскому языку постепенно **возрастает**:

2023 г. — **2452** участника

2024 г. — **2658** участника

2025 г. — **2816** участников

Это говорит о **стабильном интересе и доступности** экзамена по английскому языку среди учащихся, а также о его **возрастающем значении как инструмента оценки** уровня владения иностранным языком.

Основную массу участников (более 50% ежегодно) составляют обучающиеся СОШ, продемонстрировавшие легкое снижение участия в 2024 г. (до 53,5%), но в 2025 г. вновь рост до 55,2%. Тенденция: **стабильная**, доля колеблется в пределах нормы.

Доля выпускников по программам ООО увеличилась с 0,4% до 1,1% (10 до 30 человек с 2023 по 2025 гг.). Возможное объяснение: **возвращение к образованию или участие ранее не сдававших категорий**.

Количество обучающиеся лицеев варьируется: рост в 2024 г., затем незначительное снижение в 2025 г. Тем не менее, доля участников лицеев стабильно **высока (около 16–17%)**. Это подтверждает **высокую языковую мотивацию учащихся лицеев**.

Незначительное снижение обучающиеся гимназий: с 659 (2023) до 668 (2025), но их **доля снижается**: с 26,9% до 23,7%. Возможно, гимназии стали активнее распределять учащихся по другим предметам ОГЭ.

² Перечень категорий ОО может быть уточнен / дополнен с учетом специфики региональной системы образования

Участие обучающихся коррекционных школ было только в 2023–2024 гг. (12 и 14 чел.), в 2025 г. — **0 участников**. Это может говорить либо об **изменении форм сдачи**, либо о переводе таких учащихся на индивидуальные формы контроля.

Участников из мест лишения свободы нет все три года.

Участие обучающихся на дому минимально (3 → 2 → 1 чел.), с долей, не превышающей 0,1%. Стабильная, но **незначительная категория**.

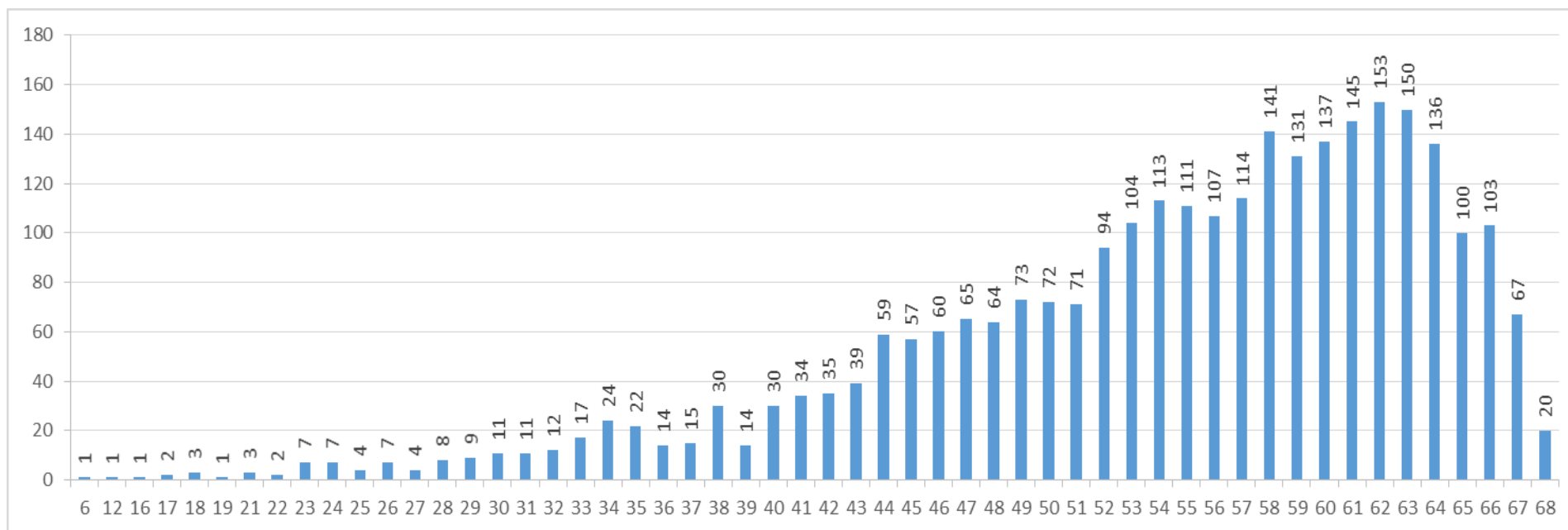
Участники с ОВЗ с 0 до 1 человека — появление такой категории с 2024 года. Доля — **0,04%**. Следует учитывать, как положительный шаг в **инклюзии**.

Значительный рост участников из категории «Иные»: с 22 (0,9%) до 100 (3,7%) за три года. Возможно, сюда вошли участники частных школ, вечерних классов или иных форм образования.

РАЗДЕЛ 2. ОСНОВНЫЕ РЕЗУЛЬТАТЫ ОГЭ ПО ПРЕДМЕТУ

2.1. Диаграмма распределения тестовых баллов участников ОГЭ по предмету в 2025 г.

(количество участников, получивших тот или иной тестовый балл)



2.2.Динамика результатов ОГЭ по предмету

Таблица 2-4

Получили отметку	2023 г.		2024 г.		2025 г.	
	чел.	%	чел.	%	чел.	%
«2»	29	1,2	20	0,8	52	1,8
«3»	539	21,7	340	12,8	432	15,4
«4»	1088	43,8	913	34,3	1048	37,2
«5»	825	33,3	1385	52,1	1283	45,6

2.3.Результаты ОГЭ по АТЕ региона

Таблица 2-5

№ п/п	АТЕ	Всего участников	«2»		«3»		«4»		«5»	
			чел.	%	чел.	%	чел.	%	чел.	%
1.	г. Уфа, Демский район	43	0	0,0	5	11,6	16	37,2	22	51,2
2.	г. Уфа, Калининский район	134	3	2,2	21	15,7	54	40,3	56	41,8
3.	г. Уфа, Кировский район	293	1	0,3	51	17,4	97	33,1	144	49,2
4.	г. Уфа, Ленинский район	170	1	0,6	21	12,4	49	28,8	99	58,2
5.	г. Уфа, Октябрьский район	297	3	1,0	42	14,1	130	43,8	122	41,1
6.	г. Уфа, Орджоникидзевский район	121	1	0,8	22	18,2	43	35,5	55	45,5
7.	г. Уфа, Советский район	142	5	3,5	12	8,5	54	38,0	71	50,0
8.	г. Агидель	7	0	0,0	0	0,0	4	57,1	3	42,9
9.	г. Кумертау	73	8	11,0	14	19,2	29	39,7	22	30,1
10.	г. Межгорье	6	0	0,0	0	0,0	3	50,0	3	50,0
11.	г. Нефтекамск	118	0	0,0	19	16,1	42	35,6	57	48,3
12.	г. Октябрьский	92	2	2,2	13	14,1	22	23,9	55	59,8
13.	г. Салават	138	1	0,7	26	18,8	47	34,1	64	46,4
14.	г. Сибай	27	1	3,7	4	14,8	10	37,0	12	44,5
15.	г. Стерлитамак	185	4	2,1	29	15,7	64	34,6	88	47,6
16.	Абзелиловский район	15	1	6,7	1	6,7	9	60,0	4	26,6

№ п/п	АТЕ	Всего участников	«2»		«3»		«4»		«5»	
			чел.	%	чел.	%	чел.	%	чел.	%
17.	Альшеевский район	11	0	0,0	0	0,0	7	63,6	4	36,4
18.	Архангельский район	3	0	0,0	0	0,0	3	100,0	0	0,0
19.	Аскинский район	5	0	0,0	0	0,0	2	40,0	3	60,0
20.	Аургазинский район	7	0	0,0	2	28,6	1	14,3	4	57,1
21.	Баймакский район	29	1	3,4	6	20,7	10	34,5	12	41,4
22.	Бакалинский район	12	0	0,0	2	16,7	3	25,0	7	58,3
23.	Балтачевский район	3	0	0,0	0	0,0	2	66,7	1	33,3
24.	Белебеевский район	63	0	0,0	8	12,7	22	34,9	33	52,4
25.	Белокатайский район	3	0	0,0	0	0,0	1	33,3	2	66,7
26.	Белорецкий район	53	2	3,8	8	15,1	22	41,5	21	39,6
27.	Бижбулякский район	5	0	0,0	0	0,0	3	60,0	2	40,0
28.	Бирский район	27	0	0,0	3	11,1	13	48,2	11	40,7
29.	Благоварский район	7	0	0,0	0	0,0	3	42,9	4	57,1
30.	Благовещенский район	37	1	2,7	10	27,0	15	40,6	11	29,7
31.	Буздякский район	4	0	0,0	1	25,0	1	25,0	2	50,0
32.	Бураевский район	6	1	16,7	2	33,3	1	16,7	2	33,3
33.	Бурзянский район	1	0	0,0	0	0,0	0	0,0	1	100,0
34.	Гафурийский район	11	1	9,1	1	9,1	3	27,3	6	54,5
35.	Давлекановский район	12	0	0,0	1	8,3	3	25,0	8	66,7
36.	Дуванский район	9	0	0,0	1	11,1	6	66,7	2	22,2
37.	Дюртюлинский район	24	0	0,0	2	8,4	8	33,3	14	58,3
38.	Зианчуринский район	8	1	12,5	3	37,5	2	25,0	2	25,0
39.	Зилаирский район	3	0	0,0	0	0,0	2	66,7	1	33,3
40.	Иглинский район	31	2	6,5	5	16,1	13	41,9	11	35,5
41.	Илишевский район	12	3	25,0	2	16,7	3	25,0	4	33,3
42.	Ишимбайский район	42	2	4,8	9	21,4	20	47,6	11	26,2
43.	Калтасинский район	4	0	0,0	1	25,0	2	50,0	1	25,0
44.	Караидельский район	4	0	0,0	1	25,0	1	25,0	2	50,0
45.	Кармаскалинский район	21	0	0,0	2	9,5	6	28,6	13	61,9
46.	Краснокамский район	8	1	12,5	3	37,5	3	37,5	1	12,5

№ п/п	АТЕ	Всего участников	«2»		«3»		«4»		«5»	
			чел.	%	чел.	%	чел.	%	чел.	%
47.	Кугарчинский район	5	0	0,0	0	0,0	1	20,0	4	80,0
48.	Кушнаренковский район	6	0	0,0	2	33,4	2	33,3	2	33,3
49.	Куюргазинский район	2	0	0,0	0	0,0	1	50,0	1	50,0
50.	Министерство просвещения РБ	66	2	3,0	8	12,1	19	28,8	37	56,1
51.	Мелеузовский район	60	0	0,0	9	15,0	25	41,7	26	43,3
52.	Мечетлинский район	6	2	33,3	1	16,7	2	33,3	1	16,7
53.	Мишкинский район	9	0	0,0	1	11,1	5	55,6	3	33,3
54.	Миякинский район	3	0	0,0	1	33,4	1	33,3	1	33,3
55.	Нуримановский район	10	1	10,0	2	20,0	4	40,0	3	30,0
56.	Салаватский район	5	0	0,0	0	0,0	3	60,0	2	40,0
57.	Стерлибашевский район	10	0	0,0	2	20,0	5	50,0	3	30,0
58.	Стерлитамакский район	10	1	10,0	1	10,0	5	50,0	3	30,0
59.	Татышлинский район	1	0	0,0	0	0,0	0	0,0	1	100,0
60.	Туймазинский район	90	1	1,1	11	12,2	33	36,7	45	50,0
61.	Уфимский район	107	3	2,8	25	23,4	43	40,2	36	33,6
62.	Учалинский район	31	0	0,0	5	16,1	16	51,6	10	32,3
63.	Федоровский район	3	0	0,0	0	0,0	1	33,3	2	66,7
64.	Хайбуллинский район	11	0	0,0	3	27,3	4	36,4	4	36,3
65.	Чекмагушевский район	10	0	0,0	0	0,0	7	70,0	3	30,0
66.	Чишминский район	23	0	0,0	2	8,7	9	39,1	12	52,2
67.	Шаранский район	6	0	0,0	0	0,0	4	66,7	2	33,3
68.	Янаульский район	19	0	0,0	6	31,6	4	21,0	9	47,4

2.4. Результаты по группам участников экзамена с различным уровнем подготовки с учетом типа ОО³

Таблица 2-6

№ п/п	Участники ОГЭ	Доля участников, получивших отметку ⁴					
		«2»	«3»	«4»	«5»	«4» и «5» (качество обучения)	«3», «4» и «5» (уровень обученности)
1.	Гимназия-интернат	0,0	20,0	26,7	53,3	80,0	100,0
2.	Колледж	0,0	33,3	16,7	50,0	66,7	100,0
3.	Лицей-интернат	0,0	0,0	30,0	70,0	100,0	100,0
4.	ОШИ с первоначальной летней подготовкой	0,0	60,0	40,0	0,0	40,0	100,0
5.	Гимназии	0,5	12,9	31,4	55,2	86,7	99,6
6.	СОШ	2,3	16,8	39,8	41,1	80,9	97,7
7.	Лицеи	2,4	13,5	38,5	45,6	84,1	97,6
8.	ООШ	3,3	3,3	26,7	66,7	93,3	96,7
9.	Интернаты	9,1	36,3	27,3	27,3	54,6	90,9
10.	Иные	0,0	17,3	37,9	44,8	82,8	100,0

2.5. Выделение перечня ОО, продемонстрировавших наиболее высокие результаты ОГЭ по предмету⁵

Выбирается от 5 до 15% от общего числа ОО в субъекте Российской Федерации, в которых:

- *доля участников ОГЭ, получивших отметки «4» и «5», имеет максимальные значения (по сравнению с другими ОО субъекта Российской Федерации);*
- *доля участников ОГЭ, получивших неудовлетворительную отметку, имеет минимальные значения (по сравнению с другими ОО субъекта Российской Федерации).*

³ Перечень категорий ОО может быть уточнен / дополнен с учетом специфики региональной системы образования

⁴ Указывается доля обучающихся от общего числа участников по предмету

⁵ Рекомендуется включать ОО в случае, если количество участников в этом ОО достаточное для получения статистически достоверных результатов для сравнения

Таблица 2-7

№ п/п	Название ОО	Доля участников, получивших отметку «2»	Доля участников, получивших отметки «4» и «5» (качество обучения)	Доля участников, получивших отметки «3», «4» и «5» (уровень обученности)
1.	МАОУ "БГ № 102 им. Р.Т. Бикбаева"	0,0	100,0	100,0
2.	МАОУ "Лицей № 60" им. М.А. Ферина	0,0	100,0	100,0
3.	МАОУ Школа № 87	0,0	100,0	100,0
4.	ЧОУ "Гармония"	0,0	100,0	100,0
5.	ОАНО "ФАНСКУЛ"	0,0	100,0	100,0
6.	МАОУ "Лицей № 46"	0,0	100,0	100,0
7.	ЧОУ ЦО"НОВОШКОЛА"	0,0	100,0	100,0
8.	МАОУ "Лицей № 62 им. Комарова Владимира Михайловича."	0,0	100,0	100,0
9.	МАОУ "Гимназия № 64 имени В. В. Горбатко"	0,0	100,0	100,0
10.	МАОУ "Школа №109 имени М.И. Абдуллина"	0,0	100,0	100,0
11.	МАОУ "ЦО №15 им. Сахабутдинова Р.Р."	0,0	100,0	100,0
12.	МАОУ "Школа № 27 с углубленным изучением отдельных предметов"	0,0	100,0	100,0
13.	МАОУ Школа № 108	0,0	100,0	100,0
14.	ЧОУ "Детская академия"	0,0	100,0	100,0
15.	МАОУ СОШ № 1 г. Агидель им. Р.К. Холбана	0,0	100,0	100,0
16.	МБОУ "СОШ №5"	0,0	100,0	100,0
17.	МОАУ "Лицей № 1"	0,0	100,0	100,0
18.	МОАУ "Гимназия №1" г. Нефтекамск	0,0	100,0	100,0
19.	МБОУ СОШ № 9	0,0	100,0	100,0
20.	МБОУ СОШ № 17	0,0	100,0	100,0
21.	МБОУ СОШ № 20	0,0	100,0	100,0
22.	МБОУ "СОШ № 19" г. Салавата	0,0	100,0	100,0
23.	МБОУ "Гимназия № 2" г. Салавата	0,0	100,0	100,0

№ п/п	Название ОО	Доля участников, получивших отметку «2»	Доля участников, получивших отметки «4» и «5» (качество обучения)	Доля участников, получивших отметки «3», «4» и «5» (уровень обученности)
24.	МАОУ СОШ №1	0,0	100,0	100,0
25.	МАОУ ПМШ №23	0,0	100,0	100,0
26.	МАОУ СОШ №30	0,0	100,0	100,0
27.	МБОУ гимназия с. Раевский	0,0	100,0	100,0
28.	МОБУ СОШ №1 с. Бакалы	0,0	100,0	100,0
29.	МАОУ СОШ №15 г. Белебя	0,0	100,0	100,0
30.	МАОУ гимназия №1 г. Белебя	0,0	100,0	100,0

2.6. Выделение перечня ОО, продемонстрировавших самые низкие результаты ОГЭ по предмету⁵

Выбирается от 5 до 15% от общего числа ОО в субъекте Российской Федерации, в которых:

- *доля участников ОГЭ, получивших отметку «2», имеет максимальные значения (по сравнению с другими ОО субъекта Российской Федерации);*
- *доля участников ОГЭ, получивших отметки «4» и «5», имеет минимальные значения (по сравнению с другими ОО субъекта Российской Федерации).*

Таблица 2-8

№ п/п	Название ОО	Доля участников, получивших отметку «2»	Доля участников, получивших отметки «4» и «5» (качество обучения)	Доля участников, получивших отметки «3», «4» и «5» (уровень обученности)
1.	МОБУ лицей №1 с. Большеустыкинское	40,0	40,0	60,0
2.	МБОУ "СОШ № 8"	20,0	60,0	80,0
3.	МБОУ СОШ №2 г. Ишимбая	20,0	60,0	80,0
4.	МОАУ СОШ № 2 с. Исянгулово	20,0	20,0	80,0
5.	МАОУ Школа № 7	18,2	72,7	81,8
6.	МАОУ "Лицей № 58"	16,7	83,3	83,3

№ п/п	Название ОО	Доля участников, получивших отметку «2»	Доля участников, получивших отметки «4» и «5» (качество обучения)	Доля участников, получивших отметки «3», «4» и «5» (уровень обученности)
7.	БСО компьютерная школа	16,7	83,3	83,3
8.	МАОУ "Школа № 8 им. И.П. Хатунцева"	16,7	66,7	83,3
9.	МБОУ СОШ им. Т. Рахманова с. Верхнеяркеево	16,7	66,7	83,3
10.	МБОУ СОШ с. Николо-Березовка	16,7	50,0	83,3
11.	МАОУ "Лицей №94"	15,4	69,2	84,6
12.	МБОУ СОШ № 1 "Гармония" г. Кумертау	15,0	57,5	85,0
13.	МБОУ СОШ №4 имени Тикеева Д.С.	14,3	71,4	85,7
14.	МБОУ СОШ № 18	12,5	87,5	87,5
15.	МАОУ СОШ №31	12,5	62,5	87,5
16.	МАОУ Лицей №12	12,5	50,0	87,5
17.	МОБУ СОШ № 2 г. Баймака	12,5	50,0	87,5
18.	МАОУ "Физико-математический лицей № 93"	10,0	70,0	90,0
19.	МАОУ школа-интернат №1 г. Туймазы	10,0	60,0	90,0
20.	МОБУ ЦО "Знание"	9,1	81,8	90,9
21.	МАОУ " Гимназия № 121"	8,3	91,7	91,7
22.	МОБУ СОШ №21 г. Белорецк	8,3	75,0	91,7
23.	МАОУ Школа № 130	8,3	66,7	91,7
24.	МОБУ СОШ им. Пикунова А.С. д. Дорогино Уфимский район	8,3	66,7	91,7
25.	МАОУ "Центр образования № 35"	7,7	92,3	92,3
26.	МАОУ "Гимназия № 105 им. Н.И. Кузнецова"	6,7	86,7	93,3
27.	МОБУ СОШ № 4 им. А.Я. Першина г. Благовещенска	6,7	66,7	93,3
28.	ГБОУ "РПМГ № 2 "СМАРТ""	5,0	95,0	95,0
29.	МАОУ "Лицей № 42 им. Р.А. Каримова"	3,9	76,9	96,2
30.	МАОУ "Лицей № 106 "Содружество" им. Л.М. Павличенко"	3,7	88,9	96,3

2.7. ВЫВОДЫ о характере результатов ОГЭ по предмету в 2025 году и в динамике

2024 год показал пик качества: почти 90% участников получили «4» и «5», доля отличников достигла 52,1%. В 2025 году наблюдается небольшое снижение качества: доля «5» снизилась до 45,6%, «4» — до 37,2%. Выросло количество двоек (1,8%).

Однако средний уровень остается стабильно высоким. Более 82% участников получили оценки «4» и «5», что свидетельствует о хорошем уровне подготовки.

Уровень обученности — доля «3», «4» и «5»:

В большинстве категорий он приближается к 100%.

Интернаты — наименее успешная группа: 9,1% получили «2», качество и уровень значительно ниже (53,3%).

Особые наблюдения:

Лидеры по качеству подготовки: Лицей-интернат (70% «5», 100% — «4» и «5»).

Гимназии (55,2% — «5»).

СОШ показывают достойный результат: 41,1% «5», 80% — «4» и «5».

Интернаты и колледжи требуют особого внимания: результаты ниже среднереспубликанских.

Обобщенные выводы по результатам ОГЭ 2025:

Общий уровень подготовки учащихся остаётся высоким: 82,8% сдали на «4» и «5», что подтверждает эффективность преподавания английского языка.

Наблюдается снижение по сравнению с 2024 годом — доля «5» снизилась с 52,1% до 45,6%, увеличилось число неудовлетворительных оценок.

Образовательные организации демонстрируют разный уровень эффективности:

Наивысшие результаты — у лицеев и гимназий.

Наиболее уязвимая категория — интернаты, где требуется дополнительная методическая поддержка и ресурсное сопровождение.

Что касается перечня ОО, продемонстрировавших наиболее высокие результаты ОГЭ по предмету «Английский язык» для большей объективности сравнительный анализ стоит проводить среди тех городов и районов, где численность сдающих была больше 50 человек. Исходя из этого условия, среди районов столицы Республики Башкортостан снова лидирует Ленинский район, где из 170 участников 58,3% продемонстрировали отличные результаты. Среди крупных городов Республики лучшие результаты показал город Октябрьский (59,8%), а среди районов Республики Башкортостан наилучший результат у Министерства Образования РБ — 37 отличников из 66 сдававших ОГЭ по английскому языку (56,1%).

Исходя из перечня образовательных организаций, продемонстрировавших наиболее высокие результаты ОГЭ по английскому языку, в таблицу 2-7 вошли 14 уфимских школ из 30, остальные 16 — школы городов и районов Республики.

Таблица 2-8 отражает рейтинг ОО с самыми низкими результатами, которые получили участники ОГЭ по английскому языку, где самая высокая доля участников, получивших отметку «2» (40,0) у МОБУ лицей №1 с. Большеустьикинское, Мечетлинский район.

Раздел 3. АНАЛИЗ РЕЗУЛЬТАТОВ ВЫПОЛНЕНИЯ ЗАДАНИЙ КИМ⁶

3.1. Анализ выполнения заданий КИМ ОГЭ в 2025 году

3.1.1. Статистический анализ выполнения заданий КИМ в 2025 году

3.1.1.1. Основные статистические характеристики выполнения заданий КИМ в 2025 году

Основные статистические характеристики выполнения заданий в целом представлены в Таб. 2-9. Информация о результатах оценивания выполнения заданий, в том числе в разрезе данных о получении того или иного балла по критерию оценивания выполнения каждого задания КИМ представлена в Таб. 2-10.

Таблица 2-9

Номер задания в КИМ	Проверяемые элементы содержания / умения	Уровень сложности задания	Средний процент выполнения ⁷	Процент выполнения ⁶ задания в субъекте Российской Федерации в группах участников экзамена, получивших отметку			
				«2»	«3»	«4»	«5»
B01	Понимание в прослушанном тексте запрашиваемой информации	Базовый	87,3	66,1	66,0	85,6	96,7
B02		Базовый	88,6	51,8	65,0	89,0	97,9
B03		Базовый	91,5	57,1	78,0	91,1	97,9
B04		Базовый	97,6	80,4	91,4	98,6	99,6
B05	Понимание основного содержания прослушанного текста	Базовый	79,7	35,4	49,6	75,9	94,9
B06	Понимание в прослушанном тексте запрашиваемой информации и представление её в виде не сплошного текста	Повышенный	94,7	73,2	89,6	94,8	97,4
B07		Повышенный	76,6	21,4	46,3	73,1	92,1
B08		Повышенный	92,2	58,9	84,3	91,2	97,0
B09		Повышенный	70,7	23,2	41,4	66,6	86,0

⁶ При формировании отчетов по иностранным языкам рекомендуется выделять отдельные подразделы по устной и по письменной частям экзамена.

⁷ Вычисляется по формуле $p = \frac{N}{n \cdot m} \cdot 100\%$, где N – сумма первичных баллов, полученных всеми участниками группы за выполнение задания, n – количество участников в группе, m – максимальный первичный балл за задание.

Номер задания в КИМ	Проверяемые элементы содержания / умения	Уровень сложности задания	Средний процент выполнения ⁷	Процент выполнения ⁶ задания в субъекте Российской Федерации в группах участников экзамена, получивших отметку			
				«2»	«3»	«4»	«5»
B10	(таблицы)	Повышенный	93,2	57,1	82,9	93,1	98,2
B11		Повышенный	97,0	71,4	91,2	97,7	99,5
B12	Понимание основного содержания прочитанного текста	Базовый	82,3	39,3	60,3	78,2	94,9
B13	Понимание в прочитанном тексте запрашиваемой информации	Повышенный	88,5	53,6	75,9	87,6	95,1
B14		Повышенный	87,1	48,2	68,1	85,6	96,3
B15		Повышенный	91,5	66,1	82,6	89,7	97,0
B16		Повышенный	80,9	53,6	67,4	80,2	87,2
B17		Повышенный	89,0	75,0	82,9	88,9	91,7
B18		Повышенный	74,1	46,4	57,9	67,8	85,9
B19		Повышенный	76,1	50,0	56,7	71,9	87,1
B20	Грамматические навыки употребления нужной морфологической формы данного слова в коммуникативно-значимом контексте	Базовый	69,1	19,6	46,8	63,8	83,0
B21		Базовый	91,9	66,1	83,8	89,9	97,5
B22		Базовый	81,2	35,7	54,2	78,7	94,3
B23		Базовый	84,2	32,1	65,0	82,2	94,5
B24		Базовый	72,1	26,8	42,6	66,2	88,8
B25		Базовый	38,2	7,1	14,1	29,1	55,2
B26		Базовый	42,6	5,4	9,7	26,9	68,2
B27		Базовый	84,9	37,5	68,1	83,2	93,9
B28		Базовый	76,9	12,5	39,8	76,0	93,0
B29	Лексико-грамматические навыки образования и употребления родственного слова	Базовый	93,2	64,3	84,0	92,6	98,1
B30		Базовый	88,8	41,1	74,8	88,5	95,9
B31		Базовый	83,8	50,0	67,4	83,0	91,3

Номер задания в КИМ	Проверяемые элементы содержания / умения		Уровень сложности задания	Средний процент выполнения ⁷	Процент выполнения ⁶ задания в субъекте Российской Федерации в группах участников экзамена, получивших отметку			
					«2»	«3»	«4»	«5»
B32	нужной части речи с использованием аффиксации в коммуникативно-значимом контексте		Базовый	87,9	48,2	72,9	85,2	96,8
B33			Базовый	72,1	19,6	38,4	67,7	89,3
B34			Базовый	86,3	46,4	67,1	85,0	95,6
C01	Электронное письмо личного характера в ответ на письменный стимул	K1 Решение коммуникативной задачи	Повышенный	88,9	17,9	65,5	90,5	98,6
C02		K2 Организация текста	Повышенный	84,5	14,3	59,5	84,2	96,2
C03		K3 Лексико-грамматическое оформление текста	Повышенный	40,0	1,2	7,9	26,0	64,0
C04		K4 Орфография и пунктуация	Повышенный	89,5	18,8	67,1	91,3	98,7
Устная часть								
D01	Чтение вслух небольшого текста		Базовый	74,0	19,6	41,6	68,6	91,5
D02	Условный диалог-расспрос (6 вопросов, оценивается отдельно каждый из 6 ответов; полный ответ на поставленный вопрос оценивается 1 баллом)		Повышенный	86,2	40,5	67,6	85,2	95,1
D03	Решение коммуникативной задачи		Базовый	78,6	24,8	54,0	76,3	90,9
D04	Организация высказывания		Базовый	65,2	22,5	44,9	61,9	76,5
D05	Языковое оформление высказывания		Базовый	70,0	17,6	36,2	63,4	88,9

Таблица 2-10

Номер задания / критерия оценивания в КИМ	Количество полученных первичных баллов	Процент участников экзамена в субъекте Российской Федерации, получивших соответствующий первичный балл за выполнения задания в группах участников экзамен, получивших отметку			
		«2»	«3»	«4»	«5»
сс	0	38,5	33,9	14,4	3,3
1-1	1	63,5	66,1	85,6	96,7
1-2	0	51,9	35,0	11,0	2,1
1-2	1	50,0	65,0	89,0	97,9
1-3	0	48,1	21,9	8,9	2,1
1-3	1	53,9	78,1	91,1	97,9
1-4	0	23,1	8,5	1,4	0,4
1-4	1	78,9	91,5	98,6	99,6
1-5	0	38,5	9,9	2,2	0,2
1-5	1	23,1	20,7	5,8	0,6
1-5	2	15,4	26,0	12,5	2,0
1-5	3	5,8	18,9	20,1	5,7
1-5	4	1,9	3,9	8,7	4,2
1-5	5	17,3	20,5	50,7	87,2
1-6	0	30,8	10,4	5,2	2,6
1-6	1	71,2	89,6	94,8	97,4
1-7	0	84,6	53,7	26,9	7,9
1-7	1	17,3	46,3	73,1	92,1
1-8	0	46,2	15,7	8,8	3,0
1-8	1	55,8	84,3	91,2	97,0
1-9	0	78,9	58,5	33,5	14,1
1-9	1	23,1	41,5	66,5	85,9
1-10	0	48,1	17,1	6,9	1,8
1-10	1	53,9	83,0	93,1	98,2
1-11	0	32,7	8,8	2,3	0,6
1-11	1	69,2	91,2	97,7	99,5
1-12	0	23,1	7,6	1,8	0,1

Номер задания / критерия оценивания в КИМ	Количество полученных первичных баллов	Процент участников экзамена в субъекте Российской Федерации, получивших соответствующий первичный балл за выполнения задания в группах участников экзамен, получивших отметку			
		«2»	«3»	«4»	«5»
1-12	1	23,1	9,9	3,4	0,2
1-12	2	21,2	14,8	8,2	1,5
1-12	3	13,5	15,4	10,3	1,7
1-12	4	5,8	15,7	15,4	6,5
1-12	5	5,8	6,0	7,9	5,0
1-12	6	9,6	30,7	52,9	85,0
1-13	0	51,9	24,0	12,4	4,9
1-13	1	50,0	76,0	87,6	95,1
1-14	0	57,7	31,8	14,4	3,7
1-14	1	44,2	68,2	85,6	96,3
1-15	0	38,5	17,3	10,3	3,0
1-15	1	63,5	82,7	89,7	97,0
1-16	0	50,0	32,7	19,8	12,8
1-16	1	51,9	67,3	80,2	87,2
1-17	0	23,1	17,5	11,1	8,4
1-17	1	78,9	82,5	88,9	91,6
1-18	0	57,7	42,2	32,1	14,1
1-18	1	44,2	57,8	67,9	85,9
1-19	0	53,9	43,3	28,0	12,9
1-19	1	48,1	56,7	72,0	87,1
1-20	0	82,7	53,5	36,2	17,0
1-20	1	19,2	46,5	63,8	83,0
1-21	0	38,5	16,1	10,1	2,5
1-21	1	63,5	83,9	89,9	97,5
1-22	0	71,2	45,6	21,3	5,7
1-22	1	30,8	54,4	78,7	94,3
1-23	0	71,2	35,0	17,9	5,5
1-23	1	30,8	65,0	82,1	94,6

Номер задания / критерия оценивания в КИМ	Количество полученных первичных баллов	Процент участников экзамена в субъекте Российской Федерации, получивших соответствующий первичный балл за выполнения задания в группах участников экзамен, получивших отметку			
		«2»	«3»	«4»	«5»
1-24	0	76,9	57,4	33,8	11,2
1-24	1	25,0	42,6	66,2	88,8
1-25	0	94,2	85,9	70,9	44,9
1-25	1	7,7	14,1	29,1	55,1
1-26	0	98,1	90,3	73,1	31,8
1-26	1	3,9	9,7	26,9	68,2
1-27	0	69,2	31,8	16,8	6,1
1-27	1	32,7	68,2	83,2	93,9
1-28	0	92,3	60,4	23,9	7,0
1-28	1	9,6	39,6	76,1	93,0
1-29	0	38,5	16,1	7,4	2,0
1-29	1	63,5	83,9	92,6	98,1
1-30	0	63,5	25,4	11,5	4,1
1-30	1	38,5	74,7	88,5	95,9
1-31	0	51,9	32,7	17,1	8,6
1-31	1	50,0	67,3	82,9	91,4
1-32	0	55,8	27,2	14,8	3,2
1-32	1	46,2	72,8	85,2	96,8
1-33	0	86,5	61,5	32,3	10,7
1-33	1	15,4	38,5	67,7	89,3
1-34	0	59,6	32,7	15,0	4,4
1-34	1	42,3	67,3	85,0	95,6
2-1	0	76,9	20,7	2,2	0,0
2-1	1	13,5	6,0	2,8	0,2
2-1	2	7,7	29,5	16,4	3,9
2-1	3	3,9	43,8	78,7	96,0
2-2	0	82,7	26,7	5,1	0,2
2-2	1	15,4	27,9	21,5	7,1

Номер задания / критерия оценивания в КИМ	Количество полученных первичных баллов	Процент участников экзамена в субъекте Российской Федерации, получивших соответствующий первичный балл за выполнения задания в группах участников экзамен, получивших отметку			
		«2»	«3»	«4»	«5»
2-2	2	3,9	45,4	73,4	92,7
2-3	0	98,1	82,0	49,7	9,7
2-3	1	3,9	12,4	27,8	19,8
2-3	2	0,0	5,3	17,5	39,7
2-3	3	0,0	0,2	5,0	30,8
2-4	0	80,8	24,4	3,5	0,2
2-4	1	11,5	17,3	10,3	2,3
2-4	2	9,6	58,3	86,2	97,5
3-1	0	67,3	38,5	13,5	1,7
3-1	1	26,9	40,1	35,8	13,6
3-1	2	5,8	21,4	50,6	84,7
3-2	0	9,6	0,7	0,1	0,0
3-2	1	17,3	1,8	0,0	0,0
3-2	2	25,0	7,8	1,0	0,0
3-2	3	25,0	21,2	4,7	0,2
3-2	4	17,3	29,3	16,2	2,9
3-2	5	5,8	27,7	38,3	23,0
3-2	6	0,0	11,5	39,8	73,9
3-3	0	44,2	9,7	1,3	0,1
3-3	1	40,4	39,9	15,7	3,6
3-3	2	13,5	29,5	35,8	19,9
3-3	3	1,9	21,0	47,1	76,5
3-4	0	59,6	27,9	8,1	1,4
3-4	1	36,5	54,6	60,2	44,2
3-4	2	3,9	17,5	31,7	54,4
3-5	0	67,3	41,2	16,6	2,0
3-5	1	30,8	45,4	40,1	18,2
3-5	2	1,9	13,4	43,3	79,8

Для анализа основных статистических характеристик заданий используется обобщенный план варианта КИМ по предмету (см. Спецификацию КИМ для проведения ОГЭ по учебному предмету в 2025 году) с указанием средних по региону процентов выполнения заданий каждой линии, каждого критерия оценивания заданий с политомической оценкой (Таб. 2-9, Таб. 2-10).

3.1.1.2. Выявление сложных для участников ОГЭ заданий

- Задания базового уровня (с процентом выполнения ниже 50)

B25 (38,2%) и B26 (42,6%) (Грамматические навыки):

Суть заданий: Преобразование глагола в правильную видовременную форму (B25 - Present Perfect, B26 - пассивный залог) в контексте.

Глубина проблемы: Данные Табл. 2-10 показывают, что эти задания являются серьезным барьером для слабо подготовленных учащихся. То, что с ними не справляются **94,2%** и **98,1%** участников с отметкой «2» и **85,9%** и **90,3%** с отметкой «3», свидетельствует о том, что механизм выбора и употребления грамматических времен вне простейших конструкций (Present Simple) для этих категорий учащихся не сформирован. Даже среди получивших «4» доля несправившихся существенно высока (**70,9%** и **73,1%**), что указывает на массовый характер проблемы.

- Задания повышенного и высокого уровня (с процентом выполнения ниже 15)

Эти задания требуют развитых навыков смыслового анализа, вычленения информации и ее преобразования.

B09 (70,7%) и B07 (76,6%) (Аудирование с заполнением таблицы):

Суть заданий: Извлечение конкретной информации из аудиотекста и ее точная фиксация в соответствии с форматом таблицы.

Глубина проблемы: Высокий процент неудач среди участников с низкими баллами (**78,9%** и **84,6%** для «2» по B09 и B07 соответственно) говорит о несформированности стратегий аудирования. Учащиеся не могут распределить внимание, выделить ключевые слова и проверить правописание, что приводит к ошибкам даже при потенциальном понимании общего смысла.

B18 (74,1%) (Чтение, формат True/False/Not Stated):

Суть задания: Глубокий анализ текста для подтверждения, опровержения или выявления отсутствия информации в утверждении.

Глубина проблемы: Задание требует высокого уровня внимания к деталям и понимания логико-смысловых связей. Тот факт, что **57,7%** сдавших на «2» и **42,2%** на «3» не справляются, указывает на отсутствие навыка работы с имплицитной информацией и склонность домысливать, а не анализировать текст.

Критерии оценивания с развернутым ответом, являющиеся ключевым фильтром для высоких баллов:

C03 (40,0%) (Лексико-грамматическое оформление письменной речи):

Суть критерия: Оценка разнообразия, сложности и грамматической корректности используемых конструкций в письме.

Глубина проблемы: Данные Табл. 2-10 демонстрируют, что это основной барьер для получения высоких тестовых баллов. **98,1%** участников с «2» и **82,0%** с «3» получают 0 баллов, что ожидаемо. Критичным является показатель для группы

«4»: 49,7% из них также получают 0 баллов, а максимальные 3 балла набирают лишь 5,0%. Это означает, что даже учащиеся, в целом успешно сдавшие экзамен, демонстрируют грамматически нестабильную письменную речь, не соответствующую высоким требованиям.

- *Прочие задания*

D04 (65,2%) (Организация устного высказывания): Низкий результат для базового умения указывает на отсутствие практики построения связных монологов. Учащиеся не умеют структурировать ответ логически.

B24 (72,1%) и **B33 (72,1%)** (Грамматика): Подтверждают общую тенденцию слабого владения грамматическим материалом повышенного уровня.

Общий вывод: Анализ выявляет две ключевые проблемные области: **1) Системное недоразвитие грамматических навыков** (задания B25, B26, B24, B33, критерий C03), что не позволяет учащимся точно выражать мысли. **2) Дефицит навыков смысловой обработки информации** (аудирование B07, B09; чтение B18), когда учащиеся теряются при работе с деталями и сложными форматами заданий. Низкий результат D04 дополняет картину, указывая на недостаток практики продуктивных видов речевой деятельности, что обусловлено уменьшением количества часов, необходимых для качественной тренировки продуктивных навыков.

3.1.2. Содержательный анализ выполнения заданий КИМ ОГЭ

Содержательный анализ выполнения заданий КИМ проводится с учетом полученных результатов статистического анализа всего массива результатов основных дней основного периода проведения экзамена по учебному предмету вне зависимости от выполненного участником экзамена варианта КИМ.

Для заданий с кратким ответом типичные ошибки анализируются на основе вееров ответов на соответствующие задания

На основе данных, приведенных в п. 3.1.1. по каждому выявленному сложному заданию

- *приводятся характеристики задания;*
- *разбираются типичные при выполнении этих заданий ошибки,*
- *проводится анализ возможных причин получения выявленных типичных ошибочных ответов и путей их устранения в ходе обучения школьников предмету в регионе. Разбор типичных заданий не должен сводиться только к указанию неосвоенных умений и элементов содержания*

Задание №B25

На основном этапе экзамена в регионе экзаменуемым был предложен среди прочих вариант 313. В данном варианте в Задании 25 необходимо было преобразовать глагол BECOME (становиться) в предложении *It's very difficult now. Stonehenge _____ more crowded than it was* (Сейчас это очень трудно. Стоунхендж стал более многолюдным, чем был раньше). Правильный ответ к заданию – HAS BECOME. Выбор формы Present Perfect Simple обусловлен тремя условиями, потому что, во-первых, мы говорим: о результате изменения в настоящем: "It's very difficult now." Это указывает на настоящее время. Что-то изменилось, и мы сейчас видим эффект этого. Во-вторых, идет сравнение прошлого и настоящего: сравнивается текущее состояние (сейчас многолюднее) с тем, как было раньше ("than it was"). В-третьих, глагол "become" описывает процесс изменения — он идеально подходит для Present Perfect, когда важен результат: → *Stonehenge has become more crowded* = Сейчас он стал более многолюдным (и это чувствуется прямо сейчас).

Экзаменуемые часто испытывают трудности с определением этого времени в английском языке, так как данная форма требует не просто механической подстановки формы слова, а понимания структурно-смысловых связей в тексте, что и является показателем уровня владения языком.

Задание №B26

В том же варианте в Задании 26 встречается предложение *As a result, now people _____ (ALLOW) to walk around the monument but they can't come up very close to it.* (Как результат, сейчас людям **разрешено** гулять вокруг памятника, но они не могут подойти очень близко к нему.) Правильным ответом будет пассивная форма глагола в настоящем времени ARE ALLOWED, согласованная с подлежащим во множественном числе.

Пассивный залог включен в Кодификатор и его использование является проверяемым элементом в разделе Грамматика и Лексика, тем не менее каждый год именно задания на пассивный залог вызывают наибольшую трудность у экзаменуемых. 2025 год не стал исключением.

Задания №C03 и №D04

Лексико-грамматическое оформление текста в письме и организация высказывания в устной части – параметры, по которым и определяется грамотное владение языком. Умение лексически и грамматически верно сформулировать мысли в письменной или устной форме проверяется экспертами Региональных предметных комиссий. По итогам проверки становится понятно, что типичными ошибками из года в год являются:

- видовременные формы глагола;
- согласование подлежащего и сказуемого;
- порядок слов в предложении;
- условное наклонение 0 и 1 типа
- артикли;
- предлоги;

- неверное употребление слов или незнание значения слов;
- словообразование.

Вариант 313 предлагал экзаменуемым ответить на 3 вопроса из письма стимула друга по переписке Эмили. Тема письма была Coming late (Опоздания), и вопросы касались непосредственно данной темы: *Do any students in your class sometimes come too late to school? What are their usual reasons for coming late? Is there any punishment for late comers at your school and what is it?* (Опоздывает ли иногда в школу кто-то из твоего класса? Какие у них обычные причины опоздания? Есть ли какое-то наказание для опоздавших в твоей школе и какое оно?).

Отвечая на вопросы, экзаменуемые допускали ошибки в вышеупомянутых темах, например, в предложении *'If someone **come** late for school, our teachers ask them to wash the floor after classes'* в слове **come** допущена ошибка, необходимо согласовать сказуемое с подлежащим и использовать 3 форму настоящего времени **'comes'**. Была замечена также системная ошибка в использовании прилагательного *late* (поздний) без вспомогательного или основного глагола, например, неверно *'I never **late** for school but my classmates...'* – верно *'I'm never **late** for school but my classmates...'*

Задание №B09

Задания 6-11 повышенной сложности по аудированию представляет собой заполнение таблицы необходимыми словами во время прослушивания интервью. В предложенном варианте 313 встречается пропущенное слово Wednesday (среда) – как выходной день (day off). Ошибки в задании связаны не только с нетипичным днем недели в качестве выходного дня, ведь обычно это воскресенье, но и со сложностью написания слова. Такие задания проверяют не только умение экзаменуемых услышать необходимое слово в тексте, но и, применив правила орфографии, правильно его записать, ведь правописание здесь тоже учитывается при проверке.

Задание №B18

Задания 13-19 повышенной сложности по чтению – это задания на понимание в прочитанном тексте запрашиваемой информации в формате True/False/Not Stated (Правда/Не правда/Не сказано). В тексте рассказывается о визите незадачливого дядюшки к родственникам и о том, как его племянница, любительница рассказывать небылицы, напугала его очередной фантастической историей. При поиске ответа на Вопрос 18 *Mr. Nuttel cheerfully greeted Mr. Sappleton and his sons* (Мистер Наттел сердечно поприветствовал Мистера Сэплтона и его сыновей) необходимо найти в тексте подтверждение, опровержение или отсутствие упоминания данного факта. В тексте легко находятся предложения *«...Three male figures were walking across the lawn towards the window. They carried guns and a dog followed them. Shocked and afraid, Mr. Nuttel grabbed his stick and hat and rushed out of the house...»*, которые опровергают утверждение из вопроса. Мистер Наттел не сердечно поприветствовал хозяина дома с сыновьями, а напротив *«Шокированный и напуганный, схватил свою трость и шляпу и стремглав выбежал из дома»*. Ошибка многих экзаменуемых скорее всего заключается в незнании точного значения словосочетания *«cheerfully greeted»* – «сердечно приветствовать», что и привело к неверному ответу.

Общие рекомендации:

1. Усилить работу с аудированием и чтением, особенно для слабоуспевающих групп.

2. Включить в подготовку больше упражнений на: Понимание деталей в текстах (задания типа **B09, B18**) и практику устной речи (**D01, D04**).
3. Для заданий **C03** и **C04** разработать тренировочные материалы по:
 - Грамматике в контексте письма.
 - Орфографии и пунктуации.

3.1.3. Анализ метапредметных результатов обучения, повлиявших на выполнение заданий КИМ

В данном пункте рассматриваются метапредметные результаты освоения основной образовательной программы (далее – метапредметные умения), которые могли повлиять на выполнение заданий КИМ.

Согласно ФГОС ООО, должны быть достигнуты не только предметные, но и метапредметные результаты освоения основной образовательной программы, в том числе познавательные, коммуникативные, регулятивные (самоорганизация и самоконтроль).

Для проведения анализа следует использовать перечень метапредметных результатов ФГОС, приведенный в таблице 1 Кодификатора ОГЭ по каждому учебному предмету, а также указание связей метапредметных и предметных результатов освоения основной образовательной программы из таблицы 2 Кодификатора ОГЭ.

Анализ может проводиться по группам/подгруппам УУД, или наиболее значимым для выполнения большинства заданий УУД или группам/подгруппам УУД. При анализе может проводиться сопоставление с результатами проведенных в регионе диагностических работ, направленных на оценку достижения метапредметных результатов ФГОС (если такие работы в регионе проводились).

В анализе по данному пункту приводятся задания / группы заданий, на успешность выполнения которых могла повлиять слабая сформированность метапредметных умений, для каждого приведенного задания:

- указываются соответствующие метапредметные умения;
- указываются типичные ошибки при выполнении заданий КИМ, обусловленные слабой сформированностью метапредметных умений.

На основе данных документа и требований ФГОС ООО выделены ключевые метапредметные умения (познавательные, коммуникативные, регулятивные), слабая сформированность которых могла привести к типичным ошибкам в заданиях. Метапредметные результаты включают освоение обучающимися межпредметных понятий и универсальных учебных действий (познавательные, коммуникативные, регулятивные), следует отметить, что основными типами заданий, где необходима сформированность метапредметных умений и навыков, являются задания развернутого типа письменной и устной частей ОГЭ. Анализ работ позволил выявить недостаточную сформированность метапредметных результатов учебно-познавательного и коммуникативного плана: неумение применять полученные знания при составлении текстов в иноязычной коммуникации, умения логически связывать части письменного/устного высказывания, обобщать факты, систематизировать и анализировать их, аргументировать свою позицию, находить общие черты и различия объектов, подбирать адекватный контексту языковой материал.

○ **Задания, где метапредметные умения критически важны**

Задание B09 (Аудирование: заполнение таблицы)

Метапредметные умения:

- *Познавательные:* Извлечение информации из текста, преобразование её в табличную форму.
- *Регулятивные:* Концентрация внимания, распределение времени при прослушивании.

Типичные ошибки.

- Пропуск ключевых слов (например, "Wednesday" как выходной день).
- Неверное оформление ответа (орфография, грамматика).

Причина: Недостаточное развитие навыков работы с несплошными текстами (таблицами) и слабая самопроверка. В аудировании чаще ошибки связаны с неумением понять основное содержание текста и соотнести его с кратко сформулированным утверждением, опора на отдельные слова в ущерб смыслу

Задание B18 (Чтение: True/False/Not Stated)

Метапредметные умения:

- *Познавательные:* Анализ текста, сопоставление информации.
- *Коммуникативные:* Понимание контекста и подтекста.

Типичные ошибки:

- Неверная интерпретация слов (например, "cheerfully greeted" → "испуганно убежал").
- Путаница между "False" и "Not Stated".

Причина: Неумение выделять ключевые детали и связывать их с вопросом, а также несформированность стратегии чтения (Понимание основного содержания текста)

Задание B25–B26 (Грамматика: Present Perfect, пассивный залог)

Метапредметные умения:

- *Познавательные:* Применение правил в контексте.
- *Регулятивные:* Самоконтроль при выборе формы глагола.

Типичные ошибки:

- Подмена времен (например, "become" вместо "has become").
- Игнорирование пассивной конструкции ("are allowed").

Причина: Автоматическое заучивание правил без понимания их функции в речи и редкие тренировки использования пассивного залога.

Задание C03 (Письмо: лексико-грамматическое оформление)

Метапредметные умения:

- *Коммуникативные*: Ясное выражение мыслей.
- *Регулятивные*: Проверка согласования времён и структуры предложения.

Типичные ошибки:

- Ошибки в согласовании ("If someone come" → "comes").
- Пропуск глаголов ("I never late" → "I'm never late").

Причина: Недостаточная практика письменной речи и самопроверки.

Задание D04 (Устная часть: организация высказывания)

Метапредметные умения:

- *Коммуникативные*: Логичность, связность речи.
- *Регулятивные*: Контроль времени и структуры ответа.

Типичные ошибки:

- Отсутствие вступления/заключения.
- Нарушение логики (перескакивание между идеями).

Причина: Недостаточное развитие навыков планирования устного ответа и ограниченный словарный запас.

○ **Рекомендации для развития метапредметных умений**

Для учителей:

Включать в уроки задания на преобразование информации (например, аудирование → заполнение таблицы). Как можно чаще тренироваться, а после каждой тренировки анализировать, где были допущены ошибки. Полностью отработать с учащимися грамматический материал.

Тренировать самопроверку: алгоритмы для грамматики и письма.

Для учащихся: как можно чаще слушать сторонних дикторов, т.е не только учителя, до прослушивания разобрать задание, после выполнения задания проанализировать допущенные ошибки и подобрать упражнения, которые помогут их ликвидировать, правильно соотнести синонимичные слова/конструкции, звучавшие в высказываниях и предложенные в утверждениях, ставить акцент на ключевые слова, практиковать логическое структурирование устных ответов (шаблоны: введение → аргументы → вывод). Соблюдать таймменеджмент на этапе подготовки к экзамену.

Вывод: Слабая сформированность метапредметных умений (особенно регулятивных и познавательных) напрямую влияет на результаты ОГЭ. Акцент на этих навыках поможет улучшить выполнение заданий, где требуются анализ, самоконтроль и адаптация знаний.

3.1.4. Выводы об итогах анализа выполнения заданий, групп заданий

- *Перечень элементов содержания / умений, навыков, видов познавательной деятельности, освоение которых всеми школьниками региона в целом можно считать достаточным*

Понимание запрашиваемой информации в прослушанном тексте (задания B01–B04, B06, B10, B11): средний процент выполнения выше 87%, что свидетельствует о хорошем уровне аудирования.

Понимание основного содержания прочитанного текста (B12): 82,3% выполнения, что указывает на достаточное владение навыками чтения.

Лексико-грамматические навыки (B29–B34): высокие результаты (72,1–93,2%), особенно в заданиях на словообразование и употребление родственных слов.

Решение коммуникативной задачи в письме (C01, C04): 88,9% и 89,5% выполнения соответственно, что говорит о хорошем уровне организации текста и соблюдении орфографии.

Условный диалог-расспрос (D02): 86,2% выполнения, что подтверждает умение учащихся задавать вопросы и отвечать на них.

- *Перечень элементов содержания / умений, навыков, видов познавательной деятельности, освоение которых всеми школьниками региона в целом, а также школьниками с разным уровнем подготовки нельзя считать достаточным*

Грамматические навыки (B25, B26): низкие результаты (38,2% и 42,6%), особенно у групп с отметками «2» и «3». Затруднения вызваны использованием Present Perfect и пассивного залога.

Лексико-грамматическое оформление текста в письме (C03): 40% выполнения, что указывает на слабое владение грамматикой в письменной речи.

Организация устного высказывания (D04): 65,2% выполнения, что свидетельствует о проблемах с логикой и связностью речи.

Понимание информации в прослушанном тексте (B09) и **чтение вслух** (D01): результаты ниже 75%, особенно у слабоуспевающих групп.

Задания на понимание прочитанного текста (B18): 74,1% выполнения, что связано с трудностями в интерпретации деталей и значений слов.

- *Выводы о вероятных причинах затруднений и типичных ошибок обучающихся субъекта Российской Федерации*

Грамматические ошибки (B25, B26, C03): вызваны недостаточным пониманием временных форм глаголов, пассивного залога и согласования подлежащего и сказуемого.

Ошибки в устной речи (D04): связаны с недостаточной практикой монологической речи и слабым развитием навыков логического построения высказываний.

Трудности в аудировании и чтении (B09, B18): обусловлены недостаточным объемом практики, а также незнанием точных значений слов и выражений.

Ошибки в письменной речи (C03): включают неправильное употребление артиклей, предлогов, видовременных форм глаголов и словообразования.

○ *Выводы об изменении успешности выполнения заданий разных лет по одной теме / проверяемому умению, виду деятельности (если это возможно сделать)*

Динамика результатов: в 2024 году наблюдался пик качества (52,1% отличников), но в 2025 году доля «5» снизилась до 45,6%, а количество неудовлетворительных оценок увеличилось (1,8%).

Сравнение по годам: задания на грамматику (B25, B26) и устную речь (D04) остаются проблемными из года в год, что указывает на системные пробелы в подготовке.

Положительная тенденция: улучшение результатов в заданиях на аудирование (B01–B04) и понимание прочитанного (B12), что может быть связано с усиленной подготовкой по этим разделам.

○ *Прочие выводы*

Разрыв между группами: учащиеся гимназий и лицеев демонстрируют высокие результаты (80–100% качества), в то время как интернаты и колледжи требуют дополнительной поддержки (качество обучения ниже 60%).

Региональные различия: лучшие результаты показали учащиеся Ленинского района г. Уфы (58,3% отличников) и г. Октябрьского (59,8%), тогда как сельские районы (например, Бураевский район) испытывают значительные трудности.

Рекомендации: усилить подготовку по грамматике, увеличить объем практики аудирования и устной речи, разработать адресные методические материалы для слабоуспевающих групп.

Заключение: Несмотря на общий высокий уровень подготовки (82,8% учащихся сдали на «4» и «5»), системные проблемы в грамматике и устной речи требуют внимания. Для улучшения результатов необходимо сосредоточиться на адресной поддержке слабоуспевающих групп и усилении практико-ориентированных методов обучения.

Раздел 4. РЕКОМЕНДАЦИИ ДЛЯ СИСТЕМЫ ОБРАЗОВАНИЯ СУБЪЕКТА РОССИЙСКОЙ ФЕДЕРАЦИИ ПО СОВЕРШЕНСТВОВАНИЮ ОРГАНИЗАЦИИ И МЕТОДИКИ ПРЕПОДАВАНИЯ УЧЕБНОГО ПРЕДМЕТА

Рекомендации для системы образования субъекта Российской Федерации (далее – рекомендации) составляются на основе проведенного анализа выполнения заданий КИМ и выявленных типичных затруднений и ошибок (см. Раздел 3).

Рекомендации должны **носить практический характер и давать возможность их использования** в работе образовательных организаций, учителей в целях совершенствования образовательного процесса. Следует избегать формальных и нереализуемых рекомендаций.

При составлении рекомендаций целесообразно использовать таблицу 3 Кодификатора ОГЭ по учебному предмету, содержащую указание классов, в которых изучается проверяемый учебный материал. Это позволит сформулировать адресные рекомендации для учителей по реализации образовательной программы учебного предмета в конкретных классах основной школы.

Основные требования:

- **рекомендации должны содержать описание конкретных методик / технологий / приемов обучения, организации различных этапов образовательного процесса для каждой группы участников ОГЭ с разным уровнем подготовки;**
- **рекомендации должны быть направлены на ликвидацию / предотвращение выявленных дефицитов в подготовке обучающихся;**
- **рекомендации должны касаться как предметных, так и метапредметных аспектов подготовки обучающихся.**

4.1. ...по совершенствованию преподавания учебного предмета всем обучающимся

○ **Учителям**

- Знакомить со стратегиями выполнения заданий и с темами, указанными в кодификаторе.
- Расширять словарный запас учащихся.
- Грамматика и лексика:
- Внедрить контекстное обучение грамматике (например, разбор реальных текстов для понимания Present Perfect и пассивного залога).
- Использовать **игровые методы** (квизы, flashcards) для отработки сложных тем (артикли, предлоги).
- Добавить упражнения на **словообразование** (аффиксация, конверсия) в ежедневную практику.
- Аудирование и чтение:
- Использовать в постоянной практике **упражнения, облегчающие восприятие речи на слух.**
- Регулярно **включать аутентичные аудиоматериалы** (подкасты, интервью) с заданиями на заполнение таблиц (аналог B09).
- Тренировать **скорочтение с выделением ключевых слов** для заданий типа True/False/Not Stated (B18).
- Письмо и устная речь:
- Ввести **шаблоны для письменных ответов** (введение → аргументы → заключение) и критерии самопроверки (чек-листы).
- Практиковать **монологи с таймингом** (2 мин. на подготовку, 1 мин. на ответ) для развития навыков организации речи (D04).

—

- *ИПК / ИРО, иным организациям, реализующим программы профессионального развития учителей*
Провести **серию вебинаров** по подготовке учащихся к ОГЭ: «Методические рекомендации по подготовке к ОГЭ по английскому языку», «Эффективные педагогические практики в подготовке к ГИА по английскому языку в условиях реализации ФГОС ООО»
Современным методикам преподавания грамматики (разбор кейсов из ОГЭ).
Использованию цифровых инструментов (Wordwall, Взнания) для интерактивных заданий.
Организовать **обмен опытом** между учителями лицеев/гимназий и СОШ (мастер-классы по работе со слабоуспевающими).

4.2....по организации дифференцированного обучения школьников с разными уровнями предметной подготовки

В рекомендациях по организации дифференцированного обучения школьников должны быть включены предложения, относящиеся к каждой из групп участников ОГЭ с разным уровнем подготовки.

- *Учителям*
Привлекать обучающихся к участию на этапах Всероссийской олимпиады школьников по английскому языку, что особенно важно для организации дифференцированного обучения школьников с разным уровнем предметной подготовки, поскольку дает возможность дополнительной практики английского языка, позволяет обучающимся адекватно оценить свои знания, умения и уровень владения английским языком, что стимулирует учащихся к более продуктивной самостоятельной работе.
На уроках уделять внимание формированию грамматических навыков в письменной и устной речи, осмыслению информации, имеющейся в аудиотексте или письменном тексте, с использованием приемов критического мышления уже на этапе первого прослушивания или чтения.
Для слабоуспевающих (оценки «2» – «3»):
Индивидуальные **тренажеры на базовые навыки** (например, мини-тесты на Present Simple vs. Present Perfect).
Парная работа с сильными учениками для разбора ошибок. Вместе с учащимися анализировать после каждой тренировки.
Использовать для самостоятельной онлайн- подготовки ресурсы: -сайты ФИПИ, Яндекс, Репетитор, Сдам ОГЭ
Для среднего уровня (оценка «4»):
Упражнения на **детализацию ответов** (например, расширенные письменные высказывания с использованием сложных грамматических конструкций).
Для отличников (оценка «5»):
Задания повышенной сложности (эссе с анализом текста, дебаты на английском).

○ *Администрациям образовательных организаций*

Организовать обобщение и *трансляцию опыта успешных практик*, обеспечивающих высокое качество образования по предмету. Создать **группы по уровням** внутри классов (хотя бы на время подготовки к ОГЭ).

Организовать **дополнительные часы** для отработки аудирования и письма (на основе данных диагностик).

Организовать “Умные каникулы” на базе республиканского лагеря для учащихся по подготовке к ГИА

○ *ИПК / ИРО, иным организациям, реализующим программы профессионального развития учителей*

Рекомендовать учителям английского языка 9-11 классов активно участвовать в вебинарах и мастер-классах, организуемых руководителями и ведущими экспертами ПК по английскому языку на базе Института развития образования Республики Башкортостан. Проводить практико-ориентированные семинары и КПК для учителей на республиканском уровне с приглашением ведущих методистов и разработчиков заданий ОГЭ по английскому языку.

Рассматривать и обсуждать на курсах повышения квалификации типичные грамматические ошибки участников ОГЭ и проблемы, возникшие при подготовке к ОГЭ по английскому языку:

- «Работа с аудиоматериалами при подготовке к ОГЭ»

- «Типичные грамматические ошибки участников ОГЭ по английскому языку»

Разработать *дифференцированные курсы повышения квалификации*:

Для учителей сельских школ — акцент на преодоление ресурсных ограничений.

Для городских школ — углубленные методики подготовки к высоким баллам.

4.3....по другим направлениям (при наличии)

Мониторинг и обратная связь:

Ввести *полугодовые диагностические срезы* по типу ОГЭ с анализом ошибок на уровне школ и районов.

Работа с родителями:

Проводить *родительские собрания* с разбором типичных ошибок и способами поддержки детей дома (например, через приложения типа Duolingo).

Ресурсное обеспечение:

Обеспечить школы **аудиоклассами** и обновленными учебниками с акцентом на задания ОГЭ.

Предложенные меры направлены на:

Ликвидацию предметных дефицитов (грамматика, аудирование).

Развитие метапредметных навыков (анализ текста, тайм-менеджмент).

Снижение регионального разрыва (поддержка сельских школ).

Для реализации рекомендуется создать *рабочую группу* при Министерстве просвещения РБ с участием методистов, учителей-практиков и экспертов ОГЭ.

Пример внедрения:

Пилотный проект в 5 школах Уфы и 2 сельских районах (например, Белебеевский и Бураевский) с последующей масштабизацией успешных практик.

СОСТАВИТЕЛИ ОТЧЕТА по учебному предмету:

Специалисты, привлекаемые к анализу результатов ОГЭ по учебному предмету

<i>Фамилия, имя, отчество</i>	<i>Место работы, должность, ученая степень, ученое звание, принадлежность специалиста (к региональным организациям развития образования, к региональным организациям повышения квалификации работников образования, к региональной ПК по учебному предмету, пр.)</i>
<i>Серавкина Вера Игоревна</i>	<i>учитель английского языка высшей категории МАОУ «Гимназия №39 им. Файзуллина А.Ш.», педагог-наставник, председатель РПК ОГЭ по иностранным языкам Республики Башкортостан</i>
...	...

Специалисты, привлекаемые к подготовке методических рекомендаций на основе результатов ОГЭ по учебному предмету

<i>Фамилия, имя, отчество</i>	<i>Место работы, должность, ученая степень, ученое звание, принадлежность специалиста (к региональным организациям развития образования, к региональным организациям повышения квалификации работников образования, к региональной ПК по учебному предмету, пр.)</i>
<i>Каримова Гузель Абдрахмановна</i>	<i>доцент кафедры гуманитарного образования ГАУ ДПО ИРО РБ</i>
...	...

Ответственный специалист в субъекте Российской Федерации по вопросам организации проведения анализа результатов ОГЭ по учебным предметам

<i>Фамилия, имя, отчество</i>	<i>Место работы, должность, ученая степень, ученое звание</i>
<i>Зайдуллина Ляля Агдасовна</i>	<i>Министерство просвещения Республики Башкортостан, главный специалист – эксперт отдела государственной итоговой аттестации.</i>