

## Методический анализ результатов ЕГЭ <sup>1</sup>

по английскому языку

### РАЗДЕЛ 1. ХАРАКТЕРИСТИКА УЧАСТНИКОВ ЕГЭ ПО УЧЕБНОМУ ПРЕДМЕТУ

#### 1.1. Количество участников ЕГЭ по учебному предмету (за 3 года)

Таблица 2-1

2023 г.		2024 г.		2025 г.	
чел.	% от общего числа участников	чел.	% от общего числа участников	чел.	% от общего числа участников
1603	10,3	1519	10,2	1382	8,8

#### 1.2. Процентное соотношение юношей и девушек, участвующих в ЕГЭ (за 3 года)

Таблица 2-2

Пол	2023 г.		2024 г.		2025 г.	
	чел.	% от общего числа участников	чел.	% от общего числа участников	чел.	% от общего числа участников
Женский	1246	77,7	1214	79,9	1066	77,1
Мужской	357	22,3	305	20,1	316	22,9

#### 1.3. Количество участников экзамена в регионе по категориям (за 3 года)

Таблица 2-2

Категория участника	2023 г.		2024 г.		2025 г.	
	чел.	% от общего числа участников	чел.	% от общего числа участников	чел.	% от общего числа участников

ВТГ, обучающихся по программам СОО	1527	9,9	1445	9,7	1378	8,8
ВТГ, обучающихся по программам СПО	4	0,01	4	0,01	1	0,1
ВПЛ	71	0,5	69	0,5	2	0,1
Непрошедший ГИА	1	0,1	0	0	0	0
10 класс	0	0	1	0,1	1	0,1

#### 1.4. Количество участников экзамена в регионе по типам<sup>2</sup> ОО

Таблица 2-3

№ п/п	Категория участника	2023 г.		2024 г.		2025 г.	
		чел.	% от общего числа участников	чел.	% от общего числа участников	чел.	% от общего числа участников
1.	выпускники лицеев и гимназий	693	4,7	667	4,7	570	41,3
2.	выпускники СОШ	793	5,4	696	4,9	748	54,2
3.	интернаты	7	0	15	0,1	6	0,4
4.	прочее	34	0,2	67	0,5	56	4,1

#### 1.5. Количество участников ЕГЭ по учебному предмету по АТЕ региона

Таблица 2-4

№ п/п	Наименование АТЕ	Количество участников ЕГЭ по учебному предмету	% от общего числа участников в регионе
1	г.Уфа, Демский район	35	2,5
2	г.Уфа, Калининский район	41	3
3	г.Уфа, Кировский район	157	11,4
4	г.Уфа, Ленинский район	97	7
5	г.Уфа, Октябрьский район	95	6,9
6	г.Уфа, Орджоникидзевский район	78	5,6
7	г.Уфа, Советский район	77	5,6
8	г.Агидель	3	0,2
9	г.Кумертау	29	2,1

10	г.Межгорье	5	0,4
11	г.Нефтекамск	75	5,4
12	г.Октябрьский	36	2,6
13	г.Салават	60	4,3
14	г.Сибай	11	0,8
15	г.Стерлитамак	105	7,6
16	Абзелиловский район	11	0,8
17	Альшеевский район	5	0,4
18	Архангельский район	4	0,3
19	Аскинский район	5	0,4
20	Аургазинский район	1	0,1
21	Баймакский район	13	0,9
22	Бакалинский район	4	0,3
23	Балтачевский район	5	0,4
24	Белебеевский район	19	1,4
25	Белокатайский район	1	0,1
26	Белорецкий район	19	1,4
27	Бижбулякский район	2	0,1
28	Бирский район	23	1,7
29	Благоварский район	1	0,1
30	Благовещенский район	12	0,9
31	Буздякский район	3	0,2
32	Бураевский район	6	0,4
33	Гафурийский район	9	0,7
34	Давлекановский район	6	0,4
35	Дуванский район	3	0,2
36	Дюртюлинский район	10	0,7
37	Зианчуринский район	7	0,5
38	Зилаирский район	2	0,1
39	Иглинский район	11	0,8
40	Илишевский район	6	0,4
41	Ишимбайский район	26	1,9
42	Калтасинский район	2	0,1

43	Караидельский район	1	0,1
44	Кармаскалинский район	14	1
45	Кигинский район	3	0,2
46	Краснокамский район	4	0,3
47	Кугарчинский район	6	0,4
48	Кушнаренковский район	2	0,1
49	Куюргазинский район	2	0,1
50	Министерство образования РБ	37	2,7
51	Мелеузовский район	27	2
52	Мечетлинский район	6	0,4
53	Мишкинский район	7	0,5
54	Миякинский район	4	0,3
55	Нуримановский район	5	0,4
56	Салаватский район	4	0,3
57	Стерлибашевский район	2	0,1
58	Стерлитамакский район	4	0,3
59	Татышлинский район	2	0,1
60	Туймазинский район	33	2,4
61	Уфимский район	41	3
62	Учалинский район	18	1,3
63	Федоровский район	4	0,3
64	Хайбулинский район	4	0,3
65	Чекмагушевский район	5	0,4
66	Чишминский район	11	0,8
67	Шаранский район	5	0,4
68	Янаульский район	11	0,8

#### 1.6. Прочие характеристики участников экзаменационной кампании (при наличии)

Стоит отметить, что участники с ОВЗ справились с ЕГЭ по английскому языку лучше, чем остальные участники. По Республике Башкортостан средний балл составляет 65,4. У участников с ОВЗ средний балл равен 67,2.

### **1.7. ВЫВОДЫ о характере изменения количества участников ЕГЭ по учебному предмету**

Английский язык является основным иностранным языком, изучаемым в средних общеобразовательных организациях Республики Башкортостан. За последние 3 года наблюдается незначительное снижение количества обучающихся, сдающих ЕГЭ по английскому языку: в 2023 году – 1603 (10,3%), в 2024 году – 1519 (10,2%), в 2025 году – 1382 (8,8%) человек.

Количество выпускников текущего года, обучающихся по программам СОО и количество выпускников текущего года, обучающихся по программам СПО, а также количество выпускников прошлых лет остается одинаковым в процентном отношении при рассмотрении статистики за последние 3 года.

При этом следует отметить, что количество выпускников СОШ, выбравших данный предмет для сдачи ЕГЭ, несколько увеличилось и составило 748 человек по сравнению с 2024 г. (696 чел.).

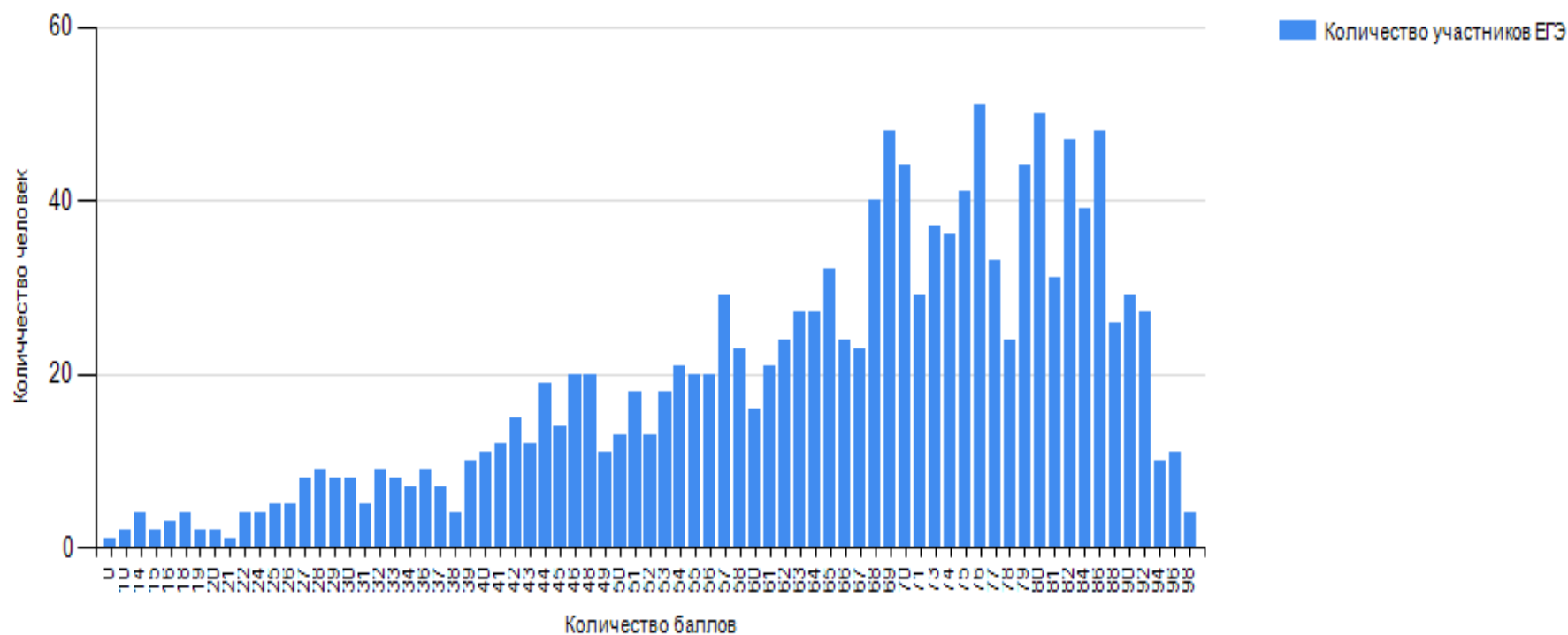
По сравнению с общим количеством выпускников наибольший процент, выбравших английский язык был среди обучающихся в Кировском, Октябрьском, Ленинском, Советском, Орджоникидзевском районах г. Уфы, а также в г. Стерлитамаке, г. Салавате, г. Нефтекамске, Туймазинском районе РБ.

## **РАЗДЕЛ 2. ОСНОВНЫЕ РЕЗУЛЬТАТЫ ЕГЭ ПО ПРЕДМЕТУ**

### **2.1. Диаграмма распределения тестовых баллов участников ЕГЭ по предмету в 2025 г.**

*(количество участников, получивших тот или иной тестовый балл)*

Диаграмма распределения участников по тестовым баллам по предмету Английский язык



## 2.2. Динамика результатов ЕГЭ по предмету за последние 3 года

Таблица 2-5

№ п/п	Участников, набравших балл	Год проведения ГИА		
		2023 г.	2024 г.	2025 г.
1.	ниже минимального балла <sup>3</sup> , %	34 (2,1)	29 (1,9)	20 (1,5)
2.	от минимального балла до 60 баллов, %	578 (36,1)	528 (34,8)	442 (32,1)
3.	от 61 до 80 баллов, %	717 (44,7)	679 (44,7)	648 (47,0)

№ п/п	Участников, набравших балл	Год проведения ГИА		
		2023 г.	2024 г.	2025 г.
4.	от 81 до 100 баллов, %	274 (17,1)	283 (18,6)	268 (19,4)
5.	Количество стобалльников	1	0	0
6.	Средний тестовый балл	63,1	64,6	65,4

## 2.3. Результаты ЕГЭ по учебному предмету по группам участников экзамена с различным уровнем подготовки

### 2.3.1. в разрезе категорий участников ЕГЭ -6

Таблица 2-7

№ п/п	Категории участников	Доля участников, у которых полученный тестовый балл			
		ниже минимального	от минимального балла до 60 баллов	от 61 до 80 баллов	от 81 до 100 баллов
1.	ВТГ, обучающиеся по программам СОО	1,5	32,1	47	19,4
2.	ВТГ, обучающиеся по программам СПО	0	0	100	0
3.	ВПЛ	0	100	0	0
4.	Непрошедший ГИА	0	0	0	0
5.	10 класс	0	0	100	0
6.	Участники экзамена с ОВЗ	0	50	0	50

### 2.3.2. в разрезе типа ОО<sup>4</sup>

Таблица 2-7

№ п/п	Тип ОО	Количество участников, чел.	Доля участников, получивших тестовый балл			
			ниже минимального	от минимального до 60 баллов	от 61 до 80 баллов	от 81 до 100 баллов
1.	СОШ	747	2,3	35,3	44,6	17,8
2.	Лицеи, гимназии	570	0,4	27,7	50,5	21,4
3.	Интернаты	6	0	66,7	33,3	0
4.	Прочее	59	1,7	30,5	45,8	22

### 2.3.3. юношей и девушек

Таблица 2-8

№ п/п	Пол	Количество участников, чел.	Доля участников, получивших тестовый балл			
			ниже минимального	от минимального до 60 баллов	от 61 до 80 баллов	от 81 до 100 баллов
1.	женский	1066	1,6	30,8	46,6	21
2.	мужской	316	0,9	36,7	48,4	13,9

### 2.3.4. в сравнении по АТЕ

Таблица 2-9

№ п/п	Наименование АТЕ	Количество участников, чел.	Доля участников, получивших тестовый балл				Средний балл
			ниже минимального	от минимального до 60 баллов	от 61 до 80 баллов	от 81 до 100 баллов	
1	г.Уфа, Демский район	19	10,5	52,6	26,3	10,5	67,2
2	г.Уфа, Калининский район	28	3,6	60,7	35,7	0	66,9
3	г.Уфа, Кировский район	35	2,9	71,4	25,7	0	67,1
4	г.Уфа, Ленинский район	16	0	81,3	18,8	0	65,9
5	г.Уфа, Октябрьский район	28	0	53,6	39,3	7,1	68,2
6	г.Уфа, Орджоникидзевский район	21	14,3	38,1	38,1	9,5	68,8
7	г.Уфа, Советский район	14	0	85,7	0	14,3	68
8	г.Агидель	1	0	100	0	0	67,7
9	г.Кумертау	9	0	66,7	33,3	0	60,2
10	г.Межгорье	2	0	100	0	0	76,8
11	г.Нефтекамск	27	0	55,6	29,6	14,8	65
12	г.Октябрьский	6	0	33,3	50	16,7	70
13	г.Салават	9	11,1	66,7	11,1	11,1	66,1
14	г.Сибай	9	0	44,4	44,4	11,1	55,2
15	г.Стерлитамак	22	9,1	50	22,7	18,2	64
16	Абзелиловский район	12	0	66,7	16,7	16,7	70,1
17	Альшеевский район	6	0	16,7	33,3	50	81,8



№ п/п	Наименование АТЕ	Количество участников, чел.	Доля участников, получивших тестовый балл				Средний балл
			ниже минимального	от минимального до 60 баллов	от 61 до 80 баллов	от 81 до 100 баллов	
18	Архангельский район	5	0	80	20	0	65,5
19	Аскинский район	2	50	50	0	0	78,4
20	Аургазинский район	6	16,7	16,7	66,7	0	86
21	Баймакский район	16	0	56,3	37,5	6,3	60,2
22	Бакалинский район	5	0	0	80	20	50
23	Балтачевский район	1	0	100	0	0	57,6
24	Белебеевский район	8	0	87,5	12,5	0	69,2
25	Белокатайский район	4	0	25	50	25	55
26	Белорецкий район	39	7,7	61,5	20,5	10,3	62,2
27	Бижбулякский район	1	0	100	0	0	82
28	Бирский район	2	0	100	0	0	62,5
29	Благоварский район	3	0	66,7	33,3	0	55
30	Благовещенский район	5	0	40	60	0	58,8
31	Буздякский район	13	0	46,2	46,2	7,7	52,3
32	Бураевский район	3	0	100	0	0	71,5
33	Бурзянский район	12	0	91,7	8,3	0	59,7
34	Гафурийский район	5	0	40	60	0	56,3
35	Давлекановский район	7	0	28,6	71,4	0	72,7
36	Дуванский район	8	0	25	50	25	61,8
37	Дюртюлинский район	8	0	75	12,5	12,5	63,1
38	Ермекеевский район	5	0	40	60	0	36
39	Зианчуринский район	3	0	66,7	33,3	0	56,7
40	Зилаирский район	3	0	66,7	33,3	0	75,5
41	Иглинский район	13	15,4	61,5	23,1	0	57
42	Илишевский район	9	0	100	0	0	60
43	Ишимбайский район	5	0	20	40	40	62
44	Калтасинский район	8	0	62,5	37,5	0	48,1
45	Караидельский район	7	0	57,1	42,9	0	66,7

№ п/п	Наименование АТЕ	Количество участников, чел.	Доля участников, получивших тестовый балл				Средний балл
			ниже минимального	от минимального до 60 баллов	от 61 до 80 баллов	от 81 до 100 баллов	
46	Кармаскалинский район	17	5,9	64,7	23,5	5,9	60,5
47	Кигинский район	5	0	40	60	0	72,7
48	Краснокамский район	1	100	0	0	0	55,5
49	Кугарчинский район	8	0	37,5	37,5	25	47,5
50	Кушнаренковский район	3	0	66,7	33,3	0	64,9
51	Куюргазинский район	1	0	0	100	0	66,2
52	Министерство образования РБ	18	0	33,3	55,6	11,1	58,7
53	Мелеузовский район	8	12,5	62,5	12,5	12,5	66,7
54	Мечетлинский район	3	0	100	0	0	61
55	Миякинский район	3	0	33,3	33,3	33,3	76,8
56	Нуримановский район	4	0	25	75	0	62,5
57	Салаватский район	6	0	50	50	0	90
58	Стерлибашевский район	2	0	100	0	0	49,8
59	Стерлитамакский район	6	16,7	66,7	16,7	0	79,5
60	Татышлинский район	4	0	50	50	0	71,1
61	Туймазинский район	10	0	20	60	20	60,1
62	Уфимский район	33	12,1	63,6	24,2	0	67,7
63	Учалинский район	3	0	33,3	33,3	33,3	54,8
64	Хайбулинский район	10	0	50	40	10	71,5
65	Чекмагушевский район	5	0	100	0	0	58
66	Чишминский район	10	0	100	0	0	54,9
67	Шаранский район	12	0	33,3	58,3	8,3	60,8
68	Янаульский район	14	0	57,1	28,6	14,3	54,5

## 2.4. Выделение перечня ОО, продемонстрировавших наиболее высокие и низкие результаты ЕГЭ по предмету

### 2.4.1. Перечень ОО, продемонстрировавших наиболее высокие результаты ЕГЭ по предмету

Таблица 2 Ошибка! Текст указанного стиля в документе отсутствует.-10

№ п/п	Наименование ОО	Количество ВТГ, чел.	Доля ВТГ, получивших тестовый балл			
			от 81 до 100 баллов	от 61 до 80 баллов	от минимального балла до 60 баллов	ниже минимального
1	(40046) МАОУ "Лицей № 46"	5	60	20	20	0
2	(80115) МАОУ "Гимназия № 115"	5	60	40	0	0
3	(60106) МАОУ "Лицей № 106 "Содружество" им. Л.М.Павличенко	13	53,8	46,2	0	0
4	(30022) МАОУ Школа № 22	8	50	25	25	0
5	(50159) МАОУ "Центр образования № 159"	6	50	0	50	0
6	(220342) МБОУ "Гимназия № 2"	6	50	50	0	0
7	(230341) МБОУ "Гимназия № 1" г.Салавата	16	43,8	43,8	12,5	0
8	(10123) МАОУ "Лицей № 123"	7	42,9	42,9	14,3	0
9	(700516) ГБОУ "РПМГ №1"	7	42,9	42,9	14,3	0
10	(800443) МОБУ Гимназия №3 Мелеузовский район	7	42,9	42,9	14,3	0
11	(20068) МАОУ "Лицей № 68"	5	40	60	0	0
12	(250345) МАОУ Гимназия №5	5	40	60	0	0
13	(920410) МБОУ СОШ № 10 Учалинский район	5	40	40	20	0
14	(250342) МАОУ Гимназия №2	8	37,5	37,5	25	0

### 2.4.2. Перечень ОО, продемонстрировавших низкие результаты ЕГЭ по предмету

Таблица Ошибка! Текст указанного стиля в документе отсутствует.-11

№ п/п	Наименование ОО	Количество ВТГ, чел.	Доля ВТГ, получивших тестовый балл			
			ниже минимального	от минимального балла до 60 баллов	от 61 до 80 баллов	от 81 до 100 баллов
1	(30021) МАОУ "Лицей № 21"	10	10	40	50	0
2	(50155) МАОУ "Лицей № 155"	8	0	25	75	0
3	(60064) МАОУ "Гимназия № 64 им.В.В.Горбатко"	6	0	66,7	33,3	0

№ п/п	Наименование ОО	Количество ВТГ, чел.	Доля ВТГ, получивших тестовый балл			
			ниже минимального	от минимального балла до 60 баллов	от 61 до 80 баллов	от 81 до 100 баллов
4	(60082) МАОУ "Гимназия № 82 УГНТУ"	5	0	20	80	0
5	(80117) МАОУ "Школа № 117 с УИИЯ"	5	0	40	60	0
6	(190341) МБОУ Гимназия №1 им. Н.Т. Антошкина	7	0	42,9	57,1	0
7	(210306) МОАУ СОШ № 6 г. Нефтекамск	7	0	28,6	71,4	0
8	(210581) МОАУ "Башкирская гимназия" г.Нефтекамск	9	0	66,7	33,3	0
9	(220321) МБОУ "СОШ № 22"	6	0	33,3	66,7	0
10	(230323) МБОУ "СОШ № 23" г.Салавата	7	0	71,4	28,6	0
11	(230324) МБОУ "СОШ № 24" г. Салавата	9	0	44,4	55,6	0
12	(250311) МАОУ СОШ №11	10	0	60	40	0
13	(450405) МОБУ СОШ № 5 г. Благовещенска	7	0	42,9	57,1	0
14	(450406) МОБУ СОШ № 6 им. М.А. Киняшова г. Благовещенска РБ	5	0	60	40	0

## 2.5. ВЫВОДЫ о характере изменения результатов ЕГЭ по предмету

В 2025 году во всех этапах проведения ЕГЭ по учебному предмету «Английский язык» приняли участие 1382 человека, из которых 1378 – выпускники текущего года, обучающиеся по программам СОО; 1 – выпускник текущего года, обучающийся по программам СПО; 1 – учащийся 10 класса. Заметно снизилось количество выпускников прошлых лет, участвующих в экзамене: с 69 (2024 г.) до 2 (2025 г.).

В 2023 году средний балл ЕГЭ по английскому языку был равен 63,1%. В 2024 году он стал выше на 1,5 % по сравнению с предыдущим годом, составив 64,6%. В 2025 году средний балл увеличился до 65,4%.

Следует отметить, что количество участников, набравших от 61 до 80 баллов, увеличилось на 2,3% по сравнению с прошлым годом и составило 47%.

Отмечается положительная динамика по количеству участников, набравших от 81 до 100 баллов: 274 (17,1%) – в 2023 г., 283 (18,6%) – в 2024 г. и 268 (19,4%) – в 2025 г.

Отрадным является тот факт, что уменьшается количество участников, не преодолевших минимальный балл: в 2023 году 34 участника (2,1%) не преодолели минимальный порог, в 2024 г. их количество составило 29 человек (1,9%), а в 2025 г. число уменьшилось до 20 (1,5%).

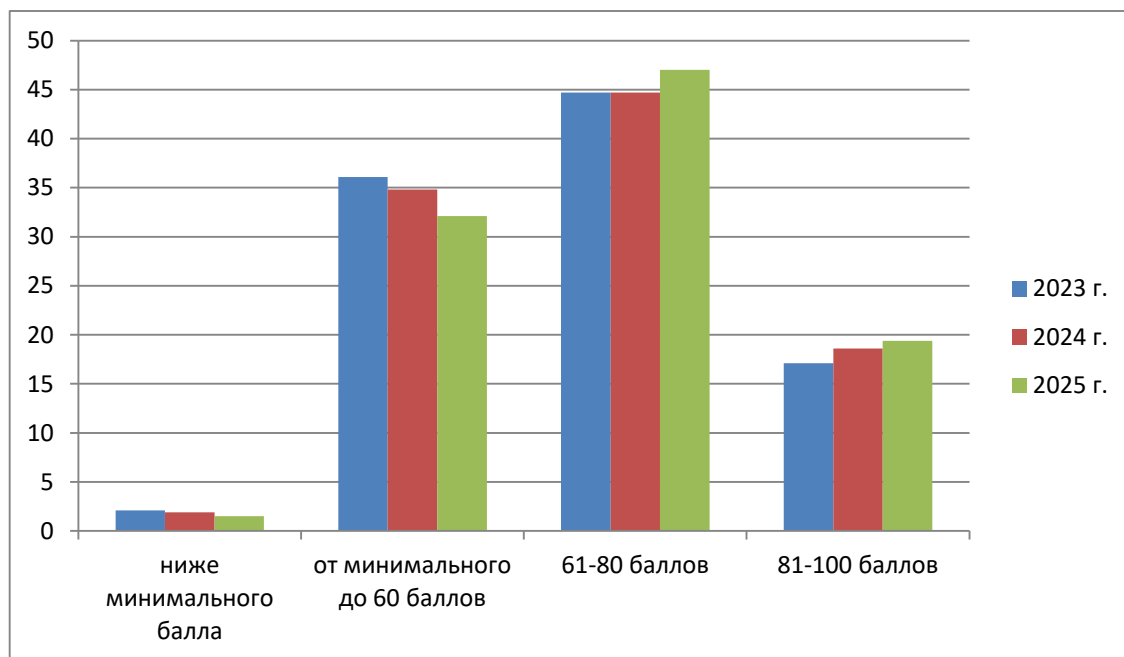
Анализ результатов позволяет выявить особенности экзамена и тенденции в образовательной системе, что может стать основой для улучшения качества подготовки школьников в будущем.

Несмотря на некоторое снижение среднего балла по английскому языку в Российской Федерации (в 2023 году - 66,31%, в 2024 году - 65,39%, в 2025 году – 64,1%) в Республике Башкортостан средний процент выполнения демонстрирует рост (63,1% в 2023 году, 64,6% в 2024 году, 65,4% в 2025 году).

Таким образом, в РБ наблюдается положительная динамика в плане результатов ЕГЭ по английскому языку, несмотря на существование определенных сложностей, а именно относительно недавнее обновление формата заданий с развернутыми ответами в письменной и устной частях экзамена, а также более строгий подход к оцениванию задания 3 устной части ЕГЭ в плане языкового оформления.

Тем не менее, хороших стабильных результатов удалось добиться за счет проведения ряда мероприятий для школьников и преподавателей, включенных в дорожную карту в 2024 году, в частности, семинаров и вебинаров с участием представителей ФИПИ, экспертов предметной комиссии, курсов повышения квалификации для учителей по вопросам подготовки школьников к сдаче ЕГЭ по учебному предмету, а также пробных экзаменов для обучающихся.

*Динамика результатов ЕГЭ по английскому языку за последние 3 года*



## Раздел 3. АНАЛИЗ РЕЗУЛЬТАТОВ ВЫПОЛНЕНИЯ ЗАДАНИЙ КИМ

### 3.1. Анализ выполнения заданий КИМ

#### 3.1.1. Статистический анализ выполнения заданий КИМ в 2025 году

##### 3.1.1.1. Основные статистические характеристики выполнения заданий КИМ в 2025 году

Основные статистические характеристики выполнения заданий в целом представлены в Таб.2-13. Информация о результатах оценивания выполнения заданий, в том числе в разрезе данных о получении того или иного балла по критерию оценивания выполнения каждого задания КИМ представлена в Таб. 2-14.

Таблица 2-12

Номер задания в КИМ	Проверяемые элементы содержания / умения	Уровень сложности задания	Процент выполнения задания в субъекте Российской Федерации <sup>5</sup> в группах участников экзамена с разными уровнями подготовки				
			средний, %	в группе не преодолевших минимальный балл, %	в группе от минимального до 60 т.б.	в группе от 61 до 80 т.б.	в группе от 81 до 100 т.б.
<b>Аудирование</b> 1	Понимание основного содержания прослушанного текста	Б	67,40	0	34,02	79,92	95,59
2	Понимание в прослушанном тексте запрашиваемой информации	Б	74,48	11,67	53,03	82,70	93,63
3	Полное понимание прослушанного текста	В	92,40	70	82,99	96,18	100,00
4		В	91,75	70	80,00	96,95	99,63
5		В	90,16	50	82,76	93,28	97,43
6		В	55,72	30	38,85	55,73	84,56
7		В	83,50	10	66,90	90,08	99,63
8		В	78,44	10	56,55	88,24	94,85
9		В	49,93	20	34,94	51,15	73,16
<b>Чтение</b> 10	Понимание основного содержания текста	Б	51,28	0	24,29	55,01	89,22

Номер задания в КИМ	Проверяемые элементы содержания / умения	Уровень сложности и задания	Процент выполнения задания в субъекте Российской Федерации <sup>5</sup> в группах участников экзамена с разными уровнями подготовки				
			средний, %	в группе не преодолевших минимальный балл, %	в группе от минимального до 60 т.б.	в группе от 61 до 80 т.б.	в группе от 81 до 100 т.б.
11	Понимание структурно-смысловых связей в тексте	Б	67,91	5	34,60	80,23	96,14
12	Полное понимание информации в тексте	В	56,66	20	35,40	60,76	83,46
13		В	49,20	35	30,57	52,98	70,96
14		В	79,52	50	62,99	83,82	97,79
15		В	45,08	35	26,21	45,34	75,37
16		В	50,80	10	35,63	58,47	59,56
17		В	70,19	35	55,63	74,05	86,76
18		В	68,67	45	49,89	72,37	91,54
<b>Грамматика и лексика</b> 19	Грамматические навыки	Б					
			69,25	25	45,98	75,88	93,75
20		Б	63,89	30	42,53	68,40	89,71
21		Б	69,25	15	56,09	72,06	87,50
22		Б	40,59	5	23,22	45,04	60,29
23		Б	85,38	25	68,51	92,98	98,53
24		Б	92,55	70	81,61	97,56	99,63
25	Лексико-грамматические навыки	Б	63,68	35	49,89	64,58	85,66
26		Б	71,27	30	58,85	72,98	90,07
27		Б	53,91	0	26,21	61,83	83,09
28		Б	83,07	65	80,23	81,83	91,91
29		Б	82,05	20	66,44	87,63	98,16
30	Лексико-грамматические навыки	В	75,69	40	53,10	82,44	98,16
31		В	82,85	25	63,45	90,53	99,63
32		В	79,16	35	61,61	84,58	97,43

Номер задания в КИМ	Проверяемые элементы содержания / умения	Уровень сложности и задания	Процент выполнения задания в субъекте Российской Федерации <sup>5</sup> в группах участников экзамена с разными уровнями подготовки				
			средний, %	в группе не преодолевших минимальный балл, %	в группе от минимального до 60 т.б.	в группе от 61 до 80 т.б.	в группе от 81 до 100 т.б.
33		В	80,46	45	60,00	87,33	99,26
34		В	70,26	30	49,89	75,73	92,65
35		В	73,95	25	52,18	80,31	97,06
36		В	61,22	50	41,84	65,19	83,46
<b>Письмо</b> 37 К1	Электронное письмо личного характера	Б	86,76	25	75,63	91,45	97,79
37 К2		В	93,74	25	87,93	97,48	99,08
37 К3		Б	61,58	0	28,39	71,60	95,04
38 К1	Письменное высказывание с элементами рассуждения на основе таблицы/диаграммы	В	73,61	0	45,75	85,34	95,34
38 К2		В	74,53	0	49,04	85,19	95,10
38 К3		В	71,66	0	41,76	83,41	96,45
38 К4		В	55,96	0	18,54	66,97	93,38
38 К5		В	73,15	0	45,75	84,58	94,85
Устная часть 1	Чтение текста вслух	Б	84,13	0	63,10	94,46	99,63
2	Условный диалог-расспрос (экзаменуемый задает вопросы)	Б	79,96	10,00	60,42	88,23	96,96
3	Условный диалог-интервью (экзаменуемый отвечает на вопросы)	В	49,09	5,00	24,19	53,85	81,25
4 К1	Связное тематическое монологическое высказывание с элементами рассуждения	В	75,67	3,75	57,69	83,19	92,07
4 К2		В	79,90	1,67	62,03	87,74	95,82
4 К3		В	54,30	1,67	23,61	62,26	88,81

Таблица 2-14

Номер	Количество полученных	Процент участников экзамена в субъекте Российской Федерации, получивших
-------	-----------------------	---



задания / критерия оценивания в КИМ	первичных баллов	соответствующий первичный балл за выполнения задания в группах участников экзамена с разными уровнями подготовки			
		Не преодолевшие мин. балл	мин.балл - 60 т.б.	61 т.б. - 80 т.б.	более 80 т.б.
		Всего участников			
		20	435	656	271
1	0	100%	58%	13%	2%
	1	0%	16%	14%	4%
	2	0%	26%	73%	93%
2	0	80%	20%	4%	1%
	1	10%	23%	7%	2%
	2	5%	35%	26%	13%
	3	5%	22%	63%	84%
3	0	30%	17%	4%	0%
	1	70%	83%	96%	100%
4	0	30%	20%	3%	0%
	1	70%	80%	97%	100%
5	0	50%	17%	7%	3%
	1	50%	83%	93%	97%
6	0	70%	61%	44%	15%
	1	30%	39%	56%	85%
7	0	90%	33%	10%	0%
	1	10%	67%	90%	100%
8	0	90%	43%	12%	5%
	1	10%	57%	88%	95%
9	0	80%	65%	49%	27%
	1	20%	35%	51%	73%
10	0	100%	62%	29%	2%
	1	0%	19%	21%	12%

	2	0%	5%	5%	2%
	3	0%	15%	44%	84%
11	0	90%	60%	16%	3%
	1	10%	12%	7%	3%
	2	0%	29%	77%	95%
12	0	80%	65%	39%	17%
	1	20%	35%	61%	83%
13	0	65%	69%	47%	29%
	1	35%	31%	53%	71%
14	0	50%	37%	16%	2%
	1	50%	63%	84%	98%
15	0	65%	74%	55%	25%
	1	35%	26%	45%	75%
16	0	90%	64%	41%	41%
	1	10%	36%	59%	59%
17	0	65%	44%	26%	13%
	1	35%	56%	74%	87%
18	0	55%	50%	28%	8%
	1	45%	50%	72%	92%
19	0	75%	54%	24%	6%
	1	25%	46%	76%	94%
20	0	70%	57%	32%	10%
	1	30%	43%	68%	90%
21	0	85%	44%	28%	13%
	1	15%	56%	72%	87%
22	0	95%	77%	55%	39%
	1	5%	23%	45%	61%
23	0	75%	31%	7%	1%
	1	25%	69%	93%	99%

<b>24</b>	0	30%	18%	2%	0%
	1	70%	82%	98%	100%
<b>25</b>	0	65%	50%	35%	14%
	1	35%	50%	65%	86%
<b>26</b>	0	70%	41%	27%	10%
	1	30%	59%	73%	90%
<b>27</b>	0	100%	74%	38%	17%
	1	0%	26%	62%	83%
<b>28</b>	0	35%	20%	18%	8%
	1	65%	80%	82%	92%
<b>29</b>	0	80%	34%	12%	2%
	1	20%	66%	88%	98%
<b>30</b>	0	60%	47%	18%	2%
	1	40%	53%	82%	98%
<b>31</b>	0	75%	37%	9%	0%
	1	25%	63%	91%	100%
<b>32</b>	0	65%	38%	15%	3%
	1	35%	62%	85%	97%
<b>33</b>	0	55%	40%	13%	1%
	1	45%	60%	87%	99%
<b>34</b>	0	70%	50%	24%	7%
	1	30%	50%	76%	93%
<b>35</b>	0	75%	48%	20%	3%
	1	25%	52%	80%	97%
<b>36</b>	0	50%	58%	35%	17%
	1	50%	42%	65%	83%
<b>37K1</b>	0	50%	3%	0%	0%
	1	50%	44%	17%	4%
	2	0%	54%	83%	96%

<b>37K2</b>	0	65%	4%	0%	0%
	1	20%	17%	5%	1%
	2	15%	80%	95%	99%
<b>37K3</b>	0	100%	54%	10%	0%
	1	0%	34%	38%	10%
	2	0%	11%	53%	90%
<b>38K1</b>	0	100%	31%	1%	0%
	1	0%	16%	4%	0%
	2	0%	39%	32%	13%
	3	0%	14%	63%	86%
<b>38K2</b>	0	100%	31%	1%	0%
	1	0%	8%	1%	0%
	2	0%	44%	39%	15%
	3	0%	17%	59%	85%
<b>38K3</b>	0	100%	34%	2%	0%
	1	0%	17%	4%	0%
	2	0%	39%	37%	11%
	3	0%	10%	57%	89%
<b>38K4</b>	0	100%	60%	4%	0%
	1	0%	27%	20%	1%
	2	0%	11%	48%	18%
	3	0%	2%	29%	81%
<b>38K5</b>	0	100%	40%	4%	1%
	1	0%	29%	24%	8%
	2	0%	31%	73%	91%
<b>1Y</b>	0	100%	37%	6%	0%
	1	0%	63%	94%	100%
<b>2Y</b>	0	65%	6%	1%	0%
	1	30%	15%	1%	0%

	2	5%	29%	7%	1%
	3	0%	32%	29%	11%
	4	0%	18%	63%	89%
<b>3У</b>	0	85%	24%	2%	0%
	1	10%	42%	13%	1%
	2	5%	27%	26%	4%
	3	0%	6%	32%	18%
	4	0%	2%	21%	43%
	5	0%	0%	4%	34%
<b>4У_К1</b>	0	85%	12%	0%	0%
	1	15%	11%	2%	0%
	2	0%	22%	7%	1%
	3	0%	43%	47%	29%
	4	0%	11%	44%	69%
<b>4У_К2</b>	0	95%	14%	1%	0%
	1	5%	16%	7%	2%
	2	0%	40%	21%	8%
	3	0%	30%	71%	90%
<b>4У_К3</b>	0	95%	50%	6%	0%
	1	5%	32%	25%	3%
	2	0%	15%	42%	27%
	3	0%	3%	26%	70%

#### 3.1.1.2. Выявление сложных для участников ЕГЭ заданий

Исходя из анализа открытых вариантов КИМ письменной части (**вариант 319**) и устной части (**вариант 304**), получены следующие статистические данные:

У участников, не преодолевших минимальный порог, проблемную зону составляют задания на понимание структурно-смысловых связей и информации в тексте, задания лексико-грамматического плана, а также задания с развернутым ответом как письменной, так и устной частей экзамена.

На **базовом уровне** особую трудность (менее 50% выполнения) вызвали:

-задания по аудированию:

№1 (0%); №2 (11,67%);

-задания по чтению:

№10 (0%); №11 (5%);

-задания по грамматике и лексике:

№19 (25%) – *have been passing* (Present Perfect Continuous);

№20 (30%) – *these* (указательные местоимения);

№21 (15%) – *does not crack* (Present Simple);

№22 (5%) – *are made* (страдательный залог);

№23 (25%) – *using* (Verbals);

№25 (35%) – *actually* (словообразование);

№26 (30%) – *business* (словообразование);

№27 (0%) – *requirements* (словообразование);

№29 (20%) – *unlikely* (словообразование).

В указанной группе при выполнении задания №37 с развернутым ответом никто из участников не набрал более 50% ни по одному из критериев.

В заданиях **высокого уровня сложности** 15%-ный порог не был преодолен в №7 (10%), №8 (10%), №16 (10%), а также в заданиях с развернутым ответом письменной и устной частей экзамена.

В группе участников экзамена, получивших от минимального до 60 баллов, сложности вызвали следующие задания **базового уровня** (менее 50% выполнения):

-задания по аудированию:

№1 (34%);

-задания по чтению:

№10 (24%) и №11 (35%);

-задания по грамматике и лексике:

№19 (46%) – *have been passing* (Present Perfect Continuous);

№20 (43%) – *these* (указательные местоимения);

№22 (23%) – *are made* (страдательный залог);

№25 (49%) – *actually* (словообразование);

№27 (26%) – *requirements* (словообразование).

В задании №37 (электронное письмо личного характера) сниженный показатель (28%) связан с критерием «Языковое оформление».

Отрадно отметить, что в этой группе нет участников, выполнивших задания **высокого уровня**, менее чем на 15%.

В группе участников экзамена, получивших от 60 до 80 баллов, при выполнении заданий **базового** 50%-ый порог не был преодолен только в №22 (45%).

#### 3.1.1.3. Прочие результаты статистического анализа

В группе участников экзамена, **получивших от минимального до 60 баллов**, минимальные показатели выполнения заданий высокого уровня представлены в следующих позициях:

- задание с развернутым ответом (письменное высказывание с элементами рассуждения на основе таблицы/диаграммы) №38 по критерию «Грамматика» (19%);
- задание устной части №3 (диалог-интервью) (24%);
- задание устной части №4 (связное тематическое монологическое высказывание с элементами рассуждения) по критерию «Языковое оформление» (24%).

В группе участников экзамена, **получивших от 60 до 80 баллов**, минимальный процент выполнения заданий высокого уровня составил:

- по аудированию - 51% (задание №9);
- по чтению - 45% (задание №15);
- по грамматике и лексике – 45% (задание №22)
- по письму - 67% (задание №38, К4)
- по устной части – 54% (задание №3).

В группе участников экзамена, **получивших от 81 до 100 баллов**, процент выполнения заданий как базового, так и высокого уровней является выше среднего. При этом следует отметить, что задание №16 на полное понимание информации в тексте вызвало определенную трудность у данной группы участников: с ним справились 59% экзаменуемых.

#### 3.1.2. Содержательный анализ выполнения заданий КИМ

На основе открытых вариантов КИМ письменной части (**вариант 319**) и устной части (**вариант 304**), предоставленных РЦОИ, можно прийти к следующему заключению: структура и содержание экзаменационной работы определяются в соответствии с требованиями федерального государственного образовательного стандарта среднего общего образования с учетом содержания федеральной образовательной программы среднего общего образования.

Содержание данных вариантов КИМ соответствует требованиям документов, определяющих структуру и содержание КИМ, спецификации КИМ и кодификатору элементов содержания и требований к уровню подготовки выпускников образовательных организаций для проведения единого государственного экзамена по английскому языку.

Экзаменационная модель ЕГЭ по английскому языку обеспечивает возможность оценки уровня сформированности иноязычной коммуникативной компетенции выпускников.

<b>Средний процент выполнения заданий открытого варианта № 319</b>	
<b>Номер задания</b>	<b>% выполнения задания</b>
1	67,40
2	74,48
3	92,40
4	91,75
5	90,16
6	55,72
7	83,50
8	78,44
9	49,93
10	51,28
11	67,91
12	56,66
13	49,20
14	79,52
15	45,08
16	50,80
17	70,19
18	68,67
19	69,25
20	63,89
21	69,25
22	40,59
23	85,38
24	92,55
25	63,68
26	71,27
27	53,91



28	83,07
29	82,05
30	75,69
31	82,85
32	79,16
33	80,46
34	70,26
35	73,95
36	61,22
37K1	86,76
37K2	93,74
37K3	61,58
38K1	73,61
38K2	74,53
38K3	71,66
38K4	55,96
38K5	73,15

#### **Раздел «Аудирование»**

Средний процент выполнения заданий базового уровня сложности – 70,94%, заданий высокого уровня сложности – 77,42%.

В задании №1 (базовый уровень), для успешного выполнения которого необходимо было правильно соотнести синонимичные слова/конструкции, звучавшие в высказываниях и предложенные в утверждениях, затруднение вызвал выбор между двумя заголовками “Virtual museums are a way to attract more visitors” и “You can visit a virtual museum without having to travel there”, что привело к снижению процента выполнения всего задания. В задании №2 вероятностные ошибки могут быть связаны с опцией Not stated (недостаточно информации в тексте).

Аудио текст для заданий №№3-9 не вызвал особых трудностей у экзаменуемых. Тем не менее, в задании №9 многие экзаменуемые выбрали неверный ответ, что, возможно, объясняется незнанием значений прилагательных *modest*, *arrogant*, *indifferent*. Кроме того, при выполнении заданий требовалось более внимательное прочтение представленных альтернатив при выборе одного из трех предложенных вариантов.

#### **Раздел «Чтение»**

Средний процент выполнения заданий базового уровня – 59,6%; заданий высокого уровня сложности – 60%.

В целом участники успешно справились с разделом по чтению, хотя отдельные задания вызвали у них определенные затруднения (задания №13, № 15 и №16 со средним процентом выполнения 49,2, 45,08 и 50,8 соответственно).

#### **Раздел «Грамматика и лексика»**

Средний процент выполнения заданий (19-29) (базовый уровень) составил 70,45%. Данные задания включали в себя использование страдательного залога (*are made*); типов местоимений (*these*), глагольных форм. Особые затруднения возникли при выполнении заданий №19, №20, №22, №25. Сложности у всех групп вызвало задание на словообразование № 27 – *require* → *requirements*.

Средний процент выполнения заданий (30-36) (высокий уровень) составил 74,8%. Сложности вызвало задание №36 (вводные слова – *however/therefore/moreover/although*).

### Раздел «Письмо»

Задание 37 («Электронное письмо личного характера»)

Средний процент выполнения задания №37 соотносим с результатами прошлого года:

по критерию «Решение коммуникативной задачи» – 87%

по критерию «Организация» – 94 %

по критерию «Языковое оформление текста» – 62%.

Основные ошибки, ведущие к снижению оценки за РКЗ связаны, главным образом, с неумением учащихся внимательно читать и понимать задание. В некоторых работах тема задания, как для ответов, так и для вопросов учащимися игнорируется. Стоит также обратить внимание на тот факт, что далеко не все экзаменуемые владеют необходимым лексическим запасом по темам, предусмотренным ФГОС и ФОП, включая их морфологическую и орфографическую составляющие. Названия российских реалий не поясняются для иноязычного друга по переписке, что приводит к сбою коммуникации. В частности, в ответе о традиционных национальных блюдах экзаменуемыми были предложены следующие варианты: *olivier salad, seld pod shuboy, golubtsi, shi, sirniki, grenki, mantu, uhxa* и др. Затруднения вызвали названия ингредиентов блюд, например: мука – *flavour/flair/flower/floar/floor*, лапша – *noodels*, тесто – *testo/dove/dought*, специи – *species*, свекла – *beefthroot/svekla*, курица – *chicken* и др.

Что касается аспекта трех вопросов об уроках вокала, в целом учащиеся успешно справились с заданием, однако имели место погрешности в грамматическом и лексическом оформлении вопросов, например: *Where are these lessons located? That name your teacher? Why do wanna be a singer?* Следует также отметить неточное использование фраз, принятых в качестве норм вежливости (*Looking forward your letter, Looking forward to hear from you, It's happy to hear from you again*).

Наиболее типичные нарушения по критерию «Организация» связаны с некорректным использованием вводных фраз. Не всегда элементы письма грамотно выстроены и объединены между собой средствами логической связи, отсутствуют переходы от одной части письма к другой, либо не соответствуют предложенному контексту. Так, например, в качестве связки к вопросам об уроках вокала используют фразу *By the way* без конкретизации ситуации.

По критерию «Языковое оформление» типичными ошибками было неправильное грамматическое оформление вопросов, некорректное использование артиклей и предлогов, отсутствие согласования единственного и множественного числа указательных местоимений с определяемыми существительными и пр. (*sins school, sing school, soup liquid, For cooking it are needed a two eggs and milk, the most easiest dish, too much ingredients etc.*), а также правописание слов (*ingridients, sault, glat, qestion, anithing etc.*).

Задание 38 («Письменное высказывание с элементами рассуждения на основе таблицы/диаграммы»)

В варианте 319 были предложены следующие темы для выполнения задания 38, предполагающие анализ таблицы или диаграммы, связанных с исследовательским проектом:

*Why many young Zetlanders choose to major in agricultural sciences.*  
*Zetland teenagers' preparation for final exams.*

Средний процент выполнения задания №38 составил 70 %, в том числе:

по критерию «Решение коммуникативной задачи» – 73,61%

по критерию «Организация» – 74,53%

по критерию «Лексика» – 71,66%

по критерию «Грамматика» – 55,96%

по критерию «Орфография и пунктуация» - 73,15%

Типичными ошибками по критерию «Решение коммуникативной задачи (K1)» было упоминание респондентов без указания опроса а также отсутствие ссылки на вопрос, предлагаемый респондентам. Были работы, где учащиеся писали, что сами собрали сведения, составили таблицу. Кроме того, некоторые учащиеся не обратили внимания на ключевые слова в формулировке предложенного вопроса *What helped you the most in preparing for final exams?*, что привело к ошибкам в решении коммуникативной задачи. При раскрытии пункта плана о проблеме, которая может возникнуть при подготовке к выпускным экзаменам, указывались некорректные проблемы и/или некорректные решения. Например, *However, one problem can face, it is haven't free time. A solution is walking with friends, go to the forest, go to the park every day.* В заключении не всегда приводилась аргументация своего мнения или была неубедительной.

По второму критерию «Организация текста» основными ошибками, которые приводили к снижению балла, были фразы типа *I organized the data in the table below, as you can see in the table*, смешение времен при описании статистических данных, использование фраз *To sum up, To summarize* для начала заключительного параграфа. Особо следует отметить некорректное использование средств логической связи, например: *according on the pie chart, it is worth nothing, in my mind, in conclude, as I say before* и т.д.

Третий критерий (K3), используемый для оценки задания 38 – лексическая грамотность. При оценивании лексической грамотности учитываются точность в выборе слов и словосочетаний и их соответствие теме и коммуникативной ситуации; их адекватность контексту и разнообразие используемой лексики (синонимы, антонимы, фразеологизмы). Среди типичных ошибок, связанных с употреблением лексики, можно отметить недостаточный словарный запас учащихся, не соответствующий предъявляемым требованиям, повтор одних и тех же лексем на протяжении всей работы, а также неверное употребление слов в выбранном контексте. Приведем примеры некорректного употребления лексических единиц: *the amount of people, learning* вместо *teaching*, *pay chart, to solute the problem, reason* вместо *option*, *the survived* вместо *surveyed* и др. При подготовке учащихся к ЕГЭ следует уделять особое внимание изучению лексики и фраз, необходимых для анализа табличных данных.

При оценивании грамматической правильности речи (четвертый критерий – K4) учитывается точность выбора грамматической конструкции в соответствии с поставленной коммуникативной задачей; разнообразие используемых грамматических средств; сложность используемых конструкций. Среди наиболее типичных ошибок следует указать неправильное употребление артиклей, видовременных

форм глагола, неличных форм глагола, неопределенных и указательных местоимений, степеней сравнения прилагательных и наречий, страдательного залога, порядка слов, предлогов и т.п. Приведем ряд примеров, где отражены типичные ошибки, встречающиеся в работах: *Zetlanders who going..., much more higher, 6 percents of surveyers, for another 11% participants, it is really help me, pass exams on good marks, to safe their mental health, to face with the problem, to do not, suggest to do, advices, knowledges* и др. Грамматическая грамотность традиционно является самым сложным аспектом для учащихся. По этому критерию показатели самые низкие.

При оценивании правильности орфографии и пунктуации (пятый критерий – К5) учитывается соблюдение норм орфографии английского языка и правильное оформление начала и конца предложений (заглавная буква, точка, восклицательный и вопросительный знаки). Среди частотных орфографических ошибок можно отметить такие, как *responce, surveyed*. Много пунктуационных ошибок связано с невнимательностью и неаккуратностью экзаменуемых, неразборчивостью почерка. В 2025 году количество пунктуационных ошибок увеличилось в связи с требованием использования кавычек при введении опций опроса.

В обеих частях раздела «Письмо» встречается несоблюдение требуемого объема (100–140 слов в задании №37 и 200-250 слов в задании №38). Были случаи, когда экзаменуемые писали оба варианта эссе.

#### Устная часть

Средний процент выполнения заданий открытого варианта № 304 АЯ (устная часть)	
Номер задания	% выполнения задания
1У	84,13
2У	79,96
3У	49,09
4У_K1	75,67
4У_K2	79,90
4У_K3	54,30

В устной части ЕГЭ по иностранным языкам проверяются произносительные навыки и речевые умения. Для дифференциации экзаменуемых по уровням владения иностранным языком предлагаются задания базового и высокого уровней сложности.

В разделе «Говорение» представлены 4 задания: чтение текста вслух, условный диалог-расспрос, условный диалог-интервью, связное тематическое монологическое высказывание с элементами рассуждения.

Определенную трудность в устной части представили задания №3 и №4 (по критерию К3).

В задании №1 типичными ошибками было некорректное произношение слов *cycle, through, creature*, а также неправильное деление на смысловые группы в предложении *Secondly, rain provides the water trees and other plants need*.

Задание №2 не вызвало особых сложностей у экзаменуемых. Тем не менее, отмечались ошибки, связанные с грамматическим построением вопросов, а также с указанием организации, в которую обращается участник экзамена: *How much is the cost of delivery? Where is "All the flowers of the world" located? What is the location of the place where I can buy flowers?*

В третьем задании участники экзамена не всегда давали полный ответ, особенно в тех случаях, когда им предлагалось ответить на два последовательных вопроса. Не учитывали время по контексту. Трудности вызвали имена российских изобретателей и их изобретений. Кроме того, грамматические и лексические ошибки не позволяли оценить ответ положительно. (*Lomonosov invented many useful things for us; The most famous Russian inventor is Oleg Popov. He invented radio; He invented the Mendeleev tablitsa*).

Типичными ошибками задания №4 было то, что обучающиеся при раскрытии пунктов плана 2 и 3 начинали говорить о преимуществах и недостатках фотографий, в четвертом пункте не обращали внимание на требуемую в задании глагольную форму (*I prefer/ I'd prefer*), вместо слов *advantages/disadvantages* произносили *adventures/disadventures*.

Снижение балла в основном связано с ошибками в языковом оформлении, например: *on the picture, sit on the computer, they sitting; The last time I want to a party it was a week ago* и др.

### 3.1.3. Анализ метапредметных результатов обучения, повлиявших на выполнение заданий КИМ

Учитывая то, что метапредметные результаты включают освоение обучающимися межпредметных понятий и универсальных учебных действий (познавательные, коммуникативные, регулятивные), следует отметить, что основными типами заданий, где необходима сформированность метапредметных умений и навыков, являются задания развернутого типа письменной и устной частей ЕГЭ. В частности, анализ работ позволил выявить недостаточную сформированность метапредметных результатов учебно-познавательного и коммуникативного плана: отмечается слабая начитанность обучающихся в области художественной литературы, истории и географии, неумение анализировать визуальную информацию (таблицы, диаграммы), в целом имеются проблемы в реализации умения применять полученные знания при составлении текстов в иноязычной коммуникации.

Так, например, в задании № 37 на вопрос друга о традиционных российских блюдах и их ингредиентах указывают в ответах пиццу, шаурму, шашлык, а при описании ингредиентов блюд называют несоответствующие продукты.

При выполнении задания №38 выявляются проблемы в реализации умения логически грамотно описать данные таблицы или диаграммы, прежде всего в тех параграфах, где необходимо анализировать и систематизировать предложенные опции, а также в последнем параграфе, где необходимо четко представить свою позицию и аргументировать ее.

В задании № 3 устной части экзаменуемые испытывали сложности с названием изобретений известных российских изобретателей, что свидетельствует о слабой подготовленности и начитанности экзаменуемых в области истории и естественных наук.

В устном высказывании, в частности, в задании №4 требовалось представить голосовое сообщение по теме «Виды игр» (компьютерные и настольные), описать их и упомянуть преимущества и недостатки этих двух популярных видов игр. При оценивании данного задания эксперты столкнулись с тем фактом, что многие участники не могут находить общие черты и различия объектов, подбирать адекватный контексту языковой материал, грамотно оформлять свою речь.

Кроме того, недостаточно развиты регулятивные УУД, что проявляется в невнимательном прочтении заданий, неумении распределить время на их выполнение.

С точки зрения формирования умения овладевать регулятивными универсальными учебными действиями важно отметить необходимость работы по организации тайм менеджмента во время подготовки и сдачи экзамена, следование предложенному плану выполнения заданий, самоконтроля при соблюдении объема письменных и устных высказываний и корректного заполнения бланков ответов письменной части и фиксации идентификационного номера при записи устной части.

### 3.1.4. Выводы об итогах анализа выполнения заданий, групп заданий:

- *Перечень элементов содержания / умений и видов деятельности, усвоение которых всеми школьниками региона в целом можно считать достаточным*

Следует отметить, что в целом участники ЕГЭ справились с заданиями экзамена по английскому языку. Наилучшие результаты участники показали по разделу «Грамматика и лексика» (73%), по развернутым ответам письменной части (76%). Относительно близкие результаты - по разделам «Аудирование» (74%), и развернутым ответам устной части экзамена (70%).

- *Перечень элементов содержания / умений и видов деятельности, усвоение которых всеми школьниками региона в целом, школьниками с разным уровнем подготовки нельзя считать достаточным*

Тем не менее, следует отметить недостаточный уровень подготовки к выполнению заданий в разделе «Чтение» (59%), задания №3 (Интервью) (49%) устной части, задания №4 по критерию «Языковое оформление текста» (54%).

Участники, не преодолевшие минимальный порог, показали отрицательный результат в плане лексико-грамматического оформления высказываний в задании №37, 38 письменной части и задания №4 устной части экзамена, а также в аудировании.

- *Выводы об изменении успешности выполнения заданий разных лет по одной теме / проверяемому умению, виду деятельности (если это возможно сделать)*

В 2025 г. результаты соотносимы с результатами 2023 г. и 2024 г. с колебанием показателей в 3-10%. При этом прослеживается положительная динамика по разделу «Аудирование» - базовый уровень (повышение на 24%), и «Устная часть» (повышение на 3 %).

- *Выводы о связи динамики результатов проведения ЕГЭ с использованием рекомендаций для системы образования субъекта Российской Федерации и системы мероприятий, включенных с статистико-аналитические отчеты о результатах ЕГЭ по учебному предмету в предыдущие 2-3 года.*

Формат экзамена в 2024-2025 гг. предполагал больший акцент на развитие метапредметных компетенций обучающихся, их большую коммуникативную направленность.

Анализ результатов ЕГЭ по английскому языку в текущем году с учетом обновления формата заданий с развернутыми ответами в письменной и устной частях экзамена, а также изменение подхода к оцениванию задания 3 устной части ЕГЭ в плане языкового оформления позволили сделать некоторые выводы:

В сравнении с предыдущими годами можно отметить рост уровня владения общей лексикой у выпускников. Участники экзамена успешно используют общие английские слова и выражения в своих ответах, что свидетельствует о хорошем уровне подготовки к экзамену. Однако, стоит отметить, что все еще существуют некоторые проблемы с использованием специализированной лексики. Некоторые учащиеся испытывают затруднения при передаче терминов, имен собственных и понятий в различных областях знания. Возможные причины таких проблем могут быть связаны с низким уровнем начитанности в определенных предметных областях, с недостаточной практикой в прослушивании и разборе английских аудиозаписей. Что касается уровня владения грамматическими навыками выпускников, то результаты ЕГЭ свидетельствуют о том, что значительное количество студентов правильно используют базовые грамматические конструкции. Большинство выпускников демонстрируют умение строить предложения с правильным порядком слов, правильно использовать времена глаголов и образовывать формы глаголов в Present, Past, Future Simple, Present, Past, Future Continuous. Однако, встречаются ошибки при использовании сложных грамматических структур, таких как Conditionals или Passive Voice. Также некоторым учащимся сложно соблюдать последовательность времен и правильно сочетать их в предложении. Эти проблемы могут быть связаны с недостаточным изучением сложных грамматических правил или неправильным их пониманием.

Безусловно, ежегодный анализ полученных результатов и методических рекомендаций по подготовке к ЕГЭ, публикуемых на сайте ФИПИ, проведение семинаров по согласованию оценивания развернутых ответов учащихся, способствует повышению уровня подготовки обучающихся к сдаче ЕГЭ по английскому языку. Тем не менее, относительное снижение результатов по некоторым аспектам экзамена обусловлено, по-видимому, сложностью представленных заданий высокого уровня по аудированию и чтению. Повышению

результативности выполнения ЕГЭ в РБ также способствует организация обучающих вебинаров и семинаров для учителей школ региона, курсов повышения квалификации для экспертов РПК по английскому языку, онлайн-консультаций и пробных экзаменов для школьников.



## Раздел 4. РЕКОМЕНДАЦИИ ДЛЯ СИСТЕМЫ ОБРАЗОВАНИЯ СУБЪЕКТА РОССИЙСКОЙ ФЕДЕРАЦИИ

### 4.1. Рекомендации по совершенствованию организации и методики преподавания предмета в субъекте Российской Федерации на основе выявленных типичных затруднений и ошибок

#### 4.1.1. ...по совершенствованию преподавания учебного предмета всем обучающимся

- *Учителям*

1) необходимо уделять больше внимания работе с данным видом речевой деятельности, делая упор на задания на полное и точное понимание прослушанного текста. Следует акцентировать внимание на том, что в заданиях КИМ ЕГЭ по английскому языку часто используются синонимичные фразы, поэтому только при внимательном прослушивании можно определить верный вариант – не стоит заострять внимание на словах, которые точно прозвучали в аудиозаписи. Рекомендуется использовать тексты аудирования на начальных этапах, с целью снять психологический барьер во время прослушивания незнакомых текстов. В процессе работы со скриптами необходимо обязательно просить выделять ключевые слова и пробовать подобрать к ним синонимы.

2) целесообразно активнее использовать методы интерактивного обучения: работу в малых группах, мозговой штурм, ролевые и деловые игры, дискуссии, дебаты. Данные задания полезны для развития коммуникативных навыков и универсальных коммуникативных действий.

3) равно как и в прошлом году в процессе подготовки к заданиям устной части (задания №№ 40-41) рекомендуется использовать задания по типу интервью с использованием средств мобильной связи.

4) педагогам рекомендуется продолжать практиковать взаимопосещение уроков, организацию и проведение предметных недель, открытых уроков, мастер-классов, семинаров по подготовке к ГИА более опытными учителями, проведение групповых и индивидуальных консультаций, активно вовлекать учащихся в творческие конкурсы, усилить работу по вовлечению их во внеурочную деятельность.

5) рекомендуется проводить в образовательной организации анализы результатов ЕГЭ по аналогии с САО, чтобы проследить изменения в показателях более детально, а также иметь возможность демонстрировать результаты проведенного анализа на совещаниях различного уровня.

6) работать над развитием активного словаря школьников, в том числе используя регулярные обращения к словарям, специализированным программам и др.

- *ИПК / ИРО, иным организациям, реализующим программы профессионального развития учителей*

1) транслировать опыт лучших практик учителей ОО, показывающих устойчиво высокие результаты ЕГЭ.

2) рекомендовать учителям английского языка выпускных классов активно участвовать в семинарах и мастер-классах, организуемых руководителями и ведущими экспертами ПК по английскому языку на базе Института развития образования РБ.

3) организовать на уровне ОО анализ результатов ЕГЭ по предмету с целью совершенствования контроля за состоянием преподавания английского языка, подготовки к государственной (итоговой) аттестации в форме ЕГЭ, выбора более эффективных учебно-методических комплексов.

4) организовать контроль изучения тем в 10-11 классах со стороны администрации школы.

5) обеспечить неноминальное участие учащихся в муниципальных, городских, республиканских и других вебинарах, посвященных подготовке к ЕГЭ по английскому языку, с обязательной отработкой рассмотренных на данном вебинаре заданий, после его завершения.

#### **4.1.2. ...по организации дифференцированного обучения школьников с разными уровнями предметной подготовки**

##### *○ Учителям*

1) Изыскать возможность использования часов в 2025-2026 учебном году, выделенных на внеурочную деятельность, для создания кружков или курсов по подготовке к ОГЭ и ЕГЭ по английскому языку. Данная рекомендация выполнима при наличии определенных условий в образовательной организации и соответствующей воле руководителя.

2) Главным условием эффективной дифференциации является своевременная и точная диагностика уровня подготовки. Для этого необходимо разработать диагностический инструментарий на основе КИМ, спецификации и критериев по оценке развернутых ответов ЕГЭ по английскому языку.

3) В ходе подготовки к ЕГЭ по английскому языку МО можно составить общую дифференцированную программу подготовки на всю параллель 11 классов. Таким образом, нагрузка на одного конкретного учителя будет снижена, так как разработкой будут заниматься все учителя английского языка, а также будет стандартизирован процесс отслеживания прогресса и промежуточных результатов. Эффективная программа должна содержать типологию дифференцированных заданий по всем разделам.

4) Использование заданий на выделение ключевых слов, на смысловую обработку текста, на преобразование предложений с использованием синонимичных фраз (на начальном этапе – заранее подготовленных).

5) Рекомендуется проводить в образовательной организации анализы результатов ЕГЭ по аналогии с САО региона, чтобы прослеживать изменения в показателях более детально, а также иметь возможность демонстрировать результаты проведенного анализа на совещаниях различного уровня.

##### *○ Администрациям образовательных организаций*

Образовательные организации могут использовать результаты ЕГЭ по английскому с целью дифференциации образовательного процесса или создания индивидуальных образовательных маршрутов обучающихся. Дифференциация может проводиться по затруднениям, связанным с конкретными критериями, по типичным ошибкам внутри отдельных критериев. То же касается и индивидуальных образовательных маршрутов.

##### *○ ИПК / ИРО, иным организациям, реализующим программы профессионального развития учителей*

Муниципальным органам управления образованием в Республике Башкортостан рекомендуется: организовать обсуждение результатов ЕГЭ 2025 года в образовательных организациях; разработать «дорожную карту» по подготовке к ЕГЭ по английскому языку с

привлечением членов предметной комиссии по проверке развернутых ответов участников ЕГЭ из ОО муниципалитета и учителей предметников, мониторинг ее реализации, что будет полезным дополнением к традиционно реализующимся мероприятиям в муниципалитете.

#### **4.2. Рекомендуемые темы для обсуждения / обмена опытом на методических объединениях учителей-предметников, в том числе по трансляции эффективных педагогических практик ОО с наиболее высокими результатами**

В учреждениях Республики Башкортостан МО рекомендуется провести анализ результатов ЕГЭ по английскому языку за последние 3-4 года и использовать полученные результаты при формировании перечня вопросов для обсуждения на методических объединениях. Отсутствие явных улучшений в показателях конкретной образовательной организации, либо образовательных организаций административно-территориальной единицы, может являться результатом наличия определенной отрицательной тенденции в организации процесса обучения. Рекомендуется выносить на обсуждение вопрос улучшения показателей по заданиям и критериям с наибольшим дефицитным уровнем. Также рекомендуется устанавливать взаимосвязь результатов ОГЭ и ЕГЭ, так как это может помочь в предотвращении многих ошибок и коррекции результатов. Исходя из анализа типичных ошибок и затруднений, выявленных в 2025 году, обратить внимание на следующие темы:

1. Основные результаты ЕГЭ по английскому языку в 2025 году. Динамика изменения показателей
2. Структура КИМ ЕГЭ-2025, критерии оценивания развернутых ответов, спецификация и кодификатор как одни из основных материалов для формирования стратегии подготовки к ЕГЭ по английскому языку
3. Предметные дефициты у учащихся, выбравших ЕГЭ по английскому языку
4. Стратегии для развития навыков аудирования
5. Организация дифференцированного обучения английскому языку в старших классах
6. Говорение – особенности обучения.

#### **4.3. Рекомендуемые направления повышения квалификации работников образования**

Повышение квалификации работников образования (учителей, методистов, тьюторов) в контексте подготовки учащихся к ЕГЭ по английскому языку должно охватывать современные педагогические подходы, изменения в структуре экзамена и эффективные методики обучения.

1. Актуальные изменения в ЕГЭ по английскому,  
Курсы должны включать:
  - Разбор демоверсий и спецификаций ФИПИ на текущий год.
  - Типичные ошибки учащихся в разделах:
    - a. Аудирование (понимание ключевой информации, исключение лишнего).
    - b. Чтение (поисковое и детальное понимание текста).
    - c. Грамматика и лексика (сложные случаи, фразовые глаголы, словообразование).

- d. Письмо (эссе, письмо личного характера, критерии оценки).
- e. Говорение (монолог, диалог, фонетическая сторона речи).
- 2. Методики подготовки к ЕГЭ
  - Дифференцированный подход (работа со слабыми и сильными учениками).
  - Развитие стратегий выполнения заданий (тайм-менеджмент, анализ вопросов).
  - Использование цифровых инструментов:
    - a. Онлайн-тренажёры (Skyeng, Quizlet, Myefe).
    - b. Системы прокторинга для пробных экзаменов.
    - c. AI-сервисы для проверки письменных работ (Grammarly, DeepL Write).
- 3. Психологическая подготовка учащихся.
  - Как снизить стресс перед экзаменом.
  - Приёмы мотивации и самоорганизации.
- 4. Практика эксперта ЕГЭ:
  - Разбор критериев оценивания (особенно письма и говорения).
  - Воркшопы по проверке реальных работ (разбор «подводных камней»).

#### **Рекомендуемые программы и ресурсы**

- 1. Официальные курсы ФИПИ и Рособрнадзора (вебинары, методички).
- 2. Повышение квалификации в ведущих вузах Республики Башкортостан и на курсах ИРО РБ:
  - МГУ, МПГУ, НИУ ВШЭ (программы для преподавателей английского).
- 3. Онлайн-платформы:
  - Coursera, Stepik («Методика подготовки ЕГЭ»).
  - Webinar.ru (вебинары от издательств «Просвещение», «Macmillan»).

Оптимальная программа должна сочетать: знание формата ЕГЭ → эффективные методики → цифровые инструменты → языковую практику учителя. Важно выбирать курсы с акцентом на практику, а не только теорию.

#### **4.4. Рекомендации по другим направлениям**

Рассылка муниципалитетам видеозаписи вебинаров, семинаров по подготовке к ЕГЭ для использования в работе.

СОСТАВИТЕЛИ ОТЧЕТА по учебному предмету:

*Специалисты, привлекаемые к анализу результатов ЕГЭ по учебному предмету*

<i>Фамилия, имя, отчество</i>	<i>Место работы, должность, ученая степень, ученое звание, принадлежность специалиста (к региональным организациям развития образования, к региональным организациям повышения квалификации работников образования, к региональной ПК по учебному предмету, пр.)</i>
<i>Ризяпова Элина Марсовна</i>	<i>ФГБОУ ВО «Уфимский университет науки и технологий», доцент, кандидат филологических наук</i>

*Специалисты, привлекаемые к подготовке методических рекомендаций на основе результатов ЕГЭ по учебному предмету*

<i>Фамилия, имя, отчество</i>	<i>Место работы, должность, ученая степень, ученое звание, принадлежность специалиста (к региональным организациям развития образования, к региональным организациям повышения квалификации работников образования, к региональной ПК по учебному предмету, пр.)</i>
<i>Асмондьяров Венер Надирович</i>	<i>Доцент кафедры гуманитарного образования ГАУ ДПО Институт развития образования Республики Башкортостан, к.ф.н.</i>

*Ответственный специалист в субъекте Российской Федерации по вопросам организации проведения анализа результатов ЕГЭ по учебным предметам*

<i>Фамилия, имя, отчество</i>	<i>Место работы, должность, ученая степень, ученое звание</i>
<i>Иванова Ирина Владимировна</i>	<i>Ведущий советник отдела государственной итоговой аттестации Министерства просвещения Республики Башкортостан</i>