

**ГЛАВА 2.**  
**Методический анализ результатов ОГЭ**  
**по учебному предмету**  
**Литература**  
(наименование учебного предмета)

Далее приведена типовая структура отчета по учебному предмету

**2.1. Количество участников ОГЭ по учебному предмету (за последние годы проведения ОГЭ по предмету) по категориям<sup>1</sup>**

*Таблица 2-1*

№ п/п	Участники ОГЭ	2022 г.		2023 г.	
		чел.	%	чел.	%
1.	Выпускники текущего года, обучающиеся по программам ООО	7	0,9	5	0,8
2.	Выпускники лицеев и гимназий	269	35,7	213	35,3
3.	Выпускники СОШ	475	63,0	380	63,0
4.	Интернаты	1	0,1	4	0,7
5.	Обучающиеся на дому	2	0,3	1	0,2
6.	Участники с ограниченными возможностями здоровья	0	0,0	0	0,0

**ВЫВОД о характере изменения количества участников ОГЭ по предмету** (отмечается динамика количества участников ОГЭ по предмету в целом, по отдельным категориям, видам образовательных организаций)

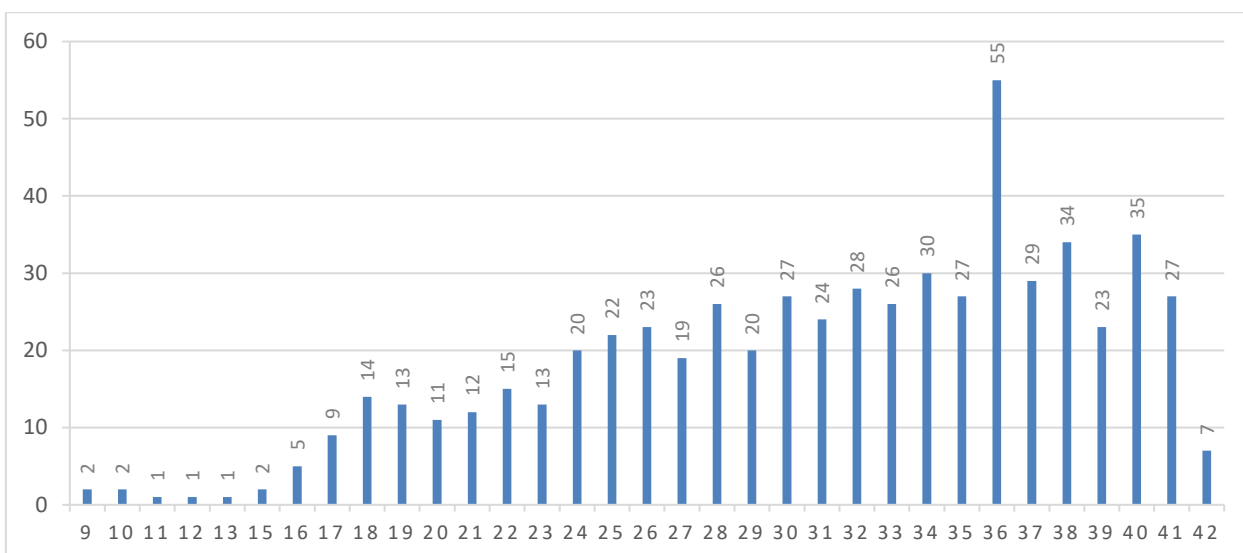
По анализу видно, что количество участников, выбравших литературу в 2023 году, стало меньше по сравнению с 2022

**2.2. Основные результаты ОГЭ по учебному предмету**

**2.2.1. Диаграмма распределения первичных баллов участников ОГЭ по предмету в 2023 г. (количество участников, получивших тот или иной балл)**

---

<sup>1</sup> Перечень категорий ОО может быть уточнен / дополнен с учетом специфики региональной системы образования



### 2.2.2. Динамика результатов ОГЭ по предмету

Таблица 2-2

Получили отметку	2022 г.		2023 г.	
	чел.	%	чел.	%
«2»	13	1,7	9	1,5
«3»	209	27,7	134	22,2
«4»	349	46,3	223	37,0
«5»	183	24,3	237	39,3

### 2.2.3. Результаты ОГЭ по АТЕ региона

Таблица 2-3

№ п/п	АТЕ	Всего участников	«2»		«3»		«4»		«5»	
			чел.	%	чел.	%	чел.	%	чел.	%
1.	г. Уфа, Демский район	12	0	0,0	3	25,0	5	41,7	4	33,3
2.	г. Уфа, Калининский район	16	0	0,0	0	0,0	7	43,7	9	56,3
3.	г. Уфа, Кировский район	54	1	1,9	10	18,5	18	33,3	25	46,3
4.	г. Уфа, Ленинский район	48	1	2,1	8	16,7	17	35,4	22	45,8
5.	г. Уфа, Октябрьский район	41	0	0,0	13	31,7	12	29,3	16	39,0
6.	г. Уфа, Орджоникидзевский район	28	1	3,6	3	10,7	12	42,8	12	42,9
7.	г. Уфа, Советский район	18	1	5,6	9	50,0	1	5,6	7	38,8
8.	г. Кумертау	11	0	0,0	1	9,1	3	27,3	7	63,6
9.	г. Межгорье	1	0	0,0	0	0,0	1	100,0	0	0,0
10.	г. Нефтекамск	24	1	4,2	3	12,5	8	33,3	12	50,0
11.	г. Октябрьский	28	0	0,0	6	21,4	11	39,3	11	39,3
12.	г. Салават	16	0	0,0	1	6,3	6	37,4	9	56,3
13.	г. Сибай	9	2	22,2	2	22,2	3	33,4	2	22,2

№ п/п	АТЕ	Всего участников	«2»		«3»		«4»		«5»	
			чел.	%	чел.	%	чел.	%	чел.	%
14.	г. Стерлитамак	61	0	0,0	7	11,5	24	39,3	30	49,2
15.	Абзелиловский район	7	1	14,2	3	42,9	3	42,9	0	0,0
16.	Альшеевский район	5	0	0,0	2	40,0	1	20,0	2	40,0
17.	Архангельский район	3	0	0,0	0	0,0	3	100,0	0	0,0
18.	Аскинский район	3	0	0,0	1	33,4	1	33,3	1	33,3
19.	Аургазинский район	3	0	0,0	0	0,0	0	0,0	3	100,0
20.	Баймакский район	8	0	0,0	3	37,5	4	50,0	1	12,5
21.	Бакалинский район	3	0	0,0	0	0,0	2	66,7	1	33,3
22.	Белебеевский район	10	0	0,0	2	20,0	5	50,0	3	30,0
23.	Белорецкий район	11	0	0,0	4	36,4	5	45,4	2	18,2
24.	Бирский район	13	0	0,0	4	30,8	4	30,8	5	38,4
25.	Благоварский район	1	0	0,0	1	100,0	0	0,0	0	0,0
26.	Благовещенский район	8	0	0,0	3	37,5	2	25,0	3	37,5
27.	Гафурийский район	6	0	0,0	1	16,7	2	33,3	3	50,0
28.	Давлекановский район	4	0	0,0	1	25,0	1	25,0	2	50,0
29.	Дуванский район	4	0	0,0	1	25,0	2	50,0	1	25,0
30.	Дюртюлинский район	3	0	0,0	0	0,0	1	33,3	2	66,7
31.	Зианчуринский район	2	0	0,0	1	50,0	1	50,0	0	0,0
32.	Зилаирский район	1	0	0,0	0	0,0	1	100,0	0	0,0
33.	Иглинский район	11	0	0,0	3	27,3	7	63,6	1	9,1
34.	Ишимбайский район	2	0	0,0	0	0,0	1	50,0	1	50,0
35.	Калтасинский район	2	0	0,0	1	50,0	1	50,0	0	0,0
36.	Кармаскалинский район	5	0	0,0	1	20,0	3	60,0	1	20,0
37.	Краснокамский район	2	0	0,0	0	0,0	1	50,0	1	50,0
38.	Кугарчинский район	5	0	0,0	0	0,0	2	40,0	3	60,0
39.	Кушнаренковский район	1	0	0,0	1	100,0	0	0,0	0	0,0
40.	Куюргазинский район	6	0	0,0	4	66,7	2	33,3	0	0,0
41.	Министерство образования РБ	24	0	0,0	5	20,8	11	45,9	8	33,3
42.	Мелеузовский район	8	0	0,0	3	37,5	3	37,5	2	25,0
43.	Мечетлинский район	5	0	0,0	2	40,0	1	20,0	2	40,0
44.	Мишкинский район	2	0	0,0	0	0,0	1	50,0	1	50,0
45.	Миякинский район	3	0	0,0	0	0,0	2	66,7	1	33,3

№ п/п	АТЕ	Всего участников	«2»		«3»		«4»		«5»	
			чел.	%	чел.	%	чел.	%	чел.	%
46.	Нуримановский район	4	0	0,0	0	0,0	1	25,0	3	75,0
47.	Салаватский район	1	0	0,0	1	100,0	0	0,0	0	0,0
48.	Стерлитамакский район	1	0	0,0	0	0,0	0	0,0	1	100,0
49.	Туймазинский район	18	1	5,6	5	27,8	6	33,3	6	33,3
50.	Уфимский район	23	0	0,0	9	39,1	8	34,8	6	26,1
51.	Учалинский район	10	0	0,0	2	20,0	5	50,0	3	30,0
52.	Федоровский район	2	0	0,0	0	0,0	2	100,0	0	0,0
53.	Хайбулинский район	1	0	0,0	1	100,0	0	0,0	0	0,0
54.	Чекмагушевский район	1	0	0,0	0	0,0	0	0,0	1	100,0
55.	Чишминский район	2	0	0,0	1	50,0	0	0,0	1	50,0
56.	Янаульский район	2	0	0,0	2	100,0	0	0,0	0	0,0

#### 2.2.4. Результаты по группам участников экзамена с различным уровнем подготовки с учетом типа ОО<sup>2</sup>

Таблица 2-4

№ п/п	Участники ОГЭ	Доля участников, получивших отметку					
		«2»	«3»	«4»	«5»	«4» и «5» (качество обучения)	«3», «4» и «5» (уровень обученности)
1.	ООШ	0,0	40,0	40,0	20,0	60,0	100,0
2.	СОШ	1,8	25,8	37,1	35,3	72,4	98,2
3.	Лицеи	1,3	19,5	32,5	46,8	79,2	98,7
4.	Гимназии	0,8	13,0	37,4	48,8	86,2	99,2
5.	Интернаты	0,0	0,0	0,0	100,0	100,0	100,0
6.	Гимназия-интернат	0,0	15,4	46,2	38,5	84,6	100,0
7.	Лицей-интернат	0,0	33,3	66,7	0,0	66,7	100,0
8.	Иное	0,0	0,0	100,0	0,0	100,0	100,0

#### 2.2.5. Выделение перечня ОО, продемонстрировавших наиболее высокие результаты ОГЭ по предмету<sup>3</sup>

*Выбирается от 5 до 15% от общего числа ОО в субъекте Российской Федерации, в которых:*

<sup>2</sup> Указывается доля обучающихся от общего числа участников по предмету.

<sup>3</sup> Рекомендуются проводить анализ в случае, если количество участников в этом ОО достаточное для получения статистически достоверных результатов для сравнения.

- доля участников ОГЭ, получивших отметки «4» и «5», имеет максимальные значения (по сравнению с другими ОО субъекта Российской Федерации);
- доля участников ОГЭ, получивших неудовлетворительную отметку, имеет минимальные значения (по сравнению с другими ОО субъекта Российской Федерации).

Таблица 2-5

№ п/п	Название ОО	Доля участников, получивших отметку «2»	Доля участников, получивших отметки «4» и «5» (качество обучения)	Доля участников, получивших отметки «3», «4» и «5» (уровень обученности)
1.	МАОУ "Школа №103" г. Уфы	0,0	100,0	100,0
2.	МАОУ "Лицей №161"	0,0	100,0	100,0
3.	МАОУ Школа №51	0,0	100,0	100,0
4.	МАОУ "Центр образования № 53 им. И.В. Максимча"	0,0	100,0	100,0
5.	МАОУ Школа № 56	0,0	100,0	100,0
6.	МАОУ "Лицей № 60" им. М.А. Фери́на	0,0	100,0	100,0
7.	МАОУ "Лицей № 68"	0,0	100,0	100,0
8.	МБОУ Школа № 70	0,0	100,0	100,0
9.	МАОУ Школа № 78 им. Героя РФ Сафронова А.А.	0,0	100,0	100,0
10.	МАОУ "Гимназия № 105 им. Н.И. Кузнецова"	0,0	100,0	100,0
11.	МАОУ Школа № 112	0,0	100,0	100,0
12.	МАОУ " Гимназия № 121"	0,0	100,0	100,0
13.	МАОУ Школа № 157	0,0	100,0	100,0
14.	МАОУ "Гимназия № 3"	0,0	100,0	100,0
15.	МАОУ "Лицей № 5"	0,0	100,0	100,0
16.	МАОУ "Лицей № 21"	0,0	100,0	100,0
17.	МАОУ Школа № 45"	0,0	100,0	100,0
18.	ЧОУ "Гармония"	0,0	100,0	100,0
19.	МАОУ Школа № 119	0,0	100,0	100,0
20.	МАОУ "Школа №103" г. Уфы	0,0	100,0	100,0

## 2.2.6. Выделение перечня ОО, продемонстрировавших самые низкие результаты ОГЭ по предмету<sup>5</sup>

*Выбирается от 5 до 15% от общего числа ОО в субъекте Российской Федерации, в которых:*

- доля участников ОГЭ, получивших отметку «2», имеет максимальные значения (по сравнению с другими ОО субъекта Российской Федерации);
- доля участников ОГЭ, получивших отметки «4» и «5», имеет минимальные значения (по сравнению с другими ОО субъекта Российской Федерации).

№ п/п	Название ОО	Доля участников, получивших отметку «2»	Доля участников, получивших отметки «4» и «5» (качество обучения)	Доля участников, получивших отметки «3», «4» и «5» (уровень обученности)
1.	МАОУ Школа № 125	100,0	0,0	0,0
2.	МОБУ СОШ №7	100,0	0,0	0,0
3.	МАОУ СОШ №1 г. Туймазы	100,0	0,0	0,0
4.	МБОУ СОШ №1 с. Аскароро	33,3	0,0	66,7
5.	МАОУ "Лицей № 1"	25,0	50,0	75,0
6.	МОБУ СОШ №1	25,0	25,0	75,0
7.	МАОУ "Школа № 8 им. И.П. Хатунцева"	20,0	0,0	80,0
8.	МОАУ СОШ № 16 г. Нефтекамск	14,3	57,1	85,7
9.	МАОУ "Гимназия № 16"	10,0	70,0	90,0

### 2.2.7 ВЫВОДЫ о характере результатов ОГЭ по предмету в 2023 году и в динамике.

Распределение экзаменационных отметок по пятибалльной шкале показывает, что обученность участников ОГЭ по литературе немного повысилась: в 2022 году - 98,27%, в 2023 г. стала 98,5%. Качество знаний также увеличилось: отметки «4» и «5» в 2022 году получили только 70,05% девятиклассников, а в 2023 г. - 76,29%. Статистические данные позволяют сделать вывод, что процент качества знаний по сравнению с 2022 годом повысился на 6,24%, что повлияло и на среднюю оценку: 2022 год – 3,9, 2023 г. – 4,1.

Сравнительный анализ образовательных организаций, продемонстрировавших наиболее высокие результаты ОГЭ по литературе, показывает, что доля участников ОГЭ, получивших отметки «4» и «5», имеет максимальные значения в 20 образовательных организациях, что составляет 35,7% (всего 56 ОО, обучающиеся которых сдавали ОГЭ по литературе). Выпускники из 14 районов республики, а также 20 школ Уфы продемонстрировали 100% качество знаний и уровень обученности.

9 участников ОГЭ по русскому языку из 9 школ республики получили неудовлетворительную отметку, что составляет 16,07% от общего количества образовательных организаций.

Самый низкий процент уровня обученности показали выпускники МАОУ Школа № 125, МОБУ СОШ № 7 г.Уфа, МАОУ СОШ №1 г.Туймазы.

### 2.3. Анализ результатов выполнения заданий КИМ ОГЭ

*Анализ выполнения КИМ в разделе 2.3 проводится на основе результатов всего массива участников основного периода ОГЭ по учебному предмету в субъекте Российской Федерации вне зависимости от выполненного участником экзамена конкретного варианта КИМ.*

*Анализ проводится в соответствии с методическими традициями предмета и особенностями экзаменационной модели по предмету (например, по группам заданий*

одинаковой формы; по умениям, навыкам, видам познавательной деятельности; по тематическим разделам).

Рекомендуется рассматривать задания, проверяющие один и тот же элемент содержания / умение, навык, вид познавательной деятельности, в совокупности с учетом их уровня сложности. Анализ проводится не только на основе среднего процента выполнения, но и на основе процентов выполнения заданий группами участников ОГЭ с разным уровнем подготовки (группа обучающихся, получивших неудовлетворительную отметку, получивших отметки «3», «4», «5»).

При статистическом анализе выполнения заданий, система оценивания которых предполагает оценивание по нескольким критериям, следует считать единицами анализа отдельные критерии.

### **2.3.1. Краткая характеристика КИМ по предмету**

Описываются содержательные особенности, которые можно выделить **на основе использованных в регионе вариантов КИМ ОГЭ по учебному предмету в 2023 году** (с учетом всех заданий, всех типов заданий) в сравнении с КИМ ОГЭ прошлых лет по этому учебному предмету.

Структура ОГЭ по литературе 2022–2023.

В части 1 существенных изменений не произошло. На выбор предлагаются конкретные задания 1.1 или 1.2; 2.1 или 2.2; 3.1 или 3.2.

Суммарное число заданий экзаменационной работы осталось 5.

Часть 1

Первая часть включает 4 задания, требующие развернутого ответа. Первые два рассматривают лироэпический, эпический или драматический отрывок. От экзаменуемого требуется базовое знание произведения, а также умение анализировать фрагменты.

В третьем задании учащийся работает с поэтическим отрывком: анализирует текст, учитывая особенности того или иного направления поэзии.

Четвертое задание включает только один вопрос. Суть в сравнении стихотворений.

1, 2 и 3 задания требуют ответа в 3–5 предложений. Последнее в этой части, четвертое, требует не менее 5–8 для полного раскрытия мысли.

Часть 2

Вторая часть включает одно задание, но развернутое. Это сочинение минимум на 200 слов. Экзаменуемый может выбрать одну из пяти предложенных тем.

1.1/1.2 Развёрнутые рассуждения: о тематике и проблематике фрагмента эпического (или драматического, или лироэпического произведения), его принадлежности к конкретной части (главе); о видах и функциях авторских изобразительно-выразительных средств, элементов художественной формы и др.

2.1/2.2 Умения выбрать другой фрагмент из эпического (или драматического, или лироэпического) произведения в соответствии с заданием, построить развёрнутое рассуждение с опорой на анализ самостоятельно выбранного фрагмента в соответствии с заданием.

3.1/3.2 Развёрнутое рассуждение о тематике, проблематике, лирическом герое, об образах стихотворения (или басни, или баллады), о видах и функциях изобразительно-выразительных средств, об элементах художественной формы, об особенностях образно-эмоционального воздействия поэтического текста, о собственном восприятии произведения.

4 Развёрнутое сопоставление анализируемого произведения (лирического стихотворения, или басни, или баллады) с художественным текстом, приведённым для сопоставления (нахождение важнейших оснований для сравнения художественных произведений по указанному в задании направлению анализа, построение сравнительной

характеристики литературных явлений, построение аргументированного суждения с приведением убедительных доказательств и формулированием обоснованных выводов).

5.1 – 5.5 Осмысление проблематики и своеобразия художественной формы изученного литературного произведения (произведений), особенностей лирики конкретного поэта в соответствии с указанным в задании направлением анализа.

Грамотность оценивается только в 5 задании.

### 2.3.2. Статистический анализ выполнения заданий КИМ ОГЭ в 2023 году

*Для анализа основных статистических характеристик заданий используется обобщенный план варианта КИМ по предмету с указанием средних процентов выполнения по каждой линии заданий в регионе*

Таблица 2-7

Номер задания в КИМ	Проверяемые элементы содержания / умения	Уровень сложности задания	Средний процент выполнения <sup>4</sup>	Процент выполнения <sup>6</sup> по региону в группах, получивших отметку			
				«2»	«3»	«4»	«5»
1.1/1.2	<b>К1</b> Соответствие ответа заданию	Б - C01	88,5	77,8	70,1	89,2	98,5
	<b>К2</b> Привлечение текста произведения для аргументации	Б - C02	81,5	66,7	59,7	79,6	96,2
	<b>К3</b> Логичность и соблюдение речевых норм	Б - C03	72,7	55,6	50,7	70,2	88,2
2.1/2.2	<b>К1</b> Соответствие ответа заданию	Б - C04	73,0	5,6	32,8	72,4	98,7
	<b>К2</b> Привлечение текста произведения для аргументации	Б - C05	67,6	5,6	29,5	63,7	95,1
	<b>К3</b> Логичность и соблюдение речевых норм	Б - C06	60,5	5,6	22,8	54,3	89,9
3.1/3.2	<b>К1</b> Сопоставление произведений	Б - C07	87,0	44,4	75,4	85,7	96,4
	<b>К2</b> Привлечение текста произведения для аргументации	Б - C08	80,2	33,3	66,0	77,4	92,6
	<b>К3</b> Логичность и соблюдение	Б - C09	69,4	16,7	52,6	65,5	84,6

<sup>4</sup> Вычисляется по формуле  $p = \frac{N}{nm} \cdot 100\%$ , где N – сумма первичных баллов, полученных всеми участниками группы за выполнение задания, n – количество участников в группе, m – максимальный первичный балл за задание.



Номер задания в КИМ	Проверяемые элементы содержания / умения	Уровень сложности задания	Средний процент выполнения <sup>4</sup>	Процент выполнения <sup>6</sup> по региону в группах, получивших отметку			
				«2»	«3»	«4»	«5»
	речевых норм						
4	<b>К1</b> Сопоставление произведений	П - С10	92,0	66,7	79,9	92,6	99,4
	<b>К2</b> Привлечение текста произведения при сопоставлении для аргументации	П - С11	75,4	44,4	59,9	71,4	89,0
	<b>К3</b> Логичность и соблюдение речевых норм	Б - С12	72,9	38,9	56,3	67,0	89,0
5.1 5.2 5.3 5.4 5.5	<b>К1</b> Соответствие сочинения теме и её раскрытие	В - С13	71,9	11,1	43,3	72,3	90,0
	<b>К2</b> Привлечение текста произведения для аргументации	В - С14	74,5	7,4	46,5	75,6	91,7
	<b>К3</b> Опора на теоретико-литературные понятия	В - С15	60,4	11,1	42,9	62,1	70,5
	<b>К4</b> Композиционная цельность и логичность	В - С16	71,8	7,4	46,5	71,2	89,0
	<b>К5</b> Соблюдение речевых норм	Б - С17	61,5	5,6	36,6	58,1	81,0
	<b>К6</b> Соблюдение орфографических норм	Б - С18	77,3	11,1	50,0	79,4	93,2
	<b>К7</b> Соблюдение пунктуационных норм	Б - С19	56,9	11,1	35,1	50,7	76,8
	<b>К8</b> Соблюдение грамматических норм	Б - С20	77,1	11,1	52,2	77,1	93,7

*В рамках выполнения анализа, по меньшей мере, необходимо указать:*

*– линии заданий с наименьшими процентами выполнения, среди них отдельно выделить:*

- задания базового уровня (с процентом выполнения ниже 50);*
- задания повышенного и высокого уровня (с процентом выполнения ниже 15);*

– успешно усвоенные и недостаточно усвоенные элементы содержания / усвоенные умения, навыки, виды познавательной деятельности.

Задания базового уровня выпускниками выполнены в среднем выше, чем на 75%

Они умеют писать развёрнутые рассуждения: о тематике и проблематике фрагмента эпического (или драматического, или лироэпического произведения), его принадлежности к конкретной части (главе); о видах и функциях авторских изобразительно-выразительных средств, элементов художественной формы и др. А также выбрать другой фрагмент из эпического (или драматического, или лироэпического) произведения в соответствии с заданием, построить развёрнутое рассуждение с опорой на анализ самостоятельно выбранного фрагмента в соответствии с заданием. Но соблюдение речевых норм и логичность в повествовании не всегда соответствует высшему баллу по этому критерию.

Задание повышенного уровня выполнено в среднем на 83%. Выпускники умеют сопоставлять анализируемые произведения, находят важнейших оснований для сравнения художественных произведений по указанному в задании направлению анализа, строят аргументированное суждение с приведением убедительных доказательств и формулированием обоснованных выводов.

Задания высокого уровня выполнены чуть ниже, чем 70%. Выпускники умеют находить проблематику и определять своеобразие художественной формы изученного литературного произведения, особенностей лирики конкретного поэта в соответствии с указанным в задании направлением анализа. Но теоретико-литературные понятия часто включены в сочинение, но не использованы для анализа в целях раскрытия темы. Также не всегда соблюдаются речевые нормы.

### **2.3.3. Содержательный анализ выполнения заданий КИМ ОГЭ**

*Содержательный анализ выполнения заданий КИМ проводится с учетом полученных результатов статистического анализа всего массива результатов экзамена по учебному предмету.*

- *На основе данных, приведенных в п. 2.3.2, приводятся выявленные сложные для участников ОГЭ задания, указываются их характеристики, разбираются типичные при выполнении этих заданий ошибки, проводится анализ возможных причин получения выявленных типичных ошибочных ответов и путей их устранения в ходе обучения школьников предмету в регионе*

Для содержательного анализа КИМ ОГЭ используется вариант 304.

Анализ выполнения задания с развёрнутым ответом ограниченного объёма базового уровня сложности по отрывку из романа А.С. Пушкина «Евгений Онегин» (задание 1.1/1.2) показывает, что большинство экзаменуемых (88,5%) успешно справились с ним. 81,5% выпускников убедительно обосновали свои тезисы, привлекая текст для аргументации суждений на уровне анализа важных для выполнения заданий фрагментов, образов, микротем, деталей, искажения авторской позиции и фактических ошибок не допустили. У 72,7% участников экзамена логические и речевые ошибки отсутствуют.

Итоги текущего года в целом свидетельствуют о стабильности результатов: экзаменуемые понимают образную природу словесного искусства, знают содержание изученного поэтического произведения – романа «Евгений Онегин» – и умеют его воспроизводить, анализировать указанный в задании эпизод, давать характеристику литературного героя (Евгения Онегина), выявлять авторскую позицию.

Анализ выполнения задания с развёрнутым ответом ограниченного объёма базового уровня сложности по другому (выбранному экзаменуемым) фрагменту из романа А.С. Пушкина «Евгений Онегин» (задание 2.1/2.2) показывает, что большинство

экзаменуемых (73%) успешно справились с ним. 67,6% выпускников убедительно обосновали свои тезисы, привлекая текст для аргументации суждений на уровне анализа важных для выполнения заданий фрагментов, образов, микротем, деталей, искажения авторской позиции и фактических ошибок не допустили. У 61,5% участников экзамена логические и речевые ошибки отсутствуют.

С заданием базового уровня сложности, связанным с анализом стихотворной формы (задания 3.1 / 3.2) 87% успешно справились. 80,2% выпускников убедительно обосновали свои тезисы, привлекая текст для аргументации суждений на уровне анализа важных для выполнения заданий фрагментов, образов, микротем, деталей, искажения авторской позиции и фактических ошибок не допустили. У 69,4% участников экзамена логические и речевые ошибки отсутствуют.

Сопоставительные задания 4 выполнили 92% экзаменуемых. Говоря о качестве выполнения этих заданий, нужно признать, что результаты в целом хорошие. 75,4% выпускников убедительно сопоставили произведение с предложенным текстом в заданном направлении анализа. У 72,9% участников экзамена логические и речевые ошибки отсутствуют.

Результаты анализа работ показали, что выпускники недостаточно владеют таким видом деятельности, как аргументация позиций сопоставления. При подготовке выпускников к экзамену необходимо обратить внимание на формирование умения привлекать в сопоставительных заданиях текст для аргументации на уровне анализа необходимых элементов произведения.

Сочинения написаны на все темы, но большинство выбрали - «Образ «маленького человека» и тема страдания в повести Н.В.Гоголя «Шинель». Анализ работ выпускников показал, что они выполнили задание высокого уровня сложности (развёрнутое полноформатное сочинение на литературную тему) с хорошими результатами. Экзаменуемые показали знание содержания произведений и умение его воспроизводить в развёрнутом ответе, анализировать и интерпретировать с учётом родо-жанровой специфики, выявлять авторскую позицию и характеризовать особенности стиля писателя. Теоретико-литературные понятия включены в сочинение, но большинство экзаменуемых не использовали их для анализа текста произведения. Выпускники умеют создавать связный текст на предложенную тему, характеризующийся композиционной цельностью и логичностью изложения материала, в целом соответствующий нормам русского литературного языка.

Типичные ошибки и затруднения участников ОГЭ

Общие проблемы

- Поверхностное представление о содержании литературных произведений.
- Отсутствие умения убедительно обосновывать свои тезисы, привлекая текст для аргументации на уровне анализа важных для выполнения заданий фрагментов, образов, микротем, деталей и т.п.

Типичные фактические ошибки:

- искажение имён, фамилий литературных героев;
- ошибки в названии мест событий;
- искажение содержания литературного произведения;

Типичные речевые ошибки экзаменуемых:

- употребление слова в несвойственном ему значении;
- употребление слов иной стилиевой окраски;
- неуместное употребление эмоционально-окрашенных слов и фразеологизмов;
- смешение лексики разных исторических эпох;
- неоправданное повторение слова;
- нарушение лексической сочетаемости;

- речевая избыточность (употребление лишних слов, плеоназм, тавтология).

Задания базового уровня сложности

1. Недостаточная сформированность умения анализировать лирическое произведение.

2. Затруднения обучающихся в выполнении анализа произведения в единстве формы и содержания.

3. Отсутствие умения выявить художественные приёмы, используемые автором для создания образа, и охарактеризовать их.

Задания повышенного уровня сложности

1. Недостаточный уровень владения умением сопоставлять лирические стихотворения.

2. Недостаточное владение видом деятельности: определение оснований для сопоставления и аргументация позиций.

Задания высокого уровня сложности

1. Отсутствие умения раскрыть тему сочинения многосторонне.

2. Отсутствие умения использовать теоретико-литературные понятия для анализа произведения. Допущены ошибки в употреблении теоретико-литературных понятий для определения средств выразительности речи: антитезы, метафоры, эпитета, олицетворения.

Причины выявленных затруднений участников ОГЭ

1. Низкий уровень читательской культуры выпускников, проявляющийся в узком литературном кругозоре.

2. Поверхностное понимание текстов художественных произведений, которое приводит к сужению возможностей успешного выполнения заданий и грубым фактическим ошибкам.

3. Неверное понимание содержательного аспекта сопоставления, указанного в формулировке задания 4 приводит к поверхностному сопоставлению.

4. Отсутствие систематической работы на уроках над формированием умения выявлять в тексте изобразительные средства и определять их художественные функции приводит к неумению использовать теоретико-литературные понятия для анализа произведения и к ошибкам в заданиях базового уровня сложности, связанных с анализом художественной формы.

5. Недостаточное владение умением аргументировать свои суждения, опираясь на анализ значимых элементов текста, приводит к снижению результатов выполнения всех заданий.

- *Соотнесение результатов выполнения заданий с учебными программами, используемыми в субъекте Российской Федерации учебниками и иными особенностями региональной/муниципальной систем образования.*

В большинстве образовательных организаций Республики Башкортостан УМК Коровиной В.Я. (Литература. Учебник в 2-х частях. 9 класс. ФГОС), что позволяет качественно организовать подготовку обучающихся к ОГЭ по литературе.

#### **2.3.4. Анализ метапредметных результатов обучения, повлиявших на выполнение заданий КИМ**

*В данном пункте рассматриваются метапредметные результаты освоения основной образовательной программы (далее – метапредметные умения), которые могли повлиять на выполнение заданий КИМ.*

*Согласно ФГОС ООО, должны быть достигнуты не только предметные, но и метапредметные результаты освоения основной образовательной программы, в том числе познавательные, коммуникативные, регулятивные (самоорганизация и самоконтроль).*

**Для анализа результатов по всем учебным предметам следует взять ЕДИНУЮ КЛАССИФИКАЦИЮ метапредметных умений.**

*В анализе по данному пункту приводятся задания / группы заданий, на успешность выполнения которых могла повлиять слабая сформированность метапредметных умений, и указываются соответствующие метапредметные умения; указываются типичные ошибки при выполнении заданий КИМ, обусловленные слабой сформированностью метапредметных умений.*

- 1) Смысловое чтение: непонимание формулировки заданий 1.1/1.2, 2.1/2.2, 3.1/3.2
- 2) умение определять понятия, создавать обобщения, устанавливать аналогии, строить логическое рассуждение, делать выводы – при выполнении заданий повышенной и высокой сложности 4 и 5.1-5.5
- 3) умение осознанно использовать речевые средства в соответствии с коммуникативной задачей, владение письменной речью – при написании мини-сочинений заданий 1.1/1.2, 2.1/2.2, 3.1/3.2 и 4.
- 4) Недостаточное владение метапредметным умением создавать письменное монологическое высказывание приводит к ошибкам при выполнении задания 5 (написание развёрнутого полноформатного сочинения по литературе).

### **2.3.5 Выводы об итогах анализа выполнения заданий, групп заданий:**

- *Перечень элементов содержания / умений, навыков, видов познавательной деятельности, освоение которых всеми школьниками региона в целом можно считать достаточным.*
  1. Умение воспринимать и анализировать художественный текст.
  2. Умение определять род и жанр литературного произведения.
  3. Умение выделять и формулировать тему, идею, проблематику изученных произведений; давать характеристику героев.
  4. Умение сопоставлять эпизоды литературных произведений и сравнивать их
  5. Умение владеть различными видами пересказа.
- *Перечень элементов содержания / умений, навыков, видов познавательной деятельности, освоение которых всеми школьниками региона в целом, а также школьниками с разным уровнем подготовки нельзя считать достаточным.*
  1. Умение характеризовать особенности сюжета, композиции, роль изобразительно-выразительных средств.
  2. Умение выявлять авторскую позицию.
  3. Умение строить письменные высказывания при анализе литературного произведения.
- *Выводы о вероятных причинах затруднений и типичных ошибок обучающихся субъекта Российской Федерации*
  1. Проблемы преподавания литературы в основной школе:
    - недостаточная работа с текстами художественных произведений на уроках литературы;
    - непоследовательное применение системы работы по обучению школьников созданию развёрнутого письменного высказывания;
    - отсутствие системы в работе с теоретическими понятиями в 5 – 9 классах; преобладание на уроках литературы письменных работ в форме тестов.
  2. Недостатки в организации подготовки школьников к государственной итоговой аттестации по литературе:

- отсутствие со стороны учителя сопровождения качественной подготовки обучающихся к основному государственному экзамену по литературе;
- слабый контроль за повторением текстов художественных произведений, входящих в Кодификатор элементов содержания и требований к уровню подготовки выпускников образовательных организаций для проведения основного государственного экзамена по литературе;
- отсутствие системы в работе школьников с контрольными измерительными материалами основного государственного экзамена по литературе: открытым банком заданий ОГЭ, критериями проверки и оценивания выполнения заданий с развёрнутым ответом.

3. Недостаточное освоение учителями и преподавателями методической базы основного государственного экзамена по литературе, в том числе критериев оценивания заданий с развёрнутым ответом.

○ *Прочие выводы*

Для учителей ОО необходимо проводить вебинары по подготовке обучающихся к ОГЭ по литературе.

Для девятиклассников нужно организовать онлайн-подготовку к ОГЭ по литературе с начала учебного года, что позволит охватить всех желающих учащихся даже из отдалённых районов республики.

## **2.4. Рекомендации для системы образования по совершенствованию методики преподавания учебного предмета**

*Рекомендации для системы образования субъекта Российской Федерации (далее – рекомендации) составляются на основе проведенного (п. 2.3) анализа выполнения заданий КИМ и выявленных типичных затруднений и ошибок.*

*Рекомендации должны носить практический характер и давать возможность их использования в работе образовательных организаций, учителей в целях совершенствования образовательного процесса. Следует избегать формальных и нереализуемых рекомендаций.*

**Основные требования:**

- *рекомендации должны содержать описание конкретных методик / технологий / приемов обучения, организации различных этапов образовательного процесса;*
- *рекомендации должны быть направлены на ликвидацию / предотвращение выявленных дефицитов в подготовке обучающихся;*
- *рекомендации должны касаться как предметных, так и метапредметных аспектов подготовки обучающихся.*

### **2.4.1. Рекомендации по совершенствованию преподавания учебного предмета для всех обучающихся**

○ *Учителям, методическим объединениям учителей.*

1. Рекомендовать освоение школьниками базовых литературоведческих понятий, в т.ч. средств выразительности речи.

2. Использовать на уроках задания на аспектное сопоставление произведений. В процессе обучения развивать навыки аргументации и обобщения, умение логически выстраивать письменное рассуждение.

3. Обучать созданию различных видов письменных работ (развернутый ответ на проблемный вопрос, анализ фрагмента эпического, драматического и лирического произведения, сопоставительный анализ), соблюдая логику "ступенчатой" схемы разбора как фрагмента, так и стихотворения (от проблематики эпизода и авторской идеи произведения – к средствам их воплощения и далее – к определению места данного автора в литературном процессе, установлению связей произведения с другими литературными произведениями, сходными по проблематике и художественным решениям).

4. Систематически включать в процесс обучения письменные задания небольшого объема, требующие точности формулировок и твердого знания фактов, применяя систему контроля в формате ОГЭ, а именно разработанные критерии оценивания.

5. Для достижения более высоких результатов ОГЭ и закрепления положительной динамики необходимо более полное и последовательное использование в практике преподавания литературы заданий по фрагменту изучаемого литературного произведения (аналогичных заданиям 1.1/1.2, 2.1, 1/2.2 и 3.1/3.2).

6. Осуществлять систематическую работу по улучшению речевой грамотности школьников.

○ *Муниципальным органам управления образованием.*

Организация на муниципальном уровне онлайн-вебинаров для подготовки обучающихся 9-х классов к сдаче ОГЭ по литературе с завершением курса пробным ОГЭ, что позволит охватить всех желающих учащихся из районов республики.

*Прочие рекомендации.*

1 Рекомендовать направления повышения квалификации учителей-словесников:

- «Виды анализа художественного произведения на уроках литературы»,
- «Создание системы работы учителя по подготовке к письменным творческим работам в среднем и старшем звене»,
- «Организационные формы работы на уроках литературы», «Дифференцированная работа на уроках литературы»,
- «Организация самостоятельной работы учащихся по анализу художественного текста на уроках литературы»,
- «Специфика выполнения и оценки заданий ОГЭ по литературе».

2 В качестве предложения по возможным направлениям диагностики можно рассмотреть идею о проведении общерегиональной диагностической работы в формате ОГЭ за месяц-полтора до основного срока экзамена.

#### **2.4.2. Рекомендации по организации дифференцированного обучения школьников с разным уровнем предметной подготовки**

○ *Учителям, методическим объединениям учителей.*

1. Для разработки стратегии подготовки школьников к основному государственному экзамену по литературе необходимо определить уровни их подготовленности:

- объективно оценить их потенциальные возможности;
- выявить существенные пробелы в подготовке;
- познакомиться с типичными проблемами и ошибками экзаменуемых с аналогичным уровнем подготовки, проявившимися на экзамене.

2. Повышать уровень читательской культуры школьников, расширять их культурный кругозор, формировать познавательную самостоятельность на уроках и во внеурочной деятельности по предмету.

3. На каждом уроке изучения литературного произведения уделять время вдумчивому прочтению и глубокому осмыслению фрагмента литературного произведения. При организации системной работы по подготовке школьников к написанию сочинения учить внимательно прочитать тему, чтобы не уходить от прямого ответа на поставленный вопрос; уместно цитировать художественный текст и комментировать привлекаемые для анализа цитаты. Включать в обучение также следующие аспекты:

- глубокое и многостороннее раскрытие темы сочинения;
- привлечение текста для аргументации суждений на уровне анализа фрагментов, образов, микротем, деталей и т.п.;
- использование теоретико-литературных понятий для анализа произведения;
- соблюдение композиционной цельности и логичности сочинения.

○ *Администрациям образовательных организаций:*

- Внедрять в практику работы школы элективный курс по совершенствованию работы с текстом.
- С целью проверки уровня подготовки проводить пробный ОГЭ по литературе в первой и второй полугодии.

○ *Муниципальным органам управления образованием.*

1. Предусмотреть в рамках системы повышения квалификации учителей русского языка и литературы цикл лекций «Преподавание литературы», в которые включить материал по трудным экзаменационным вопросам по предмету.

2. В рамках курсов повышения квалификации / вебинаров для учителей-словесников проводить практические занятия по освоению учителями эффективных методических приемов обучения выполнению заданий ОГЭ по литературе.

○ *Прочие рекомендации.*

1. Включить в тематику мастер-классов на всех уровнях подготовки к ГИА следующие темы:

- «Практические аспекты подготовки школьников к ОГЭ по литературе».
- Критерии оценивания ОГЭ по литературе: разбор требований, предъявляемых к участникам экзамена. (С использованием открытых методических материалов ФГБНУ «ФИПИ»).

2. Шире использовать для подготовки к ОГЭ по литературе произведения башкирских авторов, например, Мустая Карима, Зейнаб Бишевой, Анвера Бикчентаева и др., опираться на свою национальную культуру.



СОСТАВИТЕЛИ ОТЧЕТА по учебному предмету:

*Ответственный специалист, выполнявший анализ результатов ОГЭ по учебному предмету*

<i>Фамилия, имя, отчество</i>	<i>Место работы, должность, ученая степень, ученое звание, принадлежность специалиста (к региональным организациям развития образования, к региональным организациям повышения квалификации работников образования, к региональной ПК по учебному предмету, пр.)</i>
<i>Стародубова Ирина Николаевна</i>	<i>МАОУ Школа № 126 г.Уфа, учитель русского языка и литературы, председатель РПК по литературе ОГЭ.</i>

*Специалисты, привлекаемые к анализу результатов ОГЭ по учебному предмету*

<i>Фамилия, имя, отчество</i>	<i>Место работы, должность, ученая степень, ученое звание, принадлежность специалиста (к региональным организациям развития образования, к региональным организациям повышения квалификации работников образования, к региональной ПК по учебному предмету, пр.)</i>
<i>Прядильникова Ольга Владимировна</i>	<i>ГАУ ДПО ИРО РБ, доцент кафедры гуманитарного образования, к.ф.н., ст. эксперт</i>

*Ответственный специалист в субъекте Российской Федерации по вопросам организации проведения анализа результатов ОГЭ по учебным предметам*

<i>Фамилия, имя, отчество</i>	<i>Место работы, должность, ученая степень, ученое звание</i>
<i>Зайдуллина Ляля Агдасовна</i>	<i>Министерство образования и науки Республики Башкортостан, главный специалист-эксперт отдела государственной итоговой аттестации</i>